

STRATEGICZNA OCENA ODDZIAŁYWANIA NA ŚRODOWISKO
PROGNOZA ODDZIAŁYWANIA NA ŚRODOWISKO
miejscowego planu zagospodarowania przestrzennego
terenów byłej jednostki wojskowej przy ulicy Dąbrowskiego
w Prudniku

Niemodlin grudzień 2021

Wykonawca
Bartłomiej Zięba

Spis treści

| | |
|---|----|
| 1. Podstawa prawna..... | 4 |
| 2. Zakres opracowania | 4 |
| 3. Zawartość i główne cechy projektowanego planu oraz powiązania z innymi dokumentami | 7 |
| 4. Informacje o metodach zastosowanych przy sporządzaniu prognozy | 8 |
| 5. Propozycje dotyczące przewidywanych metod analizy skutków realizacji postanowień projektowanego dokumentu oraz częstotliwości jej przeprowadzania | 9 |
| 6. Informacje o możliwym transgranicznym oddziaływaniu na środowisko | 9 |
| 7. Istniejący stan środowiska oraz potencjalne zmiany tego stanu w przypadku braku realizacji dokumentu | 9 |
| 7.1. Ogólna ocena stanu..... | 10 |
| 7.2. Wykaz gatunków roślin, grzybów i zwierząt oraz siedlisk przyrodniczych i typów krajobrazu naturalnego oraz form przyrody nieożywionej. | 12 |
| 7.3. Wykaz form ochrony przyrody | 13 |
| 8. Istniejący sposób zagospodarowania oraz jego skutki dla środowiska | 13 |
| 9. Potencjalne zmiany w środowisku przy braku realizacji ustaleń planu | 14 |
| 10.1. Prognozowany sposób zagospodarowania..... | 15 |
| 10.2.1. Podstawowe zagrożenia..... | 16 |
| 10.2.2. Ocena skutków dla istniejących form ochrony przyrody, w tym Natura 2000..... | 17 |
| 10.2.3. Ocena wpływu na różnorodność biologiczną, w tym zwierzęta i rośliny..... | 17 |
| 10.2.4. Ocena wpływu na warunki wodne | 17 |
| 10.2.5. Ocena wpływu na powietrze i klimat..... | 17 |
| 10.2.6. Ocena wpływu na powierzchnię terenu | 17 |
| 10.2.7. Ocena wpływu na krajobraz..... | 17 |
| 10.2.9. Ocena wpływu na zabytki | 18 |
| 10.2.10. Ocena wpływu na dobra materialne | 18 |
| 10.2.11. Ryzyko wystąpienia poważnych awarii | 18 |
| 10.2.12. Ocena zagrożeń dla ludzi | 18 |
| 10.3. Rodzaje oddziaływań – dyskusja | 18 |
| 11. Stan środowiska na obszarze objętym przewidywanym znaczącym oddziaływaniem ustaleń planu | 18 |
| 12. Rozwiązania eliminujące lub ograniczające znaczące negatywne oddziaływanie projektu planu na środowisko przyrodnicze..... | 18 |
| 12.1. Przyjęte zasady ochrony środowiska, przyrody i krajobrazu kulturowego..... | 18 |
| 13. Istniejące problemy ochrony środowiska istotne z punktu widzenia realizacji projektowanego dokumentu, w szczególności dotyczące obszarów podlegających ochronie na podstawie ustawy o ochronie przyrody | 19 |
| 13.1. Ocena stopnia zgodności ustaleń planu z zapisami ustawy o ochronie przyrody w części dotyczącej zasad gospodarowania zasobami przyrody | 19 |
| 13.2. Ocena stopnia zgodności ustaleń planu z aktami prawnymi dotyczącymi form ochrony przyrody..... | 19 |
| 14. Cele ochrony środowiska ustanowione na szczeblu krajowym, międzynarodowym istotne z punktu widzenia realizowanego dokumentu..... | 19 |
| 15. Przewidywane znaczące oddziaływania na obszary Natura 2000 oraz spójność przestrzenną sieci, a także rozwiązania zapobiegające, ograniczające, kompensujące i rozwiązania alternatywne | 19 |
| LITERATURA i MATERIAŁY ŹRÓDŁOWE | 20 |
| SPIS MAP | 20 |

| | |
|---|-----------|
| SPIS FOTOGRAFII | 20 |
| STRESZCZENIE SPORZĄDZONE W JĘZYKU NIESPECJALISTYCZNYM..... | 21 |

1. Podstawa prawna

Podstawę prawną do wykonania niniejszej prognozy oddziaływania na środowisko stanowią:

- Ustawa z dnia 3 października 2008 r. o udostępnianiu informacji o środowisku i jego ochronie, udziale społeczeństwa w ochronie środowiska oraz ocenach oddziaływania na środowisko (Dz. U. z 2021 r., poz. 274),
- Ustawa z dnia 27 marca 2003 r. o planowaniu i zagospodarowaniu przestrzennym (Dz. U. z 2021 r., poz. 741 z późn. zm.),
- Ustawa z dnia 21 kwietnia 2001 roku Prawo ochrony środowiska (Dz. U. z 2020 r., poz. 1219 z późn. zm.)
- Uzgodnienia zakresu prognozy z RDOŚ Opole oraz uzgodnienie zakresu prognozy z Państwowym Powiatowym Inspektorem Sanitarnym w Prudniku.

2. Zakres opracowania

Zakres opracowanej prognozy oddziaływania na środowisko wypełnia ustalenia art. 51 Ustawy z dnia 3 października 2008 r. o udostępnianiu informacji o środowisku i jego ochronie, udziale społeczeństwa w ochronie środowiska oraz ocenach oddziaływania na środowisko (Dz. U. z 2020 r., poz. 283).

Prognozę wykonywano równoległe do sporządzania projektu planu.

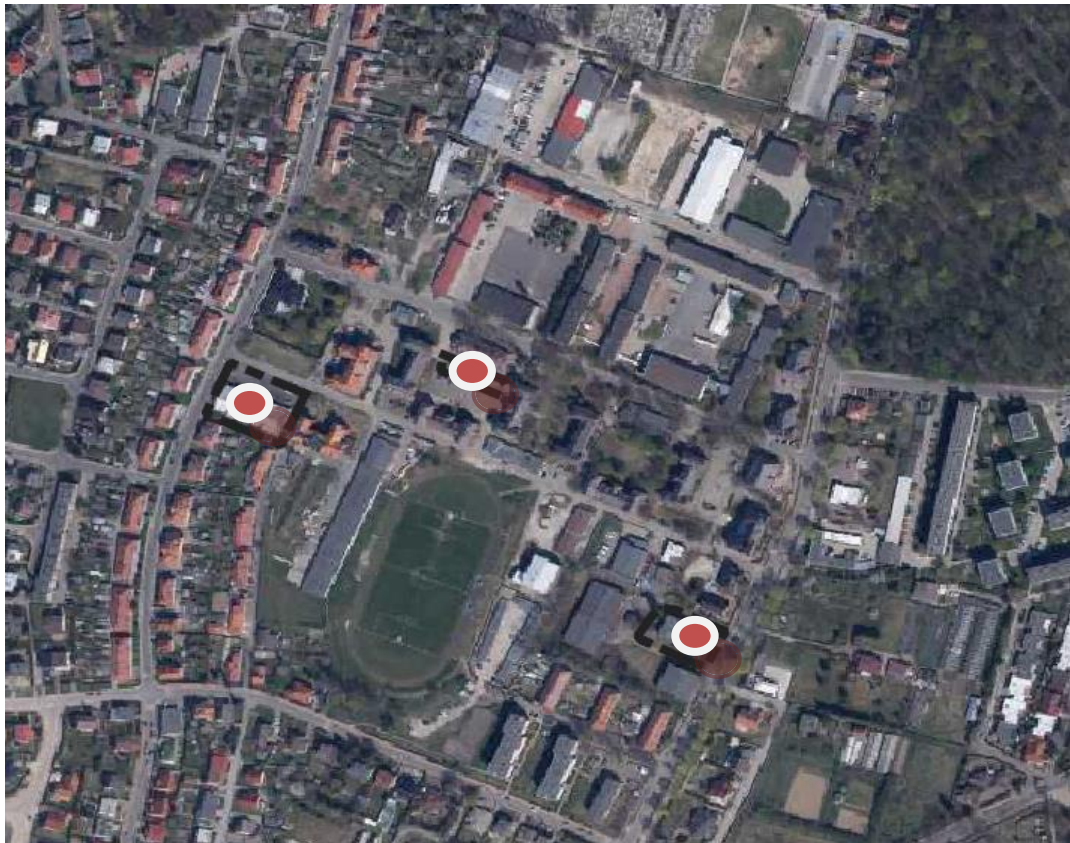
Zakres przestrzenny prognozy obejmuje tereny znajdujące się w granicach planu oraz obszary przyległe w strefie potencjalnych oddziaływań ustaleń planu. Ze względu na charakter planu, a w szczególności brak przewidywanych oddziaływań ponadnormatywnych na terenach przyległych, zasięg przestrzenny terenu znaczącego oddziaływania ustaleń planu pokrywa się z zasięgiem przestrzennym obszaru planu.

Ustalenia planu dotyczą terenów: U - tereny zabudowy usługowej - usługi nieuciążliwe, MW-U - teren zabudowy mieszkaniowej wielorodzinnej lub usługowej - usługi oświaty i wychowania lub usługi zdrowia i opieki lub usługi nieuciążliwe; oraz KP-ZP - teren parkingu i zieleni urządzonej.

Otoczenie terenu planu stanowią tereny usługowe, tereny usług sportu i rekreacji oraz tereny zabudowy mieszkaniowej miasta Prudnik.

W prognozie wykorzystano informacje zawarte w aktualnym opracowaniu ekofizjograficznym gminy Prudnik, studium uwarunkowań i kierunków zagospodarowania przestrzennego gminy, dokumentacji istniejących i projektowanych ostoji Natura 2000 województwa opolskiego, zamieszczonych na stronach internetowych GDOŚ, programie ochrony środowiska gminy, powiatu prudnickiego i województwa opolskiego, planie zagospodarowania przestrzennego województwa opolskiego, strategicznych opracowaniach ochrony georóżnorodności i różnorodności krajobrazowej województwa opolskiego, w tym szczególnie zawartymi w raporcie o stanie zagospodarowania przestrzennego województwa opolskiego, strategii rozwoju województwa opolskiego do 2030 r.

Obszar planu nie jest powiązany z dokumentami planistycznymi o zasięgu wspólnotowym i międzynarodowym, a także krajowym. Nie zostały one zatem przedstawione w części kartograficznej.



Mapa 1 - Istniejący stan zagospodarowania wraz z otoczeniem z oznaczeniem terenów objętych planem.

Fotografia 1 - Teren 1MW-U budynek byłej weterynarii obecnie nieużytkowany.



Fotografia 2 - Teren U była sala sportowa obecnie nieużytkowana.





Fotografia 3 - Teren KP-ZP parking przy Domu weselnym.

3. Zawartość i główne cechy projektowanego planu oraz powiązania z innymi dokumentami

Prognoza sporządzana jest dla miejscowego planu zagospodarowania przestrzennego, obejmującego wybrane trzy tereny byłych koszar wojskowych.

Analizowany w prognozie dokument jest projektem uchwały Rady Miejskiej w Prudniku.

Integralną częścią uchwały są:

- rysunki planu, stanowiące załączniki nr 1 i 2 w skali 1:1000, stanowiące jego integralną część,
- rozstrzygnięcie o sposobie realizacji, zapisanych w planie, inwestycji z zakresu infrastruktury technicznej, które należą do zadań własnych gminy, oraz zasadach ich finansowania, zgodnie z przepisami o finansach publicznych stanowiące załącznik nr 3;
- rozstrzygnięcie o sposobie rozpatrzenia uwag do projektu planu, stanowiące załącznik nr 4.
- dane przestrzenne o których mowa w art 67a ustawy, stanowiące załącznik nr 5.

Plan miejscowy powiązany jest w szczególności z następującymi dokumentami:

- Uchwałą Nr XLII/698/21 Rady Miejskiej w Prudniku z dnia 27 maja 2021 r. w sprawie przystąpienia do sporządzenia miejscowego planu zagospodarowania przestrzennego terenu byłej jednostki wojskowej przy ulicy Dąbrowskiego w Prudniku
- Opracowaniem ekofizjograficznym gminy, sporządzonym na etapie poprzedzającym sporządzenie projektu planu, z 2018 r., autorstwa: mgr Marta Stelmach-Orzechowska, mgr Mariusz Orzechowski, mgr Paweł Żyła
- Studium uwarunkowań i kierunków zagospodarowania przestrzennego Gminy Prudnik przyjętego uchwałą nr XII/174/99 Rady Miejskiej w Prudniku z dnia 28 października

1999 r., zmienionego uchwałami Rady Miejskiej w Prudniku nr LII/789/2010 z dnia 26 lutego 2010 r., nr LVII/830/2018 z dnia 14 czerwca 2018 r.

- Przepisami szczególnymi z zakresu ochrony środowiska, planowania przestrzennego, ochrony gruntów rolnych i leśnych, ochrony dóbr kultury i zabytków, ochrony przyrody i innymi właściwymi w zakresie ustaleń planu przepisami szczególnymi.
- Miejscowym planem zagospodarowania przestrzennego uchwalonym uchwałą Nr XXJ/187/96 Rady Miejskiej w Prudniku z dnia 29 lutego 1996 roku.

Powiązanie to polega na uwzględnieniu i wprowadzeniu do ustaleń planu zapisów tych dokumentów, w zakresie niezbędnym przestrzennie i rzeczowo.

Zgodnie z ustaleniami studium obszar planu zlokalizowany jest na następujących terenach: MW mieszkalnictwo wielorodzinne z dopuszczeniem usług i komunikacji wewnętrznej oraz U - usługi centro twórcze, publiczne i komercyjne.

Obok ustaleń szczegółowych przyjęto ogólne zasady ochrony środowiska, krajobrazu i środowiska kulturowego dla całego terenu planu, które również w dalszej części będą analizowane.

Obszar oddziaływania projektu planu pokrywa się z obszarem planu.

4. Informacje o metodach zastosowanych przy sporządzaniu prognozy

W związku z charakterem projektowanych w planie zmian głównie funkcjonalnych, w szczególności ich niskim potencjalnie poziomem zagrożenia dla środowiska przyrodniczego (brak nowych terenów przeznaczonych do zabudowy), zastosowano metody porównawcze, obejmujące porównanie z istniejącymi podobnymi terenami z obszaru województwa opolskiego. Ocenę wpływu ustaleń planu oparto o stan wiedzy na temat wpływu zmiany wskaźników dla terenów zabudowy usługowej określonej w obowiązującym mpzp.

Na podstawie oceny stanu zagrożenia środowiska przyrodniczego terenu planu i terenów przyległych, a także na podstawie ustaleń planu, w szczególności określonych w zasadach ochrony środowiska, przyrody oraz zasady ochrony i kształtowania krajobrazu. uznano, że zasięg przestrzenny obszaru projektu planu pokrywa się z zasięgiem przestrzennym znacznego (istotnego) negatywnego oddziaływania zapisów planu na środowisko przyrodnicze. Oddziaływania te mają charakter przestrzenny, ale lokalny, stąd ich zasięg przestrzenny jest lokalny. Budowa i funkcjonowanie terenów zabudowy usługowej charakterze nieuciążliwym w obrębie istniejącej zabudowy miejskiej, nie zmienia istotnie warunków środowiskowych na terenach zabudowanych miasta.

Określenie, analiza i ocena istniejącego oraz projektowanego sposobu zagospodarowania przedstawiona została na rysunkach prognozy, a także w części opisowej. Na rysunkach osobno przedstawiono stan istniejący i docelowy, zgodny z planem. Dla typu oznaczenia strefy funkcjonalno-przestrzennej przyporządkowano oznaczenia terenu projektowanego zagospodarowania, co pozwala na zaprezentowanie graficzne stanu obecnego i przyszłego, będącego wynikiem realizacji ustaleń planu. W tekście prognozy przedstawiono wpływ istniejącego sposobu zagospodarowania na stan środowiska, a także opis przewidywanych oddziaływań.

Na obszarze planu oraz w zasięgu jego oddziaływań nie stwierdzono występowania form ochrony przyrody.

Badania terenowe przeprowadzono pod koniec sezonu wegetacyjnego w 2021 r. W efekcie badań nie stwierdzono występowania istotnych walorów przyrodniczych.

Wykaz literatury przedmiotu wykorzystanej przy sporządzeniu prognozy przedstawiono na końcu opracowania.

5. Propozycje dotyczące przewidywanych metod analizy skutków realizacji postanowień projektowanego dokumentu oraz częstotliwości jej przeprowadzania

W ramach strategicznej oceny oddziaływania na środowisko zgodnie z art. 55 ust. 5 ustawy o udostępnieniu informacji o środowisku i jego ochronie, udziale społeczeństwa w ochronie środowiska oraz o ocenach oddziaływania na środowisko Burmistrz zobowiązany jest do prowadzenia monitoringu skutków realizacji postanowień przyjętego dokumentu. Dla oceny skutków realizacji miejscowego planu proponuje się dokonanie oceny porealizacyjnej zgodności nowych form zagospodarowania z ustaleniami tego planu (po zrealizowaniu przedsięwzięcia).

Ponadto zgodnie z art. 32 i 33 ustawy o planowaniu i zagospodarowaniu przestrzennym z dnia 27 marca 2003 r. raz w ciągu kadencji Burmistrz przeprowadza ocenę aktualności planów miejscowych.

Z punktu widzenia projektowanego dokumentu proponuje się prowadzenie monitoringu w zakresie klimatu akustycznego co 5 lat, stanu powietrza i realizacji obiektu zgodnie z ustaleniami planu - corocznie.

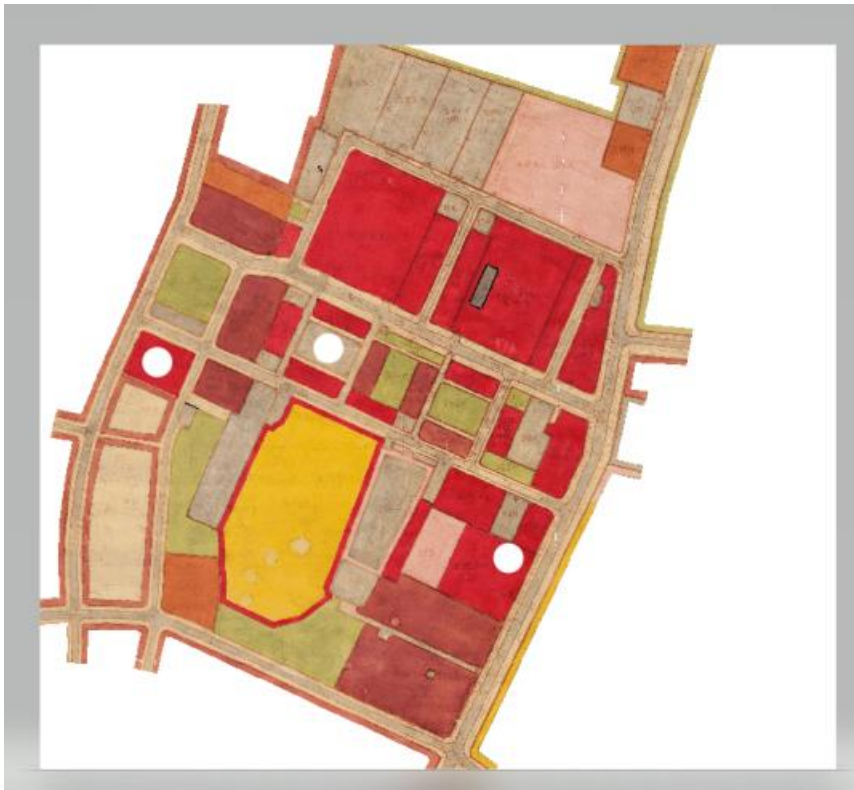
6. Informacje o możliwym transgranicznym oddziaływaniu na środowisko

Charakter i zakres wprowadzanych ustaleń planu miejscowego oraz lokalizacja terenów, które podlegają tym ustaleniom nie wskazuje na wystąpienie możliwości transgranicznego oddziaływania projektu planu na środowisko. Obszar planu zlokalizowany jest w odległości ok. 5 km od granicy Państwa z Republiką Czeską. Nie przewiduje się wystąpienia oddziaływania terenów usług i mieszkalnictwa. Dla przedsięwzięć istniejących na terenie planu nie wskazano na możliwość wystąpienia takiego oddziaływania podczas wydawania decyzji środowiskowych i pozwolenia zintegrowanego. Ewentualna rozbudowa tych przedsięwzięć na stosunkowo niewielkich rezerwach terenowych nie powinna również oddziaływać transgranicznie.

7. Istniejący stan środowiska oraz potencjalne zmiany tego stanu w przypadku braku realizacji dokumentu

Istniejący stan zagospodarowania środowiska z krótką opisową oceną tego stanu przedstawiono graficznie na mapie 1, a także na fotografiach.

W przypadku braku realizacji planu, na terenie opracowania mogą zostać zrealizowane ustalenia określone w mpzp uchwalonym Uchwałą Nr XXJ/187/96 Rady Miejskiej w Prudniku z dnia 29 lutego 1996 roku.



Mapa 2– Wyrus z mpzp uchwalonego Uchwałą Nr XXJ/187/96 Rady Miejskiej w Prudniku z dnia 29 lutego 1996 roku z oznaczeniem terenów objętych planem.

W obowiązującym miejscowym planie zagospodarowania przestrzennego uchwalonym uchwałą Nr XXJ/187/96 Rady Miejskiej w Prudniku z dnia 29 lutego 1996 roku tereny objęte planem przeznaczone są odpowiednio:

- a) planowany U oznaczony jest symbolem 42 US, UI -tereny usług sportowych i innych (kultury, sakralnych, bytowych),
- b) planowany MW-U oznaczony jest 56U,MN,S,UR - tereny usług handlowych i rzemieślniczych,
- c) planowany KP-ZP oznaczony jest symbolem 25K - tereny parkingów samochodowych ogólnie dostępnych o nawierzchni asfaltowej.

W przypadku braku realizacji projektu planu utrzymane zostaną istniejące tereny zabudowy usługowej oraz parkingów. W przypadku realizacji planu docelowo planowana jest dopuszczenie innych rodzajów usług niż tylko usługi sportu, handlowe czy rzemieślnicze.

7.1. Ogólna ocena stanu

Obszar planu jest zabudowany, pokryty częściowo rośliną ruderalną.

Na terenie planu nie prowadzi się stałych, a także okresowych, ale powtarzalnych, badań stanu środowiska przyrodniczego.

Wyniki badań klasyfikacyjnych stanu powietrza atmosferycznego na terenie planu w 2019 r. przedstawiono poniżej. Teren planu został tu zakwalifikowany do strefy opolskiej.

Tabela 5.26. Zestawienie wyników oceny dla wszystkich zanieczyszczeń uwzględnionych w ocenie pięcioletniej pod kątem ochrony zdrowia ludzi

| Kod strefy | Nazwa strefy | SO ₂ | NO ₂ | C ₆ H ₆ | CO | O ₃ | PM10 | Pb(PM10) | As(PM10) | Cd(PM10) | Ni(PM10) | BaP(PM10) | PM2,5 |
|------------|----------------|-----------------|-----------------|-------------------------------|----|----------------|------|----------|----------|----------|----------|-----------|-------|
| PL1601 | miasto Opole | 1 | 1 | 1 | 1 | 3a | 3b | 1 | 1 | 1 | 1 | 3b | 3a |
| PL1602 | strefa opolska | 1 | 1 | 2 | 1 | 3a | 3b | 1 | 1 | 1 | 1 | 3b | 3b |

Tabela 2.3. Klasy stref w ocenie pięcioletniej i wymagane metody ocen rocznych (prowadzonych w oparciu o kryteria dotyczące ochrony zdrowia) w strefach, w zależności od poziomów stężeń określonych w wyniku oceny pięcioletniej dla SO₂, NO₂, CO, benzenu, PM10, PM2,5 i Pb

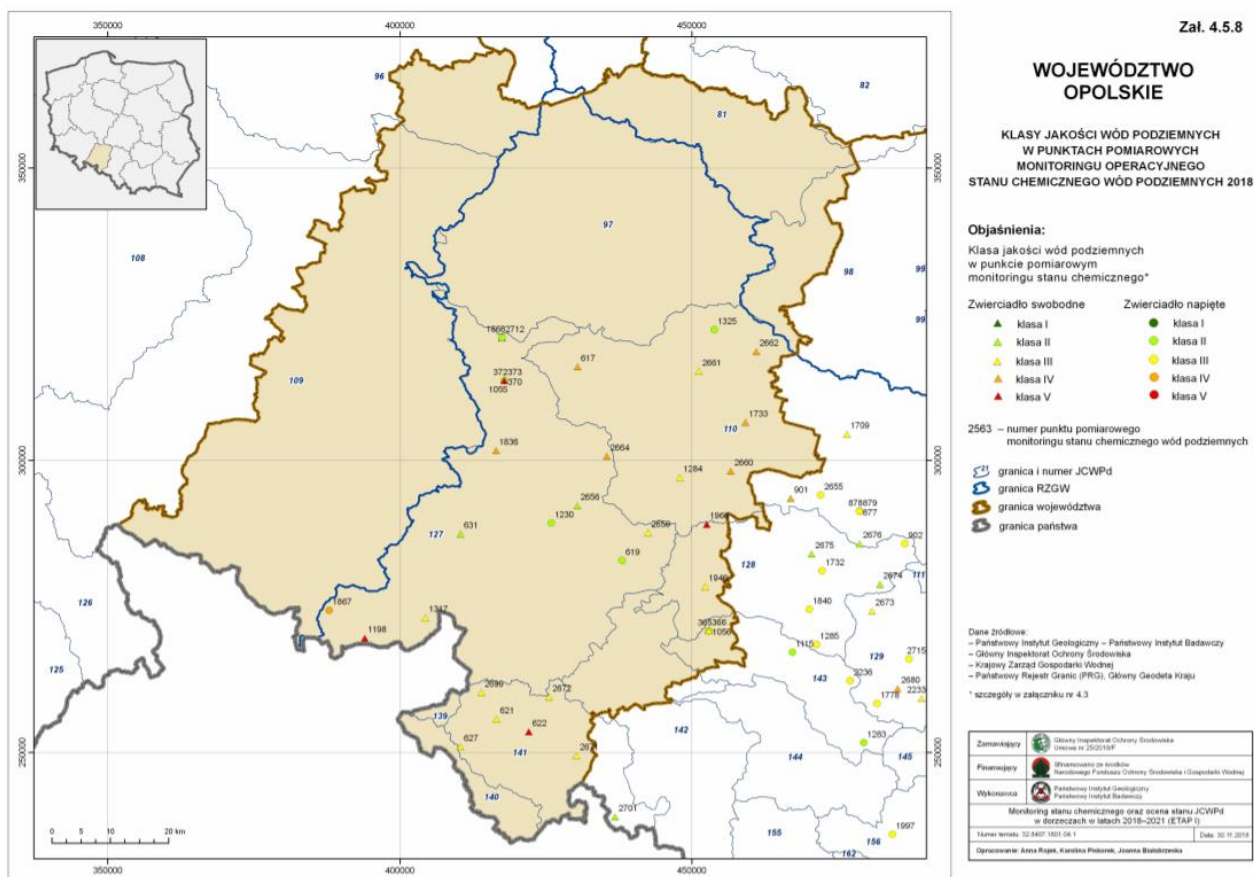
| Najwyższe stężenia zanieczyszczenia w strefie | Klasa strefy uzyskana w ocenie pięcioletniej | Wymagania i zalecenia dotyczące metod ocen rocznych - ochrona zdrowia |
|---|--|---|
| Powyżej górnego progu oszacowania i równocześnie powyżej poziomu dopuszczalnego ¹⁾ | 3b | Wymagane pomiary intensywne na stałych stanowiskach. Wyniki tych pomiarów mogą być uzupełniane informacjami z innych źródeł, takich jak: modelowanie matematyczne, pomiary wskaźnikowe, obiektywne szacowanie. Obowiązek lub priorytet prowadzenia pomiarów intensywnych na obszarach przekroczeń poziomów dopuszczalnych w strefie. |
| Powyżej górnego progu oszacowania, lecz nie przekraczające poziomu dopuszczalnego | 3a | Wymagane pomiary intensywne na stałych stanowiskach. Wyniki tych pomiarów mogą być uzupełniane informacjami z innych źródeł, takich jak: modelowanie matematyczne, pomiary wskaźnikowe, obiektywne szacowanie. |
| Pomiędzy górnym i dolnym progiem oszacowania | 2 | Wymagane pomiary intensywne na stałych stanowiskach, liczba stanowisk mniejsza niż w przypadku klasy 3b i 3a. Wyniki pomiarów intensywnych są łączone z informacjami z innych źródeł, takich jak: modelowanie matematyczne, pomiary wskaźnikowe, obiektywne szacowanie. |
| Poniżej dolnego progu oszacowania | 1 | Wystarczające dla oceny mogą być: modelowanie matematyczne, pomiary wskaźnikowe, obiektywne szacowanie. W odniesieniu do SO ₂ i NO ₂ na terenie aglomeracji o liczbie mieszkańców powyżej 250 tysięcy oraz pyłu PM _{2,5} na terenie aglomeracji o liczbie mieszkańców powyżej 250 tysięcy i miast o liczbie mieszkańców powyżej 100 tys. istnieje obowiązek prowadzenia ciągłych pomiarów stężeń na stałych stanowiskach. <i>Dodatkowo na terenie stref-aglomeracji oraz miast o liczbie mieszkańców powyżej 100 tys. zaleca się prowadzenie pomiarów intensywnych na przynajmniej jednym stanowisku, w połączeniu z modelowaniem matematycznym, obiektywnymi metodami szacowania.</i> |

1) Klasę 3b przypisuje się strefie, w której na danym obszarze przekroczony został górny próg oszacowania i przynajmniej w jednym roku przekroczony został poziom dopuszczalny substancji

Na terenie planu nie występują ciekie, nie wykonuje się także oceny stanu wód powierzchniowych.

Wyniki oceny stanu JCWP z 2017 r., przedstawiono poniżej (Źródło: WIOŚ Opole).

Dla JCWP z terenu planu nie przeprowadzono oceny stanu.



W 2019 r. nie prowadzono badań monitoringu jakości wód podziemnych na terenie występujących zbiorników wód podziemnych. Wyniki badań wód podziemnych z 2018 r. przedstawiono powyżej.

Na terenie miasta prowadzi się planową zorganizowaną gospodarkę odpadami komunalnymi. Są one selektywnie zbierane i odbierane. Gospodarkę odpadami innymi niż komunalne regulują stosowne zezwolenia. Podczas prac inwentaryzacyjnych nie stwierdzono występowanie nielegalnych składowisk odpadów.

Na terenie planu nie stwierdzono występowania zagrożenia ponadnormatywnym hałasem. Występują tu źródła stałego hałasu od dróg gminnych i wewnętrznych.

Na terenie planu nie występują źródła promieniowania niejonizującego mające znaczący negatywny wpływ na środowisko i zdrowie ludności. Występujące źródła głównie z linii energetycznej niskich napięć nie jest źródłami ponadnormatywnych zagrożeń. Nie stanowi ono obecnie zagrożenia dla planowanego zagospodarowania.

Na terenie planu nie znajdują się obszary potencjalnych historycznych zanieczyszczeń powierzchni ziemi.

Stan walorów florystycznych, szaty roślinnej siedlisk przyrodniczych chronionych oraz fauny przedstawiony został w następnych rozdziałach prognozy dotyczących tych elementów.

7.2. Wykaz gatunków roślin, grzybów i zwierząt oraz siedlisk przyrodniczych i typów krajobrazu naturalnego oraz form przyrody nieożywionej.

Na terenie planu nie stwierdzono:

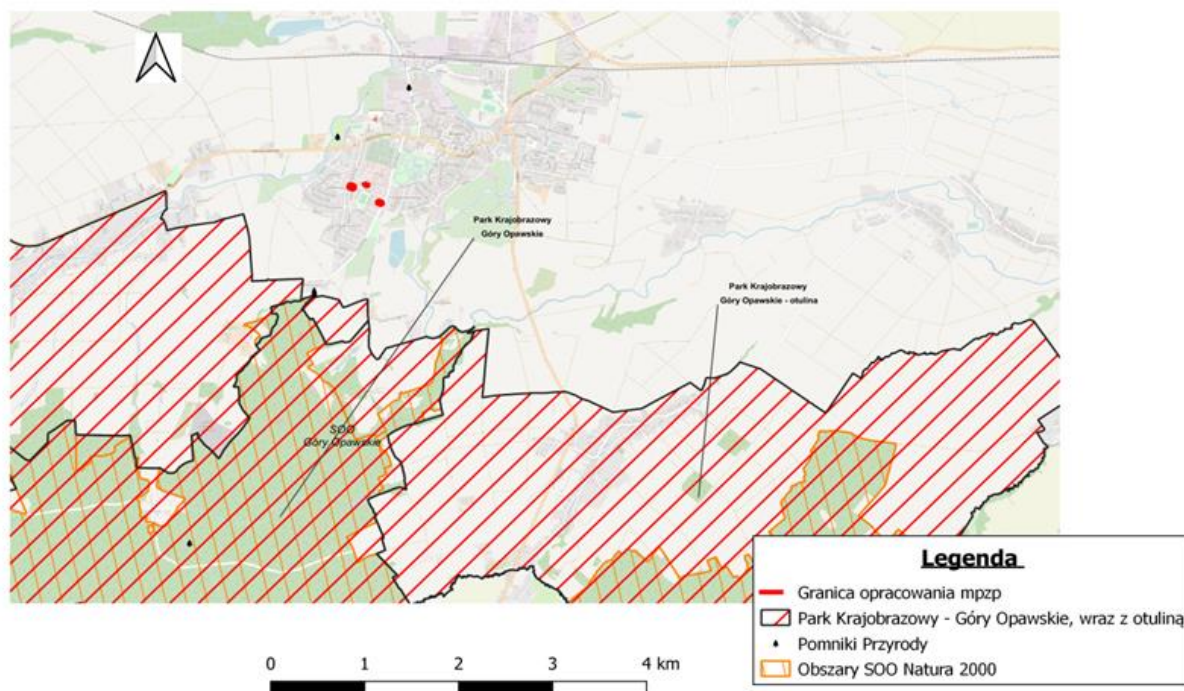
- występowania chronionych gatunków roślin oraz grzybów,
- chronionych gatunków zwierząt,
- występowania siedlisk przyrodniczych chronionych.

Nie występują osobliwości przyrody nieożywionej, godne ochrony na podstawie przepisów o ochronie przyrody.

7.3. Wykaz form ochrony przyrody

Na terenie planu nie występują formy ochrony przyrody. Około 1 km od granic opracowania planu występuje Park Krajobrazowy Góry Opawskie.

Realizacja ustaleń planu nie wpłynie znacząco negatywnie na wymieniony wyżej obszar chroniony. Nie występują projektowane formy ochrony przyrody.



Mapa 3 - Formy ochrony przyrody znajdujące się w pobliżu opracowania mpzp.

8. Istniejący sposób zagospodarowania oraz jego skutki dla środowiska

Na analizowanym terenie zlokalizowane są budynki powojkowe. Teren jest niezagospodarowany, występuje roślinność ruderalna. Teren skomunikowany jest poprzez drogi publiczne gminne oraz drogę wewnętrzną.

Uwzględniając zależności między poszczególnymi elementami środowiska przyrodniczego i zależności między poszczególnymi oddziaływaniami, skutki wpływu istniejącego sposobu zagospodarowania na poszczególne elementy środowiska przyrodniczego przedstawiają się następująco:

- różnorodność biologiczna – obszar opracowania nie jest zróżnicowany pod względem biologicznym,
- ludzie – obecnie nie występują istotne zagrożenia dla ludności.
- zwierzęta i rośliny – roślinność ruderalna, zwierzęta nie występują.
- wody powierzchniowe – naturalne ciek i zbiorniki wodne nie występują na terenie planu.
- powietrze – nie jest w istotny sposób zanieczyszczane z terenu planu.
- powierzchnia ziemi – na terenie objętym planem nie występują obszary potencjalnych zanieczyszczeń powierzchni ziemi, o których mowa w art. 101 d Poś.
- krajobraz nie występuje krajobraz naturalny, występuje krajobraz zurbanizowany.
- klimat – nie występują zmiany klimatyczne oraz istotne zmiany mikroklimatyczne.
- zasoby naturalne – zachowują swój w miarę naturalny charakter,
- zabytki – na terenie planu występuje budynek zabytkowy, a tereny planu położone są w strefach A i B ochrony konserwatorskiej.

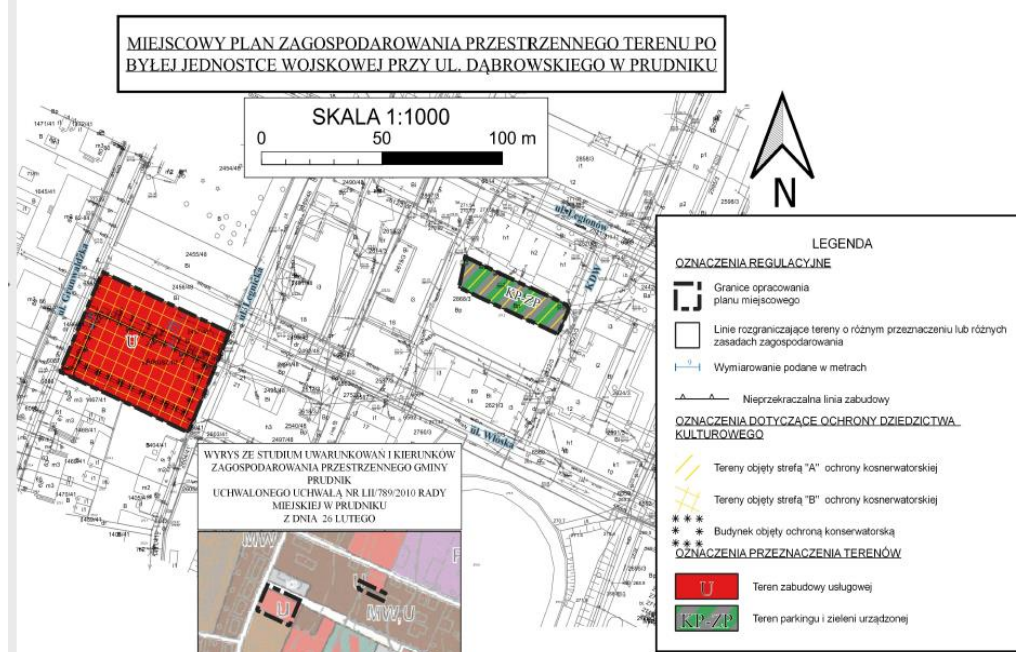
- dobra materialne – nie stwierdzono istotnego wpływu istniejącego sposobu zagospodarowania na dobra materialne.

9. Potencjalne zmiany w środowisku przy braku realizacji ustaleń planu

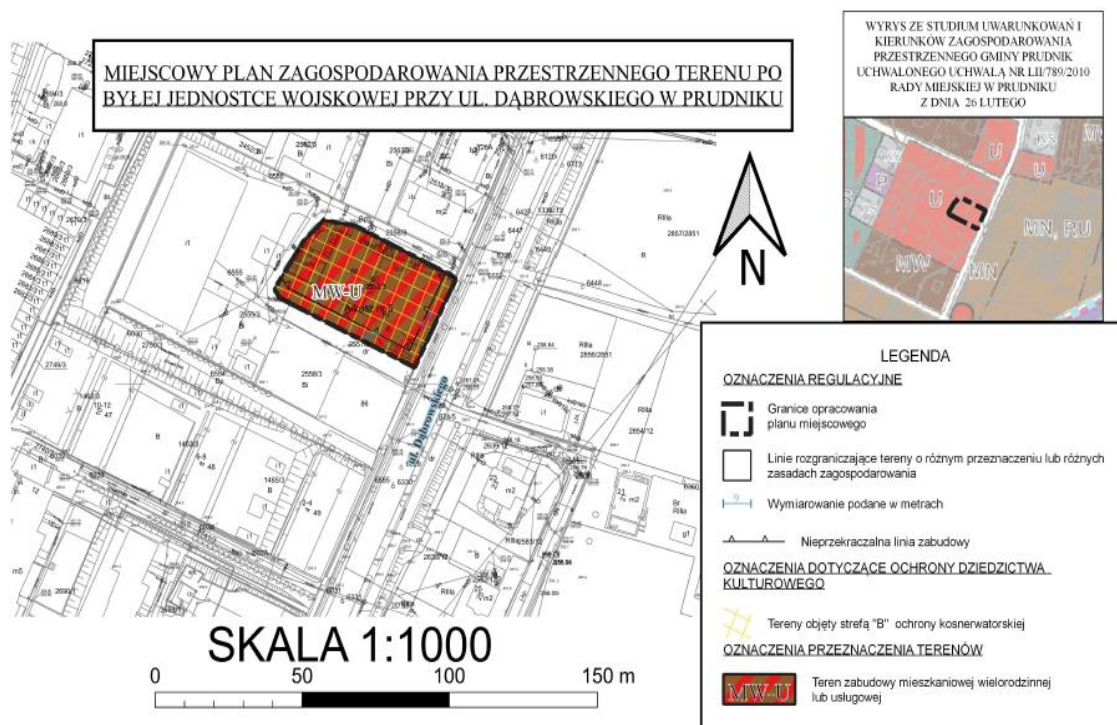
Przy założeniu pozostawienia obecnej struktury środowiska przyrodniczego obszaru planu funkcjonowanie środowiska nie ulegnie zmianom. Na terenie przeznaczonym w projekcie planu pod tereny usług i parkingów zostanie realizowana zabudowa usługowa.

10. Prognozowany sposób zagospodarowania obszarów objętych postanowieniami planu oraz skutki dla środowiska przyrodniczego

10.1. Prognozowany sposób zagospodarowania.



Mapa 4 - Prognozowany sposób zagospodarowania zał. nr 1 do uchwały Rady Miejskiej



Mapa 5 - Prognozowany sposób zagospodarowania zał. nr 2 do uchwały Rady Miejskiej

W wyniku realizacji planu zmiany w zagospodarowaniu przestrzennym obejmą wprowadzenie funkcji terenów usług oraz parkingów z możliwością rozbudowy istniejących

budynków oraz lokalizacji budynków tymczasowych związanych z krótkoterminowymi wydarzeniami.

Można zatem stwierdzić, że plan spowoduje niewielkie zmiany w już obecnie istniejącym i projektowanym zagospodarowaniu przestrzennym.

Prognozowany sposób zagospodarowania nie wpłynie na zmiany w zagospodarowaniu terenów przyległych i nie wpłynie na percepcję widokową związaną ze zmianami w krajobrazie.

10.2. Analiza skutków prognozowanego zagospodarowania z uwzględnieniem przewidywanych znaczących oddziaływań, w tym bezpośrednich, pośrednich, wtórnych, skumulowanych, krótkoterminowych, średnioterminowych i długoterminowych, stałych i chwilowych oraz pozytywnych i negatywnych, na cele i przedmiot ochrony obszaru Natura 2000 oraz integralność tego obszaru, a także na środowisko

Ze względu na niewystępowanie na terenie inwestycji, a także dosyć znaczną odległość najbliższych terenów Natura 2000, a także biorąc pod uwagę skalę zmian przestrzennych i funkcjonalnych planu, nie będą występować oddziaływania na przedmiot ochrony obszarów Natura 2000. Zagadnienie rozwinięto w rozdziale 10.2.2. Pozostałe zagrożenia scharakteryzowano poniżej.

10.2.1. Podstawowe zagrożenia

- **Emisja hałasu**

- Hałas powstawać może podczas przebudowy bądź rozbudowy budynków na cele usług lub zabudowy mieszkaniowej jednorodzinnej.

- **Zanieczyszczenie powietrza**

Nie istnieją zagrożenia związane z realizacją planu dla stanu powietrza atmosferycznego.

Plan nakazuje zachowanie ograniczeń w zakresie eksploatacji instalacji, w których następuje spalanie paliw zgodnie z przepisami odrębnymi tj. określonymi w Uchwale Sejmiku Województwa Opolskiego z dnia 26 września 2017 r. w sprawie wprowadzenia na obszarze województwa opolskiego ograniczeń w zakresie eksploatacji instalacji, w których następuje spalanie paliw. (Dz. Urz. Woj. Op. poz. 2488).

- **Promieniowanie elektromagnetyczne**

Nie będą występować ponadnormatywne zagrożenia ze strony promieniowania elektromagnetycznego.

- **Odpady**

Ustalenia planu określają zasadę odbioru odpadów komunalnych zgodnie z obowiązującymi przepisami o odpadach oraz o utrzymaniu porządku i czystości w gminie, a w odniesieniu do odpadów innych niż komunalne zgodnie z przepisami odrębnymi.

- **Ścieki**

Na terenie planu mogą powstawać ścieki bytowe i komunalne, które docelowo będą zrzucane do sieci kanalizacji sanitarnej. Plan zakłada odprowadzenie ścieków komunalnych poprzez zbiorową kanalizację do istniejącego układu kanalizacji sanitarnej, odprowadzenie wód opadowych i roztopowych do sieci kanalizacji deszczowej. Plan dopuszcza odprowadzenie wód opadowych i roztopowych ujętych w otwarty lub zamknięty system kanalizacji deszczowej do wód i ziemi lub urządzeń wodnych zgodnie z przepisami odrębnymi oraz budowę sieci kanalizacyjnej i deszczowej na zasadach określonych w przepisach odrębnych. Obszar objęty planem położony jest w granicach jednolitej części wód powierzchniowych "Prudnik od Złotego Potoku do Osobłogi", o kodzie RW60008117649.

Zakazuje się odprowadzania nieoczyszczonych ścieków do wód powierzchniowych, gruntowych oraz do gruntu.

- **Zagrożenie powodziowe**

Obszar opracowania nie jest zagrożony zalewami powodziowymi. Nie wyznaczono na jego terenie obszarów szczególnego zagrożenia powodzią w myśl przepisów odrębnych.

10.2.2. Ocena skutków dla istniejących form ochrony przyrody, w tym Natura 2000.

Na terenie planu nie stwierdzono występowania siedlisk przyrodniczych chronionych, siedlisk chronionych dyrektywą ptasią i habitatową gatunków flory i fauny, a także istniejących i projektowanych obszarów Natura 2000.

Najbliższy obszar Natura 2000 Góry Opawskie zlokalizowany jest około 1 km na południe od obszaru planu. Planowane funkcje i ich intensywność nie będą znacząco negatywnie oddziaływać na chronione w ostoi ptaki i ich siedliska. Nie będą również oddziaływać na integralność sieci Natura 2000 i jej spójność.

Realizacja ustaleń planu nie spowoduje znaczącego bezpośredniego i pośredniego wpływu degradacyjnego na występujące w dalszej odległości obszary chronione i projektowane do ochrony.

Teren planu zlokalizowany jest poza korytarzami ekologicznymi.

10.2.3. Ocena wpływu na różnorodność biologiczną, w tym zwierzęta i rośliny

Ustalenia planu nie spowodują dalszej synantropizacji flory i fauny.

10.2.4. Ocena wpływu na warunki wodne

Realizacja ustaleń planu nie spowoduje znaczącego negatywnego oddziaływania na środowisko wodne wód powierzchniowych i gruntowych. Woda pozyskiwana będzie z rezerw wodociągu, a ścieki będą trafiać docelowo do kanalizacji. Ustalenia planu nakazują utrzymanie poziomu emisji substancji i energii wprowadzonych bezpośrednio lub pośrednio w wyniku działalności człowieka do wód, gleby lub ziemi nie wyższego niż poziom określony w przepisach odrębnych. Chroni się także strefę jednolitej części wód powierzchniowych.

10.2.5. Ocena wpływu na powietrze i klimat

Na terenie planu mogą powstawać emisje zanieczyszczeń powietrza z instalacji centralnego ogrzewania. W instalacjach grzewczych będą to podstawowe produkty spalania paliw. Ustalenia planu nakazują zachowanie ograniczeń w zakresie eksploatacji instalacji, w których następuje spalanie paliw zgodnie z przepisami odrębnymi tj. uchwałą nr XXXII/367/2017 Sejmiku województwa opolskiego z dnia 26 września 2017 r. w sprawie wprowadzenia na obszarze województwa opolskiego ograniczeń w zakresie eksploatacji instalacji, w których następuje spalanie paliw. Realizacja planu nie spowoduje bezpośredniej i pośredniej emisji gazów cieplarnianych. Ponadto: w ustaleniach planu wprowadzono minimalny wskaźnik terenu biologicznie czynnego w celu eliminowania tzw. wysp ciepła oraz dopuszczono odprowadzenie wód opadowych i roztopowych na własny teren nieutwardzony do wód i ziemi w celu ochrony zasobów wodnych.

Mogą też wystąpić procesy zapylenia podczas przebudowy istniejących obiektów na cele wskazane w projekcie planu. Oddziaływania będą mieć charakter krótkookresowy i nie powinny znacząco negatywnie wpłynąć na stan powietrza.

10.2.6. Ocena wpływu na powierzchnię terenu

Przekształceniu może częściowo ulec pokrywa glebowa podczas przebudowy i rozbudowy istniejących budynków.

10.2.7. Ocena wpływu na krajobraz

Obecnie krajobraz terenu ma charakter zurbanizowany. W „Waloryzacji krajobrazu naturalnego województwa opolskiego” teren objęty planu nie jest wskazany jako obszar o wysokich lub szczególnie wysokich walorach fizjonomicznych. Niemniej w sąsiedztwie znajduje się obszar o szczególnie wysokich walorach fizjonomicznych. Biorąc pod uwagę specyfikę planu należy stwierdzić iż po zrealizowaniu ustaleń planu krajobraz zasadniczo nie ulegnie zmianie.

10.2.8. Ocena wpływu na zasoby naturalne

Ustalenia planu nie wpłyną na zasoby naturalne. Jedynym lokalnym surowcem naturalnym, który będzie pozyskiwany z istniejących rezerw wodociągu jest woda.

10.2.9. Ocena wpływu na zabytki

Na terenie planu występuje budynek zabytkowy.. Realizacja planu nie wpłynie negatywnie jego ochronę. Gabaryt, forma dachu oraz wystrój elewacji są chronione ustaleniami planu.

10.2.10. Ocena wpływu na dobra materialne

Ustalenia planu nie wpłyną na dobra materialne osób trzecich.

10.2.11. Ryzyko wystąpienia poważnych awarii

Na terenie planu nie występują obszary o poważnym ryzyku wystąpienia awarii.

10.2.12. Ocena zagrożeń dla ludzi

Realizacja planu nie będzie miała znaczącego negatywnego wpływu na ludność zamieszkującą lub przebywającą na terenach przyległych.

10.3. Rodzaje oddziaływań – dyskusja

Ocenia się, że przewidywane oddziaływania planowanych funkcji na środowisko nie będą mieć charakteru oddziaływań znaczących. Będą miały charakter oddziaływań krótkoterminowych i w większości chwilowych. Biorąc pod uwagę że obecnie tereny oznaczone symbolem U i MW-U są nieużytkowane i częściowo zdegradowane, realizacja ustaleń planu będzie miała pozytywny wpływ inwestycji dla ludzi, dóbr materialnych i dóbr kultury. Nie przewiduje się istotnych oddziaływań skumulowanych.

Dla terenu planu i terenów przyległych nie zachodzi potrzeba wyznaczania obszaru ograniczonego użytkowania, wynikającego z wpływu inwestycji na środowisko przyrodnicze.

11. Stan środowiska na obszarze objętym przewidywanym znaczącym oddziaływaniem ustaleń planu

Środowiskowe skutki realizacji ustaleń planu, w zasięgu oddziaływań, nie będą wykraczać poza obszar planu. Stan środowiska obszarów w zasięgu znaczących oddziaływań jest tożsamy z przedstawianym w jednym z wcześniejszych rozdziałów stanem środowiska obszaru planu.

12. Rozwiązania eliminujące lub ograniczające znaczące negatywne oddziaływanie projektu planu na środowisko przyrodnicze

12.1. Przyjęte zasady ochrony środowiska, przyrody i krajobrazu kulturowego

1 .Obszar objęty planem położony jest w całości w zasięgu jednostki planistycznej gospodarowania wodami jednolitej części wód powierzchniowych (JCWP) "Prudnik od Złotego Potoku do Osobłogi", o kodzie RW60008117649.

2. Zakazuje się:

1) realizacji przedsięwzięć zaliczonych do mogących znacząco oddziaływać na środowisko, za wyjątkiem inwestycji celu publicznego;

2) instalacji do przetwarzania odpadów;

3) lokalizacji urządzeń z odnawialnych źródeł energii o mocy zainstalowanej przekraczającej 100 kW.

3. Nakazuje się:

1) utrzymanie poziomu emisji substancji i energii wprowadzonych bezpośrednio lub pośrednio w wyniku działalności człowieka do wód, powietrza, gleby lub ziemi (takich jak: hałas, wibracje, gazy, pyły, ścieki, niejonizujące promieniowanie elektromagnetyczne) - na poziomie nie wyższym niż określony w przepisach odrębnych;

2) stosowanie wszelkich dostępnych technik zapobiegających awariom i ograniczającym ich skutki dla ludzi oraz środowiska.

4. Ustala się zasadę odbioru odpadów zgodnie z obowiązującymi przepisami o odpadach oraz o utrzymaniu porządku i czystości w gminie.

5. Obowiązuje zachowanie ograniczeń w zakresie eksploatacji instalacji, w których następuje spalanie paliw zgodnie z przepisami odrębnymi.

13. Istniejące problemy ochrony środowiska istotne z punktu widzenia realizacji projektowanego dokumentu, w szczególności dotyczące obszarów podlegających ochronie na podstawie ustawy o ochronie przyrody

Na terenie opracowania nie występują problemy dotyczące obszarów ochrony przyrody. Nie zidentyfikowano innych istotnych problemów ochrony środowiska.

13.1. Ocena stopnia zgodności ustaleń planu z zapisami ustawy o ochronie przyrody w części dotyczącej zasad gospodarowania zasobami przyrody

Ustalenia planu są zgodne z zasadami gospodarowania zasobami przyrody określonymi w przepisach szczególnych. Nie ustala się zasad gospodarowania zasobami dziko występujących roślin i zwierząt, zapewniające optymalne warunki występowania ponieważ takiej potrzeby w tym zurbanizowanym obszarze nie ma, a ustalenia te obowiązują również z mocy ustawy.

Zapisy planu nie utrudniają dostępu do wód. Prowadzą również do odpowiedniego gospodarowania zasobami przyrody nieożywionej, zapewniając ochronę innych zasobów, tworów i składników przyrody, oszczędne użytkowanie przestrzeni oraz zachowanie szczególnie cennych tworów i składników przyrody nieożywionej.

13.2. Ocena stopnia zgodności ustaleń planu z aktami prawnymi dotyczącymi form ochrony przyrody

Na terenie planu nie występują formy ochrony przyrody.

14. Cele ochrony środowiska ustanowione na szczeblu krajowym, międzynarodowym istotne z punktu widzenia realizowanego dokumentu

Obszar planu nie jest zlokalizowany na obszarach, które miałyby ważne znaczenie dla realizacji międzynarodowych, wspólnotowych i krajowych celów ochrony środowiska i przyrody. Jest to strefa gruntów zurbanizowanych w zabudowie miejskiej. W związku z brakiem występujących celów ustanowionych na szczeblu krajowym i międzynarodowym ustalenia planu nie odnoszą się do tych celów.

Ogólne cele ochrony środowiska związane z ustanowionymi aktami prawnymi rangi międzynarodowej ratyfikowanymi przez Polskę, rangi europejskiej (dyrektywy) oraz krajowej i regionalnej zostały uwzględnione w planie, na zasadzie implementacji przepisów szczególnych, które te cele ustanawiają i / lub dają podstawę do realizacji tych celów. Zapisy planu są zgodne z przepisami szeroko pojmowanego prawa ochrony środowiska, realizują więc międzynarodowe i krajowe cele ochrony środowiska. Dotyczy to regulacji związanych z ochroną gruntów rolnych i leśnych, ochroną zasobów wodnych, glebowych oraz innych przyrodniczych, w tym biocenotycznych. Plan uwzględnia potrzebę zachowania rozwoju zrównoważonego, w tym racjonalnego zagospodarowania zasobów środowiska przyrodniczego i ich ochrony przed nadmierną antropopresją.

15. Przewidywane znaczące oddziaływania na obszary Natura 2000 oraz spójność przestrzenną sieci, a także rozwiązania zapobiegające, ograniczające, kompensujące i rozwiązania alternatywne

Jak już wykazano w rozdziale o wpływie na obszary Natura 2000 realizacja ustaleń planu nie wpłynie na cele ochrony w istniejących i projektowanych ostojach, zlokalizowanych w najbliższej okolicy.

W związku z brakiem negatywnego wpływu na obszary Natura 2000 oraz na integralność sieci nie wskazuje się rozwiązań mających na celu zapobieganie, ograniczanie lub kompensację przyrodniczą negatywnych oddziaływań na środowisko mogących być rezultatem

realizacji projektu planu, a także nie sformułowano rozwiązań alternatywnych do zawartych w planie.

LITERATURA i MATERIAŁY ŹRÓDŁOWE

- <https://polska.e-mapa.net/>
- Andrzejewski R., 1986, Planowanie przestrzenne a środowisko biotyczne, „Studia KPZK PAN”, t. XCI.
- Andrzejewski R., 1985, Ekologia a planowanie przestrzenne, „Wiadomości Ekologiczne”, t. XXXI, z. 3.
- Klimat Województwa Opolskiego, 1986, IMiGW Katowice.
- Kłapciński J., 1984, Budowa geologiczna regionu opolskiego, Materiały i Studia Opolskie R. XXVI, z. 52/53
- Kondracki J., 1998, Geografia regionalna Polski, PWN, Warszawa.
- Kuczyńska I. 1974. Stosunki geobotaniczne Opolszczyzny. II. Analiza geograficzna flory, podział geobotaniczny. Acta Univ. Wrat. 216. Prace Bot. 18: 3–114.
- Opracowanie ekofizjograficzne dla gminy Prudnik 2018 r..
- Biała Księga: Adaptacja do zmian klimatu: europejskie ramy działania

SPIS MAP

| | |
|---|----|
| Mapa 1 - Istniejący stan zagospodarowania wraz z otoczeniem z oznaczeniem terenów objętych planem | 5 |
| Mapa 2– Wyrys z mpzp uchwalonego Uchwałą Nr XXJ/187/96 Rady Miejskiej w Prudniku z dnia 29 lutego 1996 roku z oznaczeniem terenów objętych planem | 10 |
| Mapa 3 - Formy ochrony przyrody znajdujące się w pobliżu opracowania mpzp..... | 13 |
| Mapa 4 - Prognozowany sposób zagospodarowania zał. nr 1 do uchwały Rady Miejskiej..... | 15 |
| Mapa 5 -Prognozowany sposób zagospodarowania zał. nr 2 do uchwały Rady Miejskiej..... | 15 |

SPIS FOTOGRAFII

| | |
|--|---|
| Fotografia 1- Teren MW-U budynek byłej weterynarii obecnie nieużytkowany. | 5 |
| Fotografia 2 -Teren U – była sala sportowa | 6 |
| Fotografia 3 -Teren KP-ZP parking przy Domu weselnym..... | 7 |

STRESZCZENIE SPORZĄDZONE W JĘZYKU NIESPECJALISTYCZNYM

W prognozie dokonano oceny istniejącego sposobu zagospodarowania, stanu środowiska oraz potencjalnych zmiany tego stanu w przypadku braku realizacji projektowanego dokumentu.

Przeanalizowano elementy systemu przyrodniczego, w szczególności obecne zagospodarowanie, wskazujące na walory przyrodnicze które nie ulegną znacznej antropopresji. Przedstawiono ochronę prawną zasobów przyrodniczych i krajobrazowych na terenach przyległych do obszaru planu.

Analiza istniejących problemów ochrony środowiska istotnych z punktu widzenia realizacji projektowanego dokumentu, w szczególności dotyczących obszarów podlegających ochronie na podstawie ustawy z dnia 16 kwietnia 2004 r. o ochronie przyrody wskazuje, że nie występują takie istotne problemy.

W ustaleniach planu nie występują zapisy, które wpływałyby w istotny sposób negatywnie na cele ochrony środowiska ustanowione na szczeblu międzynarodowym, wspólnotowym i krajowym, istotne z punktu widzenia projektowanego dokumentu.

Przewidywane znaczące oddziaływania, w tym oddziaływania bezpośrednie, pośrednie, wtórne, skumulowane, krótkoterminowe, średnioterminowe i długoterminowe, stałe i chwilowe oraz pozytywne i negatywne, na cele i przedmiot ochrony obszaru Natura 2000 oraz integralność tego obszaru nie występują ponieważ na terenie planu nie ma istniejących i projektowanych obszarów Natura 2000, a obszar objęty planem nie ma też znaczenia dla podtrzymywania spójności przestrzennej sieci.

Realizacja planu może powodować następujące oddziaływania na środowisko przyrodnicze:

- różnorodność biologiczna – obszar opracowania nie jest zróżnicowany pod względem biologicznym,
- ludzie – obecnie nie występują istotne zagrożenia dla ludności.
- zwierzęta i rośliny – roślinność ruderalna, zwierzęta nie występują.
- wody powierzchniowe – naturalne ciek i zbiorniki wodne nie występują na terenie planu.
- powietrze – nie jest w istotny sposób zanieczyszczane z terenu planu.
- powierzchnia ziemi – nie występują przejawy istotnych zmian powierzchni ziemi.
- krajobraz – zurbanizowany.
- klimat – nie występują zmiany klimatyczne oraz istotne zmiany mikroklimatyczne.
- zasoby naturalne – zachowują swój w miarę naturalny charakter,
- zabytki – na terenie planu występuje budynek zabytkowy, chroniony postanowieniami planu oraz strefy A i B ochrony konserwatorskiej także uwzględnione w projekcie planu
- dobra materialne – nie stwierdzono istotnego wpływu istniejącego sposobu zagospodarowania na dobra materialne.

W projekcie planu nie przedstawiono rozwiązań mających na celu zapobieganie, ograniczanie lub kompensację przyrodniczą negatywnych oddziaływań na środowisko, mogących być rezultatem realizacji projektowanego dokumentu, w szczególności na cele i przedmiot ochrony obszaru Natura 2000 oraz integralność tego obszaru, z tego względu, że nie przewiduje się istotnych negatywnych oddziaływań w tym zakresie.

Nie było również potrzeby sformułowania rozwiązań alternatywnych do rozwiązań zawartych w projektowanym dokumencie uwzględniających cele i geograficzny zasięg dokumentu oraz cele i przedmiot ochrony obszaru Natura 2000 oraz integralność tego obszaru. Zaproponowane w planie rozwiązania planistyczne nie powodują powstawania zagrożeń dla ww. obszarów, zatem nie było potrzeby formułowania rozwiązań alternatywnych.

Niemodlin, 02.12.2021

Bartłomiej Zięba
zam. 49-100 Niemodlin
ul.Podgórna 51A

OŚWIADCZENIE

Niniejszym oświadczam, że jako autor prognozy oddziaływania na środowisko do miejscowego planu zagospodarowania przestrzennego terenów byłej jednostki wojskowej przy ulicy Dąbrowskiego w Prudniku miejscowego planu zagospodarowania przestrzennego obejmującego spełniam wymagania o których mowa w art. 74a ust. 2 ustawy z dnia 3 października 2008 r. o udostępnianiu informacji o środowisku i jego ochronie, udziale społeczeństwa w ochronie środowiska oraz ocenach oddziaływania na środowisko (t.j.Dz.U.2021. poz. 274).

Jestem świadom odpowiedzialności karnej za złożenie fałszywego oświadczenia.

