

Projekt

z dnia 16 grudnia 2020 r.

Zatwierdzony przez

**UCHWAŁA NR XXXIV/.../2020
RADY MIEJSKIEJ W PRUDNIKU**

z dnia 18 grudnia 2020 r.

w sprawie wyznaczenia obszaru i granic aglomeracji Prudnik

Na podstawie art. 18 ust. 2 pkt 15 ustawy z dnia 8 marca 1990 r. o samorządzie gminnym (Dz. U. z 2020 r. poz. 713 i 1378) oraz art. 87 ust. 1 i 4 ustawy z dnia 20 lipca 2017 r. - Prawo wodne (Dz. U. z 2020 r. poz. 310, 284, 695, 782, 875 i 1378), po uzgodnieniu z Dyrektorem Zarządu Zlewni Wód Polskich w Opolu oraz Regionalnym Dyrektorem Ochrony Środowiska w Opolu, Rada Miejska w Prudniku uchwała, co następuje:

§ 1. 1. Wyznacza się aglomerację Prudnik o równoważnej liczbie mieszkańców (RLM) 30 667, z oczyszczalnią ścieków zlokalizowaną na terenie gminy Prudnik, ul. Poniatowskiego 7, 48-200 Prudnik.

2. W skład aglomeracji Prudnik wchodzi następujące miejscowości:

- 1) w gminie Prudnik – Prudnik, Niemysłowice, Łąka Prudnicka, Moszczanka, Dębowiec,
- 2) w gminie Głuchołazy – Pokrzywna, Jarnołtówek;

3. W celu wyznaczenia aglomeracji Prudnik gminy zawarły stosowne porozumienie dnia 28 października 2020 r.

§ 2. 1. Opis aglomeracji Prudnik stanowi załącznik nr 1 do uchwały.

2. Obszar i granice aglomeracji Prudnik wyznaczono na mapie w skali 1:10 000, stanowiącej załącznik nr 2 do uchwały.

§ 3. Wykonanie uchwały powierza się Burmistrzowi Prudnika.

§ 4. Uchwała wchodzi w życie po upływie 14 dni od dnia ogłoszenia w Dzienniku Urzędowym.

Załącznik Nr 1 do uchwały Nr XXXIV/.../2020
Rady Miejskiej w Prudniku
z dnia 18 grudnia 2020 r.

PLAN AGLOMERACJI „PRUDNIK”
PLOP007

CZĘŚĆ OPISOWA
DO UCHWAŁY WYZNACZAJĄCEJ
AGLOMERACJĘ „PRUDNIK”
PLOP007

Listopad 2020 r.

SPIS TREŚCI

1. Podstawowe informacje.

1.1. Adres wnioskodawcy.

1.2. Dokumenty stanowiące podstawę do wyznaczenia aglomeracji.

2. Opis systemu zbierania ścieków komunalnych w obrębie aglomeracji.

2.1. Informacje na temat długości i rodzaju istniejącej sieci kanalizacyjnej i liczby osób korzystających z istniejącej sieci kanalizacyjnej.

2.2. Informacje na temat długości i rodzaju planowanej do wykonania sieci kanalizacyjnej

3. Dane o liczbie mieszkańców aglomeracji.

3.1. Dane o liczbie stałych mieszkańców aglomeracji.

3.2. Dane o liczbie osób czasowo przebywających w aglomeracji.

3.3. Informacja o przemyśle obsługiwanym przez sieć kanalizacyjną.

3.4. Informacje o zakładach, których podłączenie do systemu kanalizacji zbiorczej jest planowane.

4. Wskaźniki koncentracji.

5. Opis gospodarki ściekowej w aglomeracji.

5.1. Informacje na temat oczyszczalni ścieków.

5.2. Informacje dotyczące indywidualnych systemów oczyszczania ścieków obsługujących mieszkańców aglomeracji.

5.3. Informacje dotyczące końcowego punktu zrzutu (w przypadku braku oczyszczalni ścieków na terenie aglomeracji).

5.4. Informacje o średniej dobowej ilości i jakości ścieków komunalnych powstających na terenie aglomeracji oraz ich składzie jakościowym.

5.5. Uzasadnienie określonej dla aglomeracji równoważnej liczby mieszkańców.

6. Informacje o strefach ochronnych ujęć wody, występujących na obszarze aglomeracji.

7. Informacje o obszarach ochronnych zbiorników wód śródlądowych, występujących na obszarze aglomeracji.

8. Informacje o formach ochrony przyrody, występujących na obszarze aglomeracji, zawierające nazwę formy ochrony przyrody oraz wskazanie aktu prawnego uznającego określony obszar za formę ochrony przyrody.

9. Poprawność wykonania części graficznej.

1. Podstawowe informacje

1. Nazwa aglomeracji: **Prudnik**.
2. Wielkość RLM aglomeracji zgodnie z obowiązującą uchwałą: **31400**.
3. Wielkość RLM aglomeracji planowanej do wyznaczenia: **30667**.
Równoważna liczba mieszkańców aglomeracji Prudnik uwzględnia ścieki pochodzące:
 - a) od stałych mieszkańców aglomeracji tj. 24244 osób, gdzie 1 RLM aglomeracji odpowiada jednemu stałemu mieszkańcowi aglomeracji;
 - b) z przemysłu w aglomeracji tj. 4062 RLM, przy czym ładunek przeliczono zgodnie z art. 86 ust. 3 pkt 2 ustawy z dnia 20 lipca 2017 r. – Prawo wodne;
 - c) od osób czasowo przebywających w aglomeracji tj. 2361, gdzie 1 RLM aglomeracji odpowiada jednemu zarejestrowanemu miejscu noclegowemu.
4. Gmina wiodąca w aglomeracji: Prudnik.
5. Gminy w aglomeracji: Prudnik, Głucholazy.
6. Wykaz nazw miast i/lub miejscowości w aglomeracji, zgodnie z dołączonym do wniosku załącznikiem graficznym:
w gminie Prudnik: Prudnik, Niemysłowice, Łąka Prudnicka, Moszczanka, Dębowiec,
w gminie Głucholazy: Pokrzywna, Jarnołówek.
7. Wykaz nazw miejscowości dołączanych do obszaru aglomeracji: **nie dotyczy**.
8. Wykaz nazw miejscowości wyłączanych do obszaru aglomeracji: **nie dotyczy**.
9. Wykaz nazw miejscowości, w której zlokalizowana jest oczyszczalnia ścieków:
Prudnik.

Uzasadnienie zmiany obszaru i granic aglomeracji Prudnik

Agglomeracja Prudnik o wielkości 31400 RLM została wyznaczona uchwałą nr VIII/87/2015 Sejmiku Województwa Opolskiego z dnia 23 czerwca 2015 r. (Dz. Urz. Woj. Opolskiego z 2015 r. poz. 1536), a jej obszar obejmuje miejscowości: Prudnik, Niemysłowice, Łąka Prudnicka, Moszczanka, Dębowiec, Pokrzywna, Jarnołówek.

Konieczność wykonania niniejszego opracowania, a w konsekwencji nowego planu aglomeracji wynika wprost z art. 565 ust. 2 ustawy z 20.07.2017 r. Prawo wodne (tekst jednolity: Dz. U. 2020 poz. 310), który mówi, że decyzje ustanawiające aglomeracje wydane na podstawie prawa wodnego z 2001 r. zachowują moc nie dłużej niż do dnia 31 grudnia 2020 r. i mogą być zmienione.

W niniejszym opracowaniu dokonano korekty (aktualizacji) równoważnej liczby mieszkańców w aglomeracji. Korekta liczby RLM aglomeracji została wykonana w oparciu o aktualne na koniec 2019 r. dane dotyczące liczby mieszkańców korzystających z istniejącej sieci kanalizacyjnej, ilości zbiorników bezodpływowych i przydomowych

oczyszczalni ścieków oraz na podstawie ilości ścieków przemysłowych doprowadzanych przez zakłady do oczyszczalni.

Zmiana liczby RLM została opracowana zgodnie z Rozporządzeniem Ministra Gospodarki Morskiej i Żeglugi Śródlądowej z dnia 27 lipca 2018 r. w sprawie sposobu wyznaczania obszarów i granic aglomeracji (Dz.U. 2018 poz. 1586) oraz zgodnie z „Wytycznymi do wyznaczania, zmiany lub likwidacji obszarów i granic aglomeracji” opracowanymi przez PGW Wody Polskie oraz Ministerstwo Gospodarki Morskiej i Żeglugi.

Nie wystąpiły natomiast nowe okoliczności, które spowodowałyby potrzebę zmiany obszarów i granic aglomeracji w stosunku do obowiązującej uchwały w sprawie wyznaczenia Aglomeracji Prudnik.

1.1. Adres wnioskodawcy (gminy wiodącej w aglomeracji)

Miejscowość: Prudnik	Ulica, nr: Kościuszki 3
Gmina: Prudnik	Powiat: Prudnicki
Województwo: opolskie	
Telefon: 77 40 66 200	Fax: 77 406 62 28
e-mail do kontaktu bieżącego: um@prudnik.pl	

1.2. Dokumenty stanowiące podstawę do wyznaczenia aglomeracji Prudnik.

- *Uchwała Nr XLIII/360/98 z dnia 1998-01-29* w sprawie zmiany miejscowego planu ogólnego zagospodarowania przestrzennego miasta Prudnika.
- *Uchwała Nr XXIII/298/2000 z dnia 2000-08-31* w sprawie zmiany miejscowego planu zagospodarowania przestrzennego miasta Prudnika, dotyczącego zabudowy mieszkaniowej w rejonie ulic Adama Asnyka i Bora Komorowskiego w Prudniku.
- *Uchwała Nr XL/576/2001 z dnia 2001-12-28* w sprawie zmiany miejscowego planu zagospodarowania przestrzennego terenów budownictwa jednorodzinnego w Prudniku - rejon ul. Adama Asnyka.
- *Uchwała Nr XXXV/499/2001 z dnia 2001-07-31* w sprawie uchwalenia zmiany planu zagospodarowania przestrzennego miasta Prudnik, obejmującej tereny zorganizowanej działalności inwestycyjnej w rejonie ulicy Wiejskiej i Jesionkowej.
- *Uchwała Nr XL/577/2001 z dnia 2001-12-28* w sprawie zmiany miejscowego planu ogólnego zagospodarowania przestrzennego gminy Prudnik.
- *Uchwała Nr XLII/620/2002 z dnia 2002-03-22* w sprawie zmiany miejscowego planu zagospodarowania przestrzennego miasta Prudnika, dotyczącej terenu dawnego poligonu wojskowego w Prudniku, ul. Poniatowskiego.

- *Uchwała Nr XLVI/664/2002 z dnia 2002-07-05 w sprawie zmiany miejscowego planu ogólnego zagospodarowania przestrzennego gminy Prudnik.*
- *Uchwała Nr XXVI/276/2004 z dnia 2004-07-23 w sprawie uchwalenia miejscowego planu zagospodarowania przestrzennego miasta Prudnika.*
- *Uchwała Nr XXII/224/2008 z dnia 2008-02-28 w sprawie zmiany miejscowego planu zagospodarowania przestrzennego miasta Prudnika.*
- *Uchwała Nr XLIII/651/2009 z dnia 2019-08-27 w sprawie uchwalenia zmiany miejscowego planu zagospodarowania przestrzennego miasta Prudnika.*
- *Uchwała Nr LIII/849/2010 z dnia 2010-03-31 w sprawie zmiany miejscowego planu zagospodarowania przestrzennego miasta Prudnika.*
- *Uchwała Nr XXV/432/2012 z dnia 2012-06-05 w sprawie zmiany miejscowego planu zagospodarowania przestrzennego miasta Prudnika.*
- *Uchwała Nr VIII/109/2015 z dnia 2015-04-30 w sprawie zmiany miejscowego planu zagospodarowania przestrzennego miasta Prudnika.*
- *Uchwała Nr III/17/2018 z dnia 2018-12-06 w sprawie zmiany miejscowego planu zagospodarowania przestrzennego miasta Prudnika.*
- *Uchwała Nr XXI/187/96 z dnia 1996-02-29 w sprawie uchwalenia miejscowego planu zagospodarowania przestrzennego terenów po byłej jednostce wojskowej przy ul. Dąbrowskiego w Prudniku.*
- *Uchwała Nr XIX/268/2000 z dnia 2000-05-31 w sprawie zmiany miejscowego planu zagospodarowania przestrzennego terenu po byłej jednostce wojskowej przy ulicy Dąbrowskiego w Prudniku.*
- *Uchwała Nr XXXVII/406/2005 z dnia 2005-05-30 w sprawie zmiany miejscowego planu zagospodarowania przestrzennego miasta Prudnika, dotyczącego części terenów po byłej jednostce wojskowej przy ulicy Dąbrowskiego w Prudniku.*
- *Uchwała Nr XXXIV/466/2008 z dnia 2008-12-22 w sprawie uchwalenia zmiany miejscowego planu zagospodarowania przestrzennego terenu po byłej jednostce wojskowej przy ul. Dąbrowskiego w Prudniku.*
- *Uchwała Nr XXXIV/288/97 z dnia 1997-04-24 w sprawie uchwalenia miejscowego planu zagospodarowania przestrzennego terenów zabudowy mieszkaniowej we wsi Dębowiec.*
- *Uchwała Nr XXXVII/405/2005 z dnia 2005-05-30 w sprawie miejscowego planu zagospodarowania przestrzennego terenu górniczego "Dębowiec I".*
- *Uchwała Nr LIII/663/2006 z dnia 2006-09-28 w sprawie uchwalenia miejscowego planu zagospodarowania przestrzennego obejmującego obszar części wsi Łąka Prudnicka i Moszczanka w gminie Prudnik.*

- *Uchwała Nr **LIII/850/2010** z dnia 2010-03-31* w sprawie zmiany miejscowego planu zagospodarowania przestrzennego obejmującego obszar części wsi Łąka Prudnicka i Moszczanka.
- *Uchwała Nr **LVI/873/2014** z dnia 2014-04-30* w sprawie zmiany miejscowego planu zagospodarowania przestrzennego, obejmującego obszar części wsi Łąka Prudnicka i Moszczanka w Gminie Prudnik.
- *Uchwała Nr **V/51/2015** z dnia 2015-01-29* w sprawie zmiany miejscowego planu zagospodarowania przestrzennego obejmującego obszar części wsi Łąka Prudnicka i Moszczanka w Gminie Prudnik.
- *Uchwała Nr **XXXVIII/660/2013** z dnia 2013-02-28* w sprawie uchwalenia miejscowego planu zagospodarowania przestrzennego obejmującego obszar części wsi Łąka Prudnicka i Moszczanka.
- *Uchwała Nr **XIII/186/2015** z dnia 2015-08-27* w sprawie zmiany miejscowego planu zagospodarowania przestrzennego obejmującego obszar części wsi Łąka Prudnicka i Moszczanka.
- *Uchwała Nr **LIII/825/2014** z dnia 2014-01-30* w sprawie miejscowego planu zagospodarowania przestrzennego obejmującego obszar części wsi Niemysłowice, części wsi Rudziczka i części wsi Mieszkowice w gminie Prudnik.
- *Uchwała Nr **LXIII/880/2018** z 19 października 2018r.* w sprawie zmiany miejscowego planu zagospodarowania przestrzennego części wsi Niemysłowice, części wsi Rudziczka i części wsi Mieszkowice.
- *Uchwała Nr **XX/165/04** z dnia 2004-06-30* w sprawie miejscowego planu zagospodarowania przestrzennego terenów budownictwa mieszkaniowego we wsi Jarnołówek.
- *Uchwała Nr **X/112/11** z dnia 2011-06-29* w sprawie zmiany miejscowego planu zagospodarowania przestrzennego terenów budownictwa mieszkaniowego we wsi Jarnołówek
- *Uchwała Nr **VI/51/15** z dnia 2015-02-25* w sprawie zmiany miejscowego planu zagospodarowania przestrzennego terenów budownictwa mieszkaniowego we wsi Jarnołówek
- *Uchwała Nr **L/309/2002** z dnia 2002-06-28* sprawie zmiany planu ogólnego zagospodarowania przestrzennego gminy Głuchołazy
- *Uchwała Nr **XXII/225/12** z dnia 2012-09-26* w sprawie miejscowego planu zagospodarowania przestrzennego na terenie górniczym w miejscowości Jarnołówek część A.
- *Uchwała Nr **XXVI/260/12** z dnia 2012-12-28* w sprawie miejscowego planu zagospodarowania przestrzennego na terenie górniczym w miejscowości Jarnołówek część B.

- *Uchwała Nr XXVIII/168/2000 z dnia 2000-06-29 w sprawie zmiany miejscowego planu ogólnego zagospodarowania przestrzennego gminy Głuchołazy.*
- *Uchwała Nr XX/166/04 z dnia 2004-06-30 w sprawie miejscowego planu zagospodarowania przestrzennego wsi Pokrzywna.*
- *Uchwała Nr XXI/205/20 z dnia 2020-05-27 w sprawie uchwalenia zmiany Studium uwarunkowań i kierunków zagospodarowania przestrzennego Gminy Głuchołazy.*
- *Uchwała Nr XII/174/99 Rady Miejskiej w Prudniku z dnia 28 października 1999 roku w sprawie uchwalenia studium uwarunkowań i kierunków zagospodarowania przestrzennego gminy Prudnik zmieniona uchwałą Nr LII/789/2010 Rady Miejskiej w Prudniku z dnia 26 lutego 2010r. zmieniona uchwałą Nr LVII/830/2018 z dnia 14 czerwca 2018r. w sprawie uchwalenia zmiany studium uwarunkowań i kierunków zagospodarowania przestrzennego gminy Prudnik.*
- *Uchwała Nr XLVII/739/2017 Rady Miejskiej w Prudniku z dnia 26 października 2017r. w sprawie wieloletniego planu rozwoju i modernizacji urządzeń wodociągowych i urządzeń kanalizacyjnych, zmieniona uchwałą Nr L/771/2018 z dnia 31 stycznia 2018r., zmieniona uchwałą Nr LIV/809/2018 z dnia 29 marca 2018r.*

2. Opis systemu zbierania ścieków komunalnych w obrębie aglomeracji.

2.1. Informacje na temat długości i rodzaju istniejącej sieci kanalizacyjnej i liczby osób korzystających z istniejącej sieci kanalizacyjnej.

Tabela 1. Sieć istniejąca

Lp.	Kanalizacja istniejąca	Długość [km]	Liczba osób korzystających z istniejącej kanalizacji			Uwagi
			Mieszkańcy	Osoby czasowo przebywające na terenie aglomeracji	Sumaryczna liczba osób [kol 4 + kol 5]	
1	2	3	4	5	6	7
1.	Sanitarna grawitacyjna	107,2	24188	2361	26549	
2.	Sanitarna tłoczna	3,5				
3.	Ogólnospławna grawitacyjna	20,0				
4.	Ogólnospławna tłoczna	0				
Razem		130,7	24188	2361	26549	

Źródło: Opracowanie własne na podstawie danych Zakładu Wodociągów i Kanalizacji w Prudniku Jednoosobowej Spółki Gminy Prudnik

2.2. Informacje na temat długości i rodzaju planowanej do wykonania sieci kanalizacyjnej.

Nie planuje się budowy nowych odcinków sieci kanalizacyjnej.

Planowana jest jedynie modernizacja ok. 1 km sieci kanalizacyjnej zgodnie z obowiązującym planem wieloletnim.

3. Dane o liczbie mieszkańców aglomeracji.

3.1. Dane o liczbie stałych mieszkańców aglomeracji.

W tabeli poniżej przedstawiono dane o liczbie osób zameldowanych na pobyt stały oraz pobyt czasowy w poszczególnych miejscowościach wchodzących w skład aglomeracji „Prudnik”.

Tabela 2. Liczba stałych mieszkańców aglomeracji.

Lp.	miejscowość	gmina	Liczba osób zameldowanych – na pobyt stały lub czasowy
1	Prudnik	Prudnik	20168
2	Niemysłowice	Prudnik	605
3	Łąka Prudnicka	Prudnik	1283
4	Moszczanka	Prudnik	1097
5	osada Chocim	Prudnik	33
6	Dębowiec	Prudnik	66
7	Pokrzywna	Głuchołazy	237
8	Jarnołówek	Głuchołazy	755

Źródło: Opracowanie własne na podstawie informacji z UM w Prudniku i UM w Głuchołazach

Liczba stałych mieszkańców aglomeracji „Prudnik” - 24 244

3.2. Dane o liczbie osób czasowo przebywających w aglomeracji.

Tabela 3. Liczba osób czasowo przebywających

Lp.	gmina	Liczba miejsc noclegowych
1	Prudnik	333
2	Głuchołazy	2028

Źródło: Opracowanie własne na podstawie informacji z UM w Prudniku i UM w Głuchołazach (dane na dzień 30.09.2020r.)

Liczba osób czasowo przebywających w aglomeracji „Prudnik” - 2361

3.3 Informacja o przemyśle obsługiwany przez sieć kanalizacyjną.

Do zakładów z terenu aglomeracji, odprowadzających ścieki przemysłowe do systemu kanalizacji zbiorczej należą:

- Okręgowa Spółdzielnia Mleczarska w Prudniku,
- Spółdzielnia „PIONIER”,
- Bardusch Polska,
- Torkonstal,

- PKN Orlen,
- CircleK,
- ZUK Prudnik (odcieki ze składowiska),
- Smażalnia Ryb „Pstrąg” w Moszczance.

Ścieki z zakładów przemysłowych doprowadzane są do oczyszczalni ścieków w ilości ok.127 tys. m³/rok, tj. 347 m³/d

Do oczyszczalni ścieków Prudnik dostarczane są ścieki przemysłowe pochodzące od 4062 RLM, w tym: 4061 RLM zakładów przemysłowych korzystających z sieci kanalizacyjnej, 1 RLM zakładów przemysłowych dowożących ścieki do oczyszczalni obsługującej aglomerację.

Brak danych w zakresie składu chemicznego ścieków przemysłowych.

Stosując się do wytycznych do tworzenia i zmiany aglomeracji nie uwzględniono drobnych zakładów i instytucji publicznych, gdyż korzystająca z nich ludność została już wliczona do RLM aglomeracji jako jej mieszkańcy.

3.4. Informacje o zakładach, których podłączenie do systemu kanalizacji zbiorczej jest planowane.

Nie planuje się przyłączania nowych zakładów.

4. Wskaźniki koncentracji.

W związku z brakiem planowanej do budowy sieci kanalizacyjnej nie przeprowadzono obliczenia wskaźników koncentracji.

5. Opis gospodarki ściekowej w aglomeracji.

5.1. Informacje na temat oczyszczalni ścieków.

Nazwa oczyszczalni ścieków: **Prudnik**

Lokalizacja oczyszczalni ścieków (adres): **Poniatowskiego 7, 48-200 Prudnik**

Dane kontaktowe (telefon, e-mail, fax): **tel. 774362730, fax: 774362730,**

e-mail: **biuro@zwikprudnik.pl**

Pozwolenie wodnoprawne na odprowadzanie ścieków z oczyszczalni do środowiska (data, znak, oznaczenie organu, termin ważności decyzji): **decyzja Nr Ro.III.6223-2/10 Starosty Prudnickiego z dnia 30.04.2010r., ważna do 31.12.2020r.**

Przepustowość istniejącej oczyszczalni:

Średnia: 3439 m³/d

Maksymalna: 18 650 m³/d

Maksymalna godzinowa: 777 m³/h

Projektowa wydajność oczyszczalni ścieków: 36 450 RLM

Ilość ścieków dostarczanych do oczyszczalni ścieków, zgodnie z danymi przedłożonymi w ostatnim sprawozdaniu z realizacji KPOŚK:

Ścieki dopływające siecią kanalizacyjną: 2618 m³/d

Ścieki dowożone: 2,7 m³/d

Średnie obciążenie oczyszczalni: ok. 2621 m³/d

Ilość ścieków oczyszczonych w roku poprzednim: 1 201 000 m³/rok

Wartości wskaźników zanieczyszczeń ścieków surowych		
Wskaźnik	Wartość (średnioroczna z pomiarów)	Uwagi
1	2	3
BZT5 [mgO ₂ /l]	367	
ChZTCr [mgO ₂ /l]	1253	
Zawiesina ogólna [mg/l]	377	
Fosfor ogólny [mgP/l]	12	
Azot ogólny [mgN/l]	74	
Wartości wskaźników lub % redukcji zanieczyszczeń ścieków oczyszczonych		
Wskaźnik	Wartość (średnioroczna z pomiarów)	Uwagi
1	2	3
BZT5 [mgO ₂ /l]	3	
ChZTCr [mgO ₂ /l]	20	
Zawiesina ogólna [mg/l]	5	
Fosfor ogólny [mgP/l]	0	
Azot ogólny [mgN/l]	9	

Źródło: Opracowanie własne na podstawie danych ZWiK Prudnik

Odbiornik ścieków oczyszczonych zgodnie z pozwoleniem wodnoprawnym:	
Nazwa ciekłu: rzeka Prudnik	Kilometraż miejsca odprowadzania ścieków oczyszczonych: 15+000
Współrzędne geograficzne wylotu: dł. 17,5756 szer. 50,3018	

Typ oczyszczalni	
B- oczyszczalnia biologiczna spełniająca standardy odprowadzanych ścieków	
Non B – oczyszczalnia biologiczna niespełniająca standardów odprowadzanych ścieków	
PUB1 oczyszczalnia biologiczna z podwyższonym usuwaniem związków azotu (N), fosforu (P), spełniająca standardy odprowadzanych ścieków dla aglomeracji \geq 100 000 RLM	
PUB2 - oczyszczalnia biologiczna z podwyższonym usuwaniem związków azotu (N), fosforu (P) spełniająca standardy odprowadzanych ścieków dla aglomeracji < 100 000 RLM	x

non PUB2 - oczyszczalnia jw. niespełniająca standardów odprowadzanych ścieków w zakresie usuwania N i/lub P

5.1.1. Podstawowe informacje na temat zamierzeń inwestycyjnych z zakresu budowy, rozbudowy lub modernizacji oczyszczalni:

Nie przewiduje się żadnych inwestycji.

5.2. Informacje dotyczące indywidualnych systemów oczyszczania ścieków obsługujących mieszkańców aglomeracji.

Podstawowe informacje na temat istniejących na terenie aglomeracji indywidualnych systemów oczyszczania ścieków oraz zamierzeń inwestycyjnych w tym zakresie:

Na terenie aglomeracji nie przewiduje się realizacji inwestycji w zakresie indywidualnych systemów oczyszczania ścieków. Nieruchomości, które nie zostały podłączone do aglomeracji posiadają szczelny zbiornik wybieralny (szambo) – 27sztuk. Korzysta z nich 56 osób.

Ilość ścieków powstających na terenie aglomeracji nieobjętych systemem kanalizacji – 1000m³/rok, co stanowi ok. 2,7 m³/d

Gmina Prudnik i Gmina Głuchołazy prowadzą ewidencję zbiorników bezodpływowych i przydomowych oczyszczalni ścieków i kontrolują częstotliwość opróżniania zbiorników bezodpływowych .

Źródło: Opracowanie własne na podstawie informacji z UM w Prudniku i UM w Głuchołazach.

5.3. Informacje dotyczące końcowego punktu zrzutu (w przypadku braku oczyszczalni ścieków na terenie aglomeracji)

Nie dotyczy.

5.4. Informacje o średniej dobowej ilości i jakości ścieków komunalnych powstających na terenie aglomeracji oraz ich składzie jakościowym.

Tabela. 4 Ścieki komunalne.

Ilość ścieków komunalnych powstających na terenie aglomeracji [m³/d]: 2273 m³/d		
Wskaźnik	Wartość wskaźnika zanieczyszczeń	Uwagi
1	2	3
BZT5 [mgO ₂ /l]	367	
ChZTCr [mgO ₂ /l]	1253	
Zawiesina ogólna [mg/l]	377	
Fosfor ogólny [mgP/l]	12	
Azot ogólny [mgN/l]	74	

Źródło: Zakład Wodociągów i Kanalizacji w Prudniku Jednoosobowa Spółka Gminy **Prudnik**

5.5. Uzasadnienie określonej dla aglomeracji równoważnej liczby mieszkańców.

Obliczając ogólny ładunek aglomeracji uwzględniono ścieki pochodzące:

- a) od stałych mieszkańców aglomeracji tj. 24244 osób, gdzie 1 RLM aglomeracji odpowiada jednemu stałemu mieszkańcowi aglomeracji – RLM(Mk);
- b) z przemysłu w aglomeracji tj. 4062 RLM, przy czym ładunek przeliczono zgodnie z art. 86 ust. 3 pkt 2 ustawy z dnia 20 lipca 2017 r. – Prawo wodne; RLM(prz)
- c) od osób czasowo przebywających w aglomeracji tj. 2361, gdzie 1 RLM aglomeracji odpowiada jednemu zarejestrowanemu miejscu noclegowemu – RLM(czas).

RLM aglomeracji:

$$\text{RLM} = \text{RLM (Mk)} + \text{RLM(prz)} + \text{RLM(czas)}$$

$$\text{RLM} = 24244 + 4062 + 2361$$

Równoważna Liczba Mieszkańców RLM= 30 667

6. Informacje o strefach ochronnych ujęć wody, występujących na obszarze aglomeracji, obejmujących tereny ochrony bezpośredniej i tereny ochrony pośredniej zawierające oznaczenie aktu prawa miejscowego lub decyzje ustanawiające te strefy oraz zakazy, nakazy i ograniczenia obowiązujące na tych terenach.

Strefa ochronna ujęcia wody z utworów czwartorzędowych w Prudniku – ustanowiona rozporządzeniem Nr 02/2006 Dyrektora Regionalnego Zarządu Gospodarki Wodnej we Wrocławiu z dnia 1 lutego 2006r. w sprawie ustanowienia strefy ochronnej ujęcia wody z utworów czwartorzędowych w Prudniku, powiat prudnicki w województwie opolskim, (Opols.2006.14.448)

Zakazy, nakazy i ograniczenia na terenie ochrony bezpośredniej.

Na terenie ochrony bezpośredniej:

- należy odprowadzać wody opadowe w sposób uniemożliwiający przedostawanie się ich do urządzeń służących do poboru wody,
- należy zagospodarować teren zielenią,
- należy odprowadzać poza granicę terenu ochrony bezpośredniej ścieki z urządzeń sanitarnych, przeznaczonych do użytku osób zatrudnionych przy obsłudze urządzeń służących do poboru wody,
- należy ograniczyć do niezbędnych potrzeb przebywanie osób niezatrudnionych przy obsłudze urządzeń służących do poboru wody,
- teren ochrony bezpośredniej należy ogrodzić i oznakować tablicami zawierającymi informacje o ujęciu wody i zakazie wstępu osobom nieupoważnionym,
- zabrania się użytkowania gruntów do celów niezwiązanych z eksploatacją ujęcia wody.

Zakazy, nakazy i ograniczenia na terenie ochrony pośredniej.

Na terenie ochrony pośredniej:

- zabrania się wykonywania robót i czynności powodujących zmniejszenie przydatności ujmowanej wody lub wydajności ujęcia tj:
 - wprowadzania ścieków do wód lub do ziemi,
 - rolniczego wykorzystania ścieków,
 - przechowywania lub składowania odpadów promieniotwórczych,
 - stosowania nawozów sztucznych i naturalnych w dawkach przekraczających normatywy i niezgodnie z terminami agrotechnicznymi,
 - lokalizowania magazynów produktów ropopochodnych, a także rurociągów do ich

- transportu,
- stosowania ponadnormatywnych dawek środków ochrony roślin, dopuszczonych do stosowania w strefach ochronnych ujęć,
 - lokalizowania składowisk odpadów komunalnych, niebezpiecznych, innych niż niebezpieczne i obojętne oraz obojętnych,
 - wykonywania robót melioracyjnych i długotrwałych odwodnień budowlanych,
 - lokalizowania nowych ujęć wody dla innych użytkowników,
 - wydobywania kopalin,
 - lokalizowania cmentarzy i grzebania zwierząt,
- granicę terenu ochrony pośredniej należy oznakować tablicami informacyjnymi.

7. Informacje o obszarach ochronnych zbiorników wód śródlądowych, występujących na obszarze aglomeracji, zawierające oznaczenie aktu prawa miejscowego ustanawiającego te obszary oraz zakazy, nakazy i ograniczenia obowiązujące na tych obszarach.

Nie dotyczy.

8. Informacje o formach ochrony przyrody, występujących na obszarze aglomeracji, zawierające nazwę formy ochrony przyrody oraz wskazanie aktu prawnego uznającego określony obszar za formę ochrony przyrody.

- 1) **Obszar Natura 2000 - Góry Opawskie** – Kod obszaru PLH160007, ostoja siedliskowa . Powierzchnia 5 583,3 ha.

Dane aktu prawnego o utworzeniu , ustanowieniu lub wyznaczeniu: DECYZJA KOMISJI z dnia 10 stycznia 2011 r. w sprawie przyjęcia na mocy dyrektywy Rady 92/43/EWG czwartego zaktualizowanego wykazu terenów mających znaczenie dla Wspólnoty składających się na kontynentalny region biogeograficzny (notyfikowana jako dokument nr C(2010) 9669)(2011/64/UE).

Miejsce publikacji: Dziennik Urzędowy Unii Europejskiej;
oznaczenie: dz. L 33 str. 146.

- 2) **Park krajobrazowy - Park Krajobrazowy Góry Opawskie.**

Dane aktu prawnego o utworzeniu, ustanowieniu lub wyznaczeniu: – Uchwała Nr XXIV/193/88 Wojewódzkiej Rady Narodowej w Opolu z dnia 26 maja 1988 roku, (Dz. Urz. Woj. Opolskiego z 1989r. Nr 19, poz. 231; z 1990r. Nr 16, poz. 322; z 1996r. Nr 15, poz. 65, Nr 28, poz.102) .

- 3) **Pomnik przyrody** - bez nazwy, jednoobiektowy, stanowiący dąb szypułkowy, zlokalizowany w m. Dębowiec oddz. 135 b.

Dane aktu prawnego o utworzeniu , ustanowieniu lub wyznaczeniu: **Ogłoszenie PWRN w Opolu, Wojewódzkiego Zarządu Rolnictwa z dn. 21 grudnia 1956 r. o uznaniu niektórych drzew za pomniki przyrody, Dz. Urz. WRN w Opolu z dnia 26 stycznia 1957 r. Nr 1, poz. 4.**

- 4) **Pomnik przyrody** – bez nazwy, jednoobiektowy, dąb szypułkowy, zlokalizowany w m. Dębowiec oddz. 135b.

Dane aktu prawnego o utworzeniu , ustanowieniu lub wyznaczeniu: Ogłoszenie PWRN w Opolu, Wojewódzkiego Zarządu Rolnictwa z dn. 21 grudnia 1956 r. o uznaniu niektórych drzew za pomniki przyrody, Dz. Urz. WRN w Opolu z dnia 26 stycznia 1957 r. Nr 1, poz. 4.

- 5) **Pomnik przyrody** – „Samuel”, platan klonolistny, jednoobiektowy, zlokalizowany w m. Prudnik, przy ul. Nyskiej (dz. nr ewid. 2600/140, k.m. 12, obręb Prudnik).

Dane aktu prawnego o utworzeniu, ustanowieniu lub wyznaczeniu: uchwała Nr XXIV/393/2016 Rady Miejskiej w Prudniku z dnia 25 maja 2016r. w sprawie ustanowienia pomnika przyrody „Samuel” (Dz. Urz. z 2016r. poz. 1209).

- 6) **Pomnik przyrody** – „Karol”, dąb szypułkowy, typ pomnika: jednoobiektowy; zlokalizowany w m. Prudnik, pomiędzy ul. Reja i kompleksem ogrodów działkowych w Prudniku (dz. nr ewid. 1876/84, k.m. 2, obręb Prudnik).

Dane aktu prawnego o utworzeniu, ustanowieniu lub wyznaczeniu: uchwała Nr XXIV/397/2016 Rady Miejskiej w Prudniku z dnia 25 maja 2016r. w sprawie ustanowienia pomnika przyrody „Karol” Dz. Urz. z 2016r. poz. 1210.

- 7) **Pomnik przyrody** – bez nazwy, typ pomnika: jednoobiektowy; Rodzaj tworu przyrody: drzewo (gatunek: lipa drobnolistna), zlokalizowany w m. Pokrzywna nr 27.

Dane aktu prawnego o utworzeniu, ustanowieniu lub wyznaczeniu: Ogłoszenie Wydziału Rolnictwa i Leśnictwa PWRN w Opolu z dn. 16 grudnia 1961 r. w sprawie uznania niektórych drzew za pomnik przyrody, Dz. Urz. WRN w Opolu z dnia 12 lutego 1962r. Nr 1, poz.16.

- 8) **Pomnik przyrody** – bez nazwy, typ pomnika: jednoobiektowy; Rodzaj tworu przyrody: drzewo (gatunek: lipa drobnolistna), zlokalizowany w m. Jarnołówek 182.

Dane aktu prawnego o utworzeniu, ustanowieniu lub wyznaczeniu: rozporządzenie Nr P/01/2000 Wojewody Opolskiego z dn. 3 stycznia 2000r. w sprawie uznania za pomniki przyrody; Dz. Urz. Woj. Opolskiego z dnia 21 stycznia 2000r. Nr 6, poz. 23.

- 9) **Pomnik przyrody** – bez nazwy, typ pomnika: wieloobiektowy; podtyp pomnika: grupa drzew (gatunek lipa drobnolistna – 2 szt., zlokalizowany w m. Jarnołówek).

Dane aktu prawnego o utworzeniu, ustanowieniu lub wyznaczeniu: Komunikat PWRN w Opolu z dn. 20 lutego 1953 r. w sprawie uznania za pomniki przyrody; Dz. Urz. WRN w Opolu z dnia 05 marca 1953r. Nr 2, poz.12.

- 10) **Pomnik przyrody** – bez nazwy, typ pomnika: wieloobiektowy; podtyp pomnika: grupa drzew (gatunek topola biała – 2 szt., zlokalizowany w m. Jarnołówek 75).

Dane aktu prawnego o utworzeniu, ustanowieniu lub wyznaczeniu: Komunikat PWRN w Opolu z dn. 20 lutego 1953 r. w sprawie uznania za pomniki przyrody; Dz. Urz. WRN w Opolu z dnia 05 marca 1953r. Nr 2, poz.12.

- 11) **Rezerwat przyrody** – „Olszak”, rodzaj rezerwatu: leśny.

Dane aktu prawnego o utworzeniu, ustanowieniu lub wyznaczeniu: Zarządzenie Nr 32/12 Regionalnego Dyrektora Ochrony Środowiska w Opolu z dnia 20 listopada

2012 r. w sprawie uznania za rezerwat przyrody Olszak; Dz. Urz. z 2012 r. poz. 1631.

9. Poprawność wykonania części graficznej.

Lp.	Wyszczególnienie	Nie	Tak	Nie dotyczy
1	2	3	4	5
1	Część graficzna została wykonana na mapie topograficznej w skali 1: 10 000, a w przypadku jej braku - w skali 1:25 000.		X	
2	Oznaczono granice obszaru proponowanej aglomeracji (obszar objęty i przewidziany do objęcia zasięgiem systemu kanalizacji zbiorczej).		X	
3	Oznaczono znajdujące się na terenie aglomeracji oczyszczalnie ścieków komunalnych, do których odprowadzane są (bądź odprowadzane będą) ścieki komunalne.		X	
4	Oznaczono granice administracyjne gminy / gmin zgodne z danymi z państwowego rejestru granic.		X	
5	Oznaczono granice stref ochronnych ujęć wody obejmujących tereny ochrony bezpośredniej i tereny ochrony pośredniej.		X	
6	Oznaczono granice obszarów ochronnych zbiorników wód śródlądowych.			X
7	Oznaczono granice terenów objętych formami ochrony przyrody w rozumieniu ustawy z dnia 16 kwietnia 2004 r. o ochronie przyrody lub obszarów mających znaczenie dla Wspólnoty, znajdującego się na liście, o której mowa w art. 27 ust. 1 tej ustawy.		X	
8	Określono skalę planu w formie liczbowej i liniowej.		X	
9	Część graficzna została podpisana przez osobę upoważnioną do reprezentowania gminy (gminy wiodącej).		X	

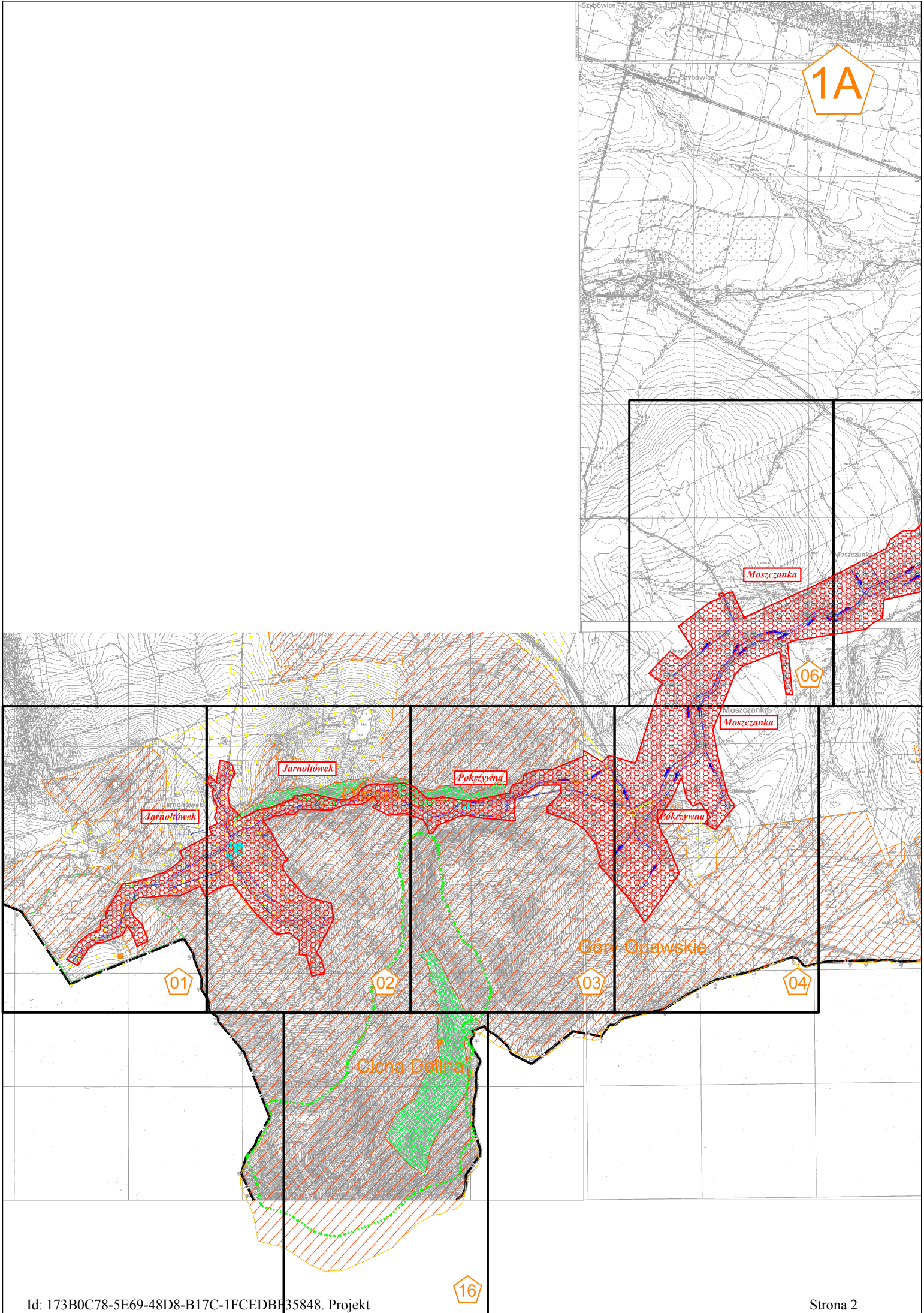
Podpisy osoby upoważnionej

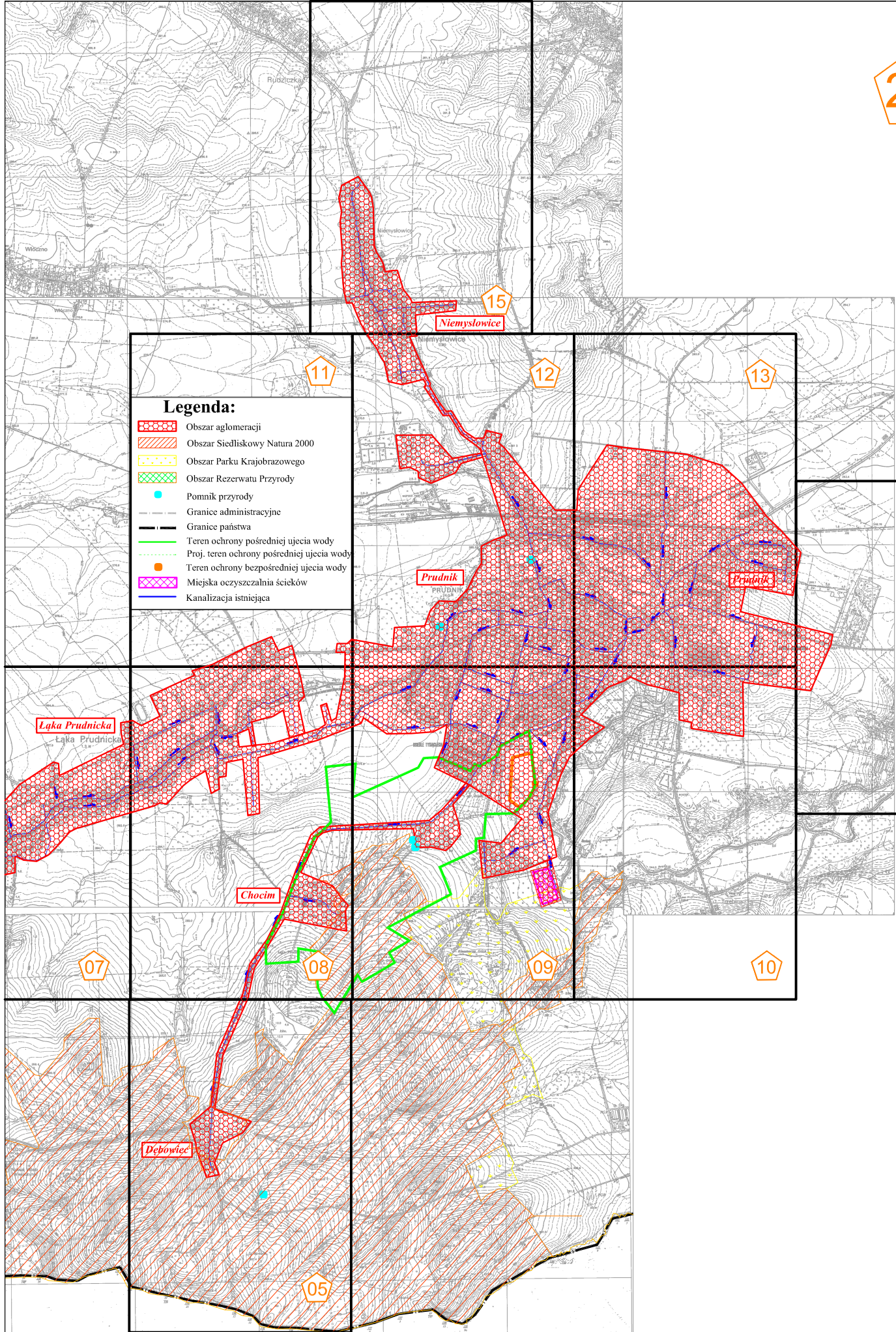
<p>(data, imię i nazwisko/pieczęć imienna/podpis)</p>	<p>(pieczęć wnioskodawcy)</p>
---	-------------------------------

Załącznik Nr 2 do uchwały Nr XXXIV/.../2020
Rady Miejskiej w Prudniku
z dnia 18 grudnia 2020 r.





CZEŚĆ GRAFICZNA
DO UCHWAŁY WYZNACZAJĄCEJ
AGLOMERACJĘ „PRUDNIK”
PLOP007

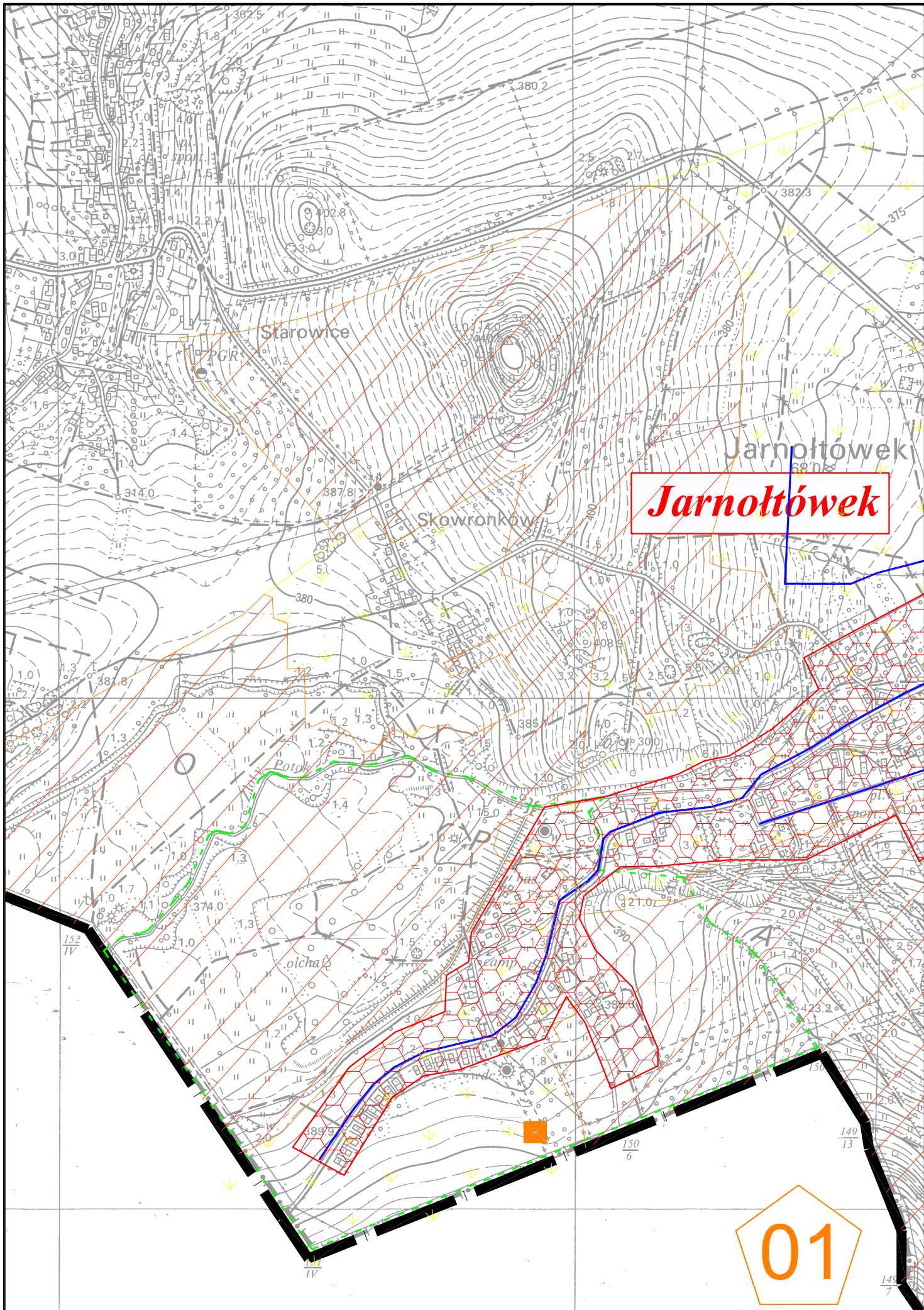
1A





Legenda:

-  Obszar aglomeracji
-  Obszar Siedliskowy Natura 2000
-  Obszar Parku Krajobrazowego
-  Obszar Rezerwatu Przyrody
-  Pomnik przyrody
-  Granice administracyjne
-  Granice państwa
-  Teren ochrony pośredniej ujęcia wody
-  Proj. teren ochrony pośredniej ujęcia wody
-  Teren ochrony bezpośredniej ujęcia wody
-  Miejska oczyszczalnia ścieków
-  Kanalizacja istniejąca



Jarnołtówek

01

Skala 1 : 10 000

Jarnołtówek

Olszak

01

02

Skala 1 : 10 000

Pokrzywna

Góry

03

Skala 1 : 10 000

Moszcżanka

Moszcżanka

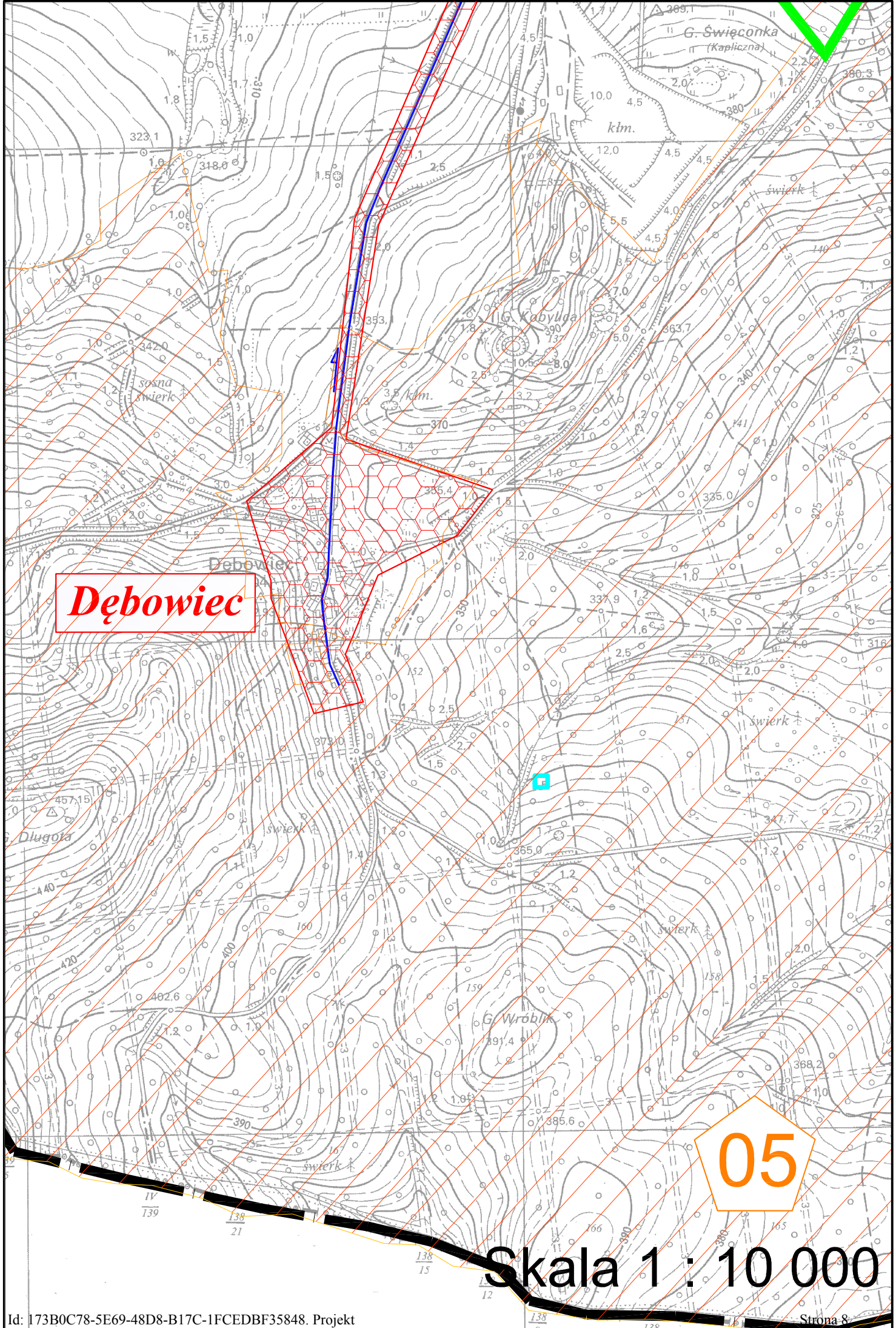
Trzebieszów

Pokrzywna

Opawskie

04

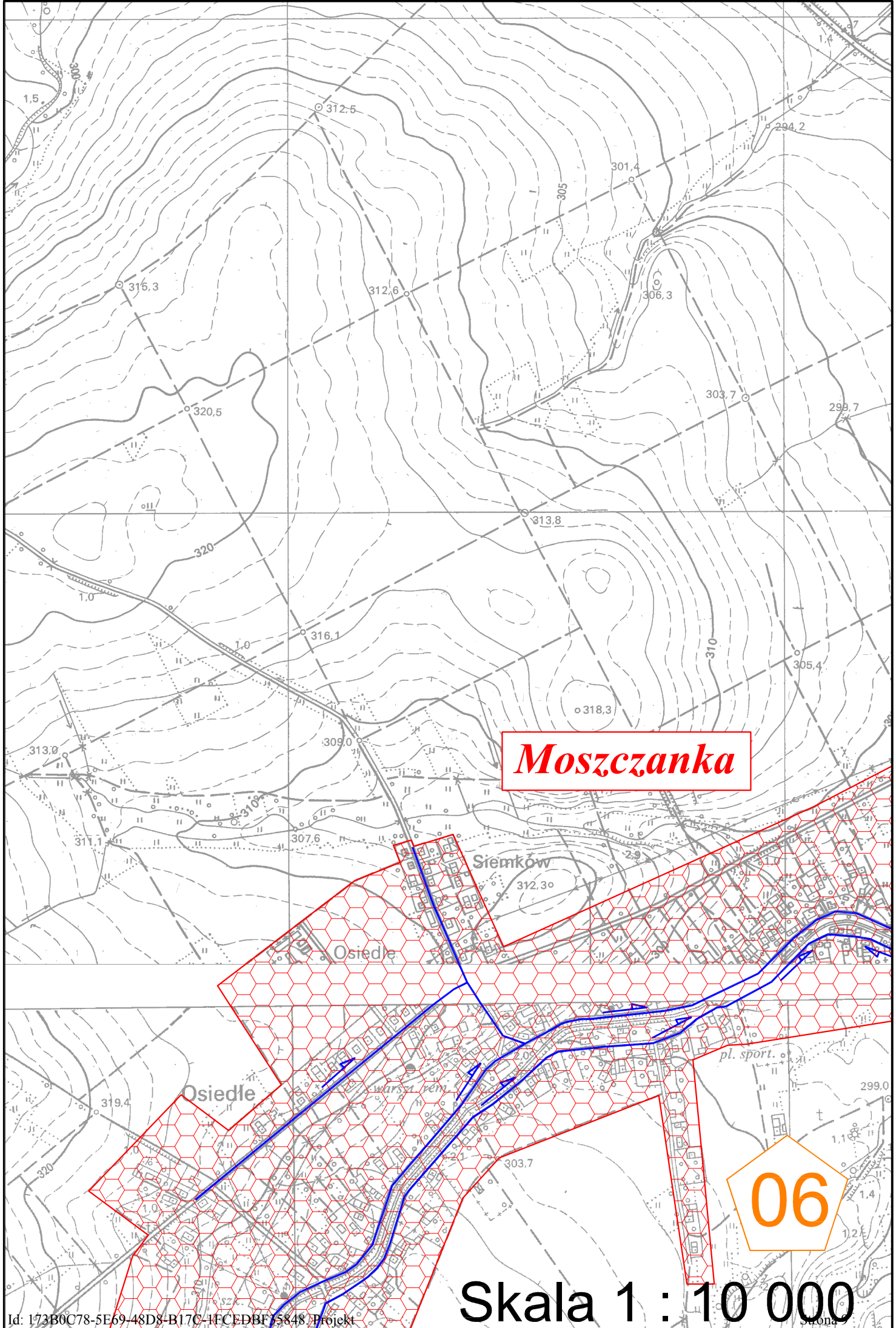
Skala 1 : 10 000



Dębowiec

05

Skala 1 : 10 000



Moszcanka

Siemków

Osiedle

Osiedle

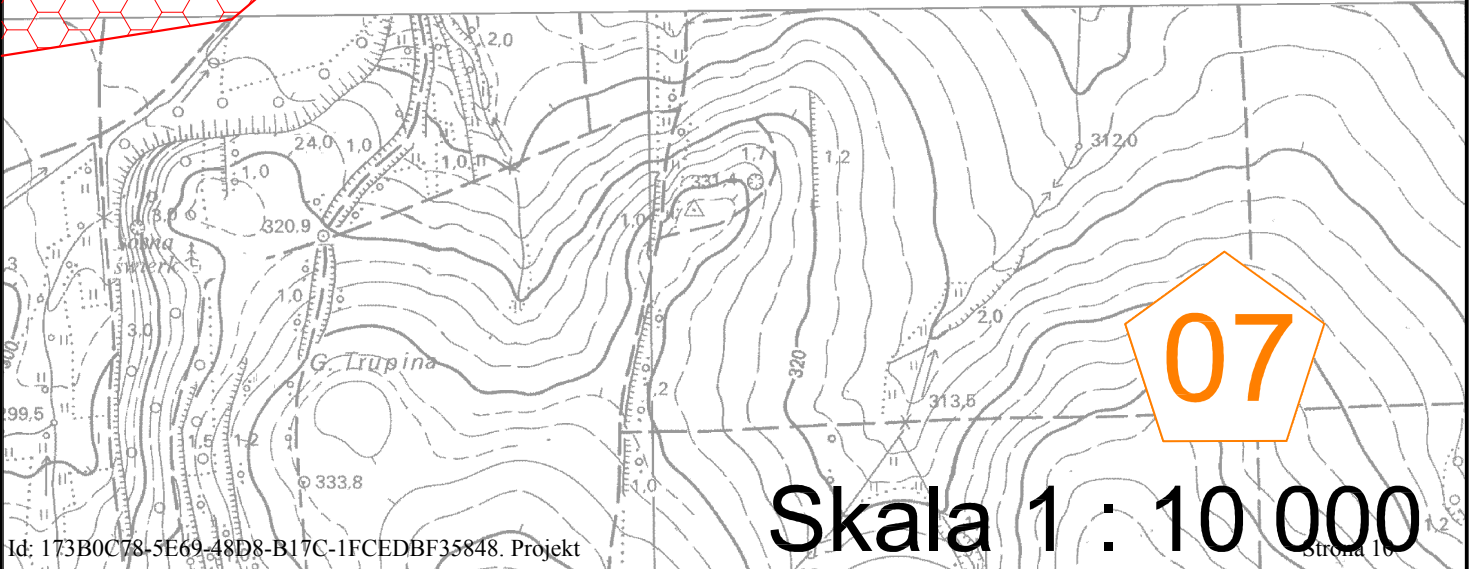
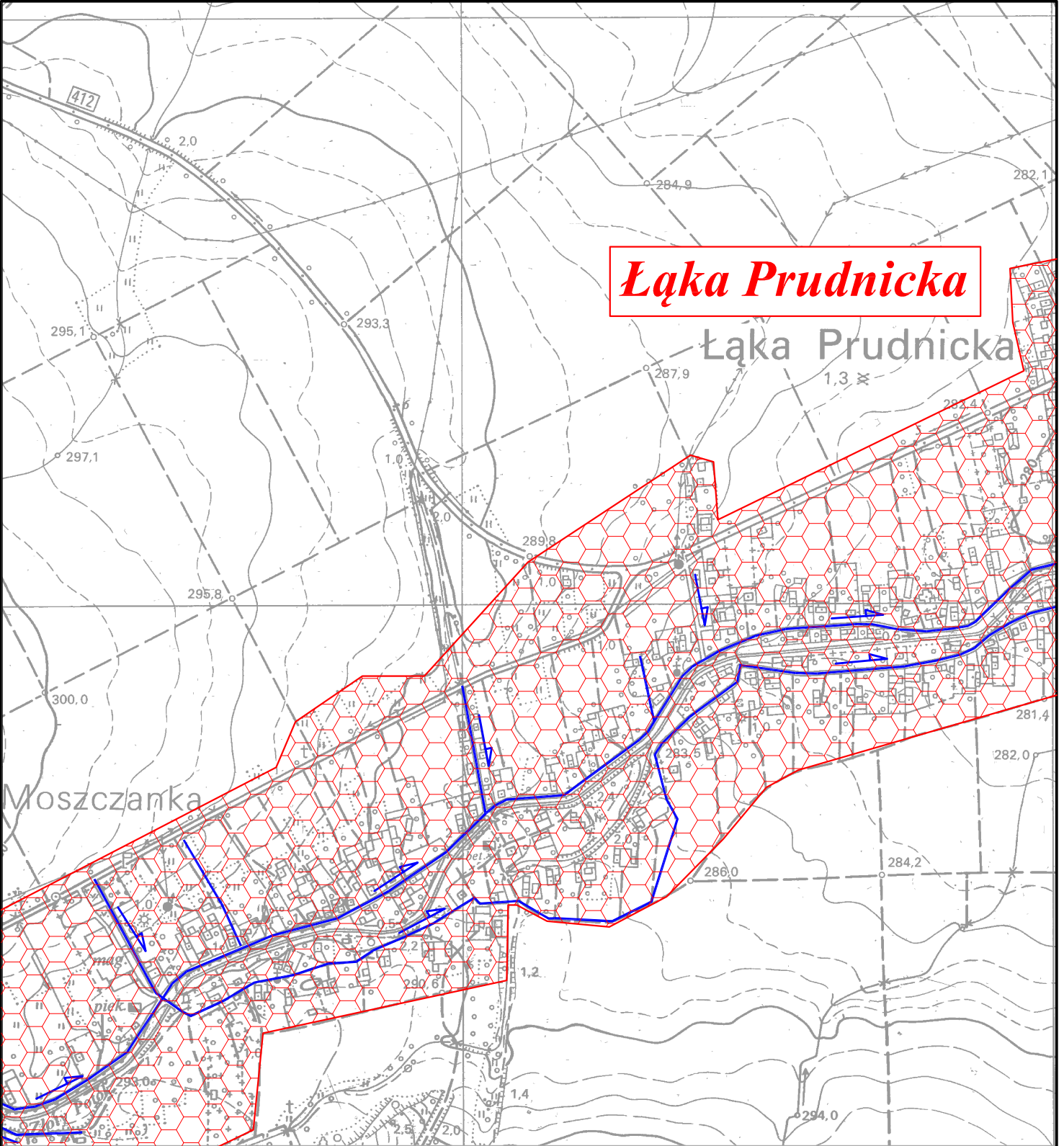
pl. sport.

06

Skala 1 : 10 000

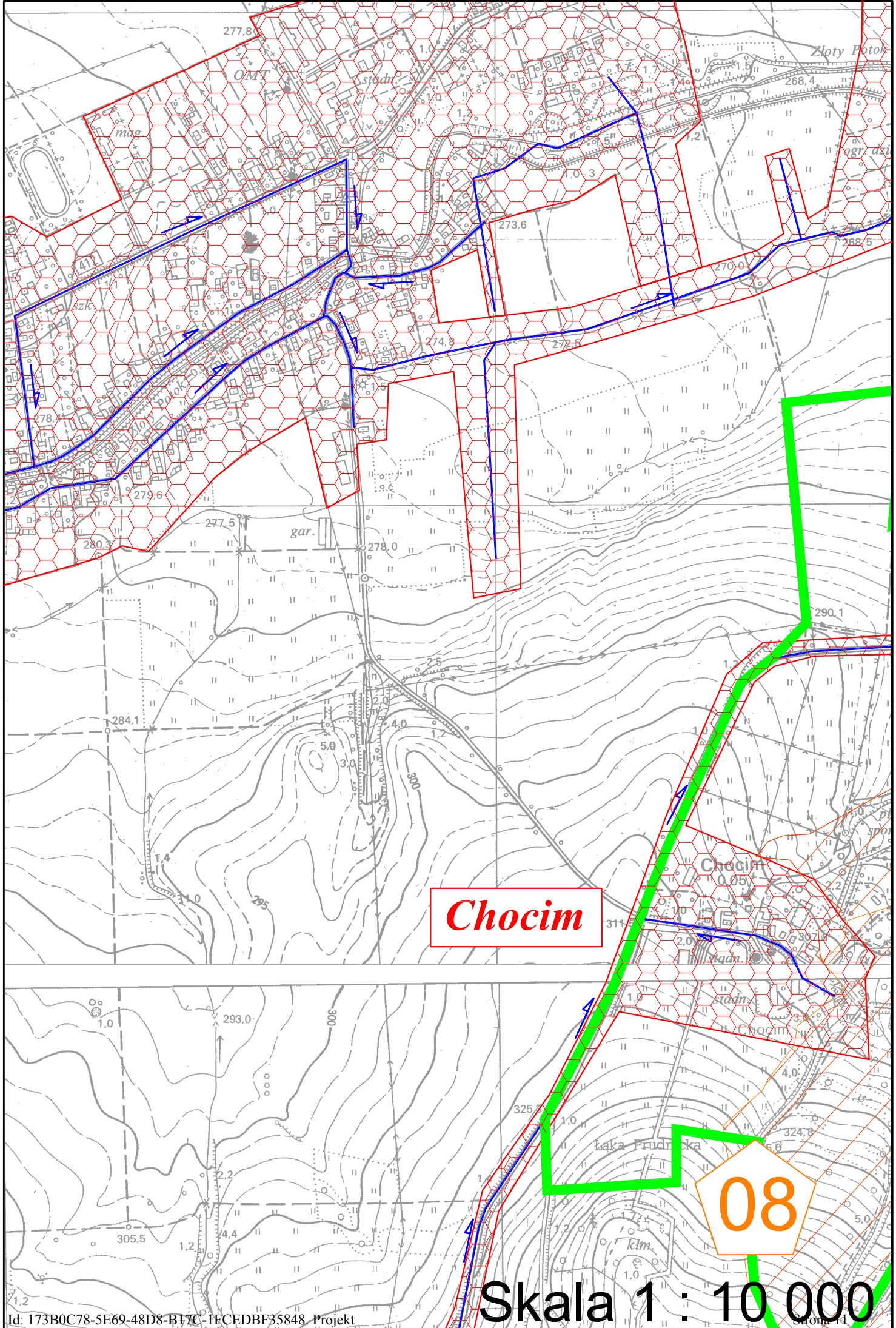
Łąka Prudnicka

Łąka Prudnicka



07

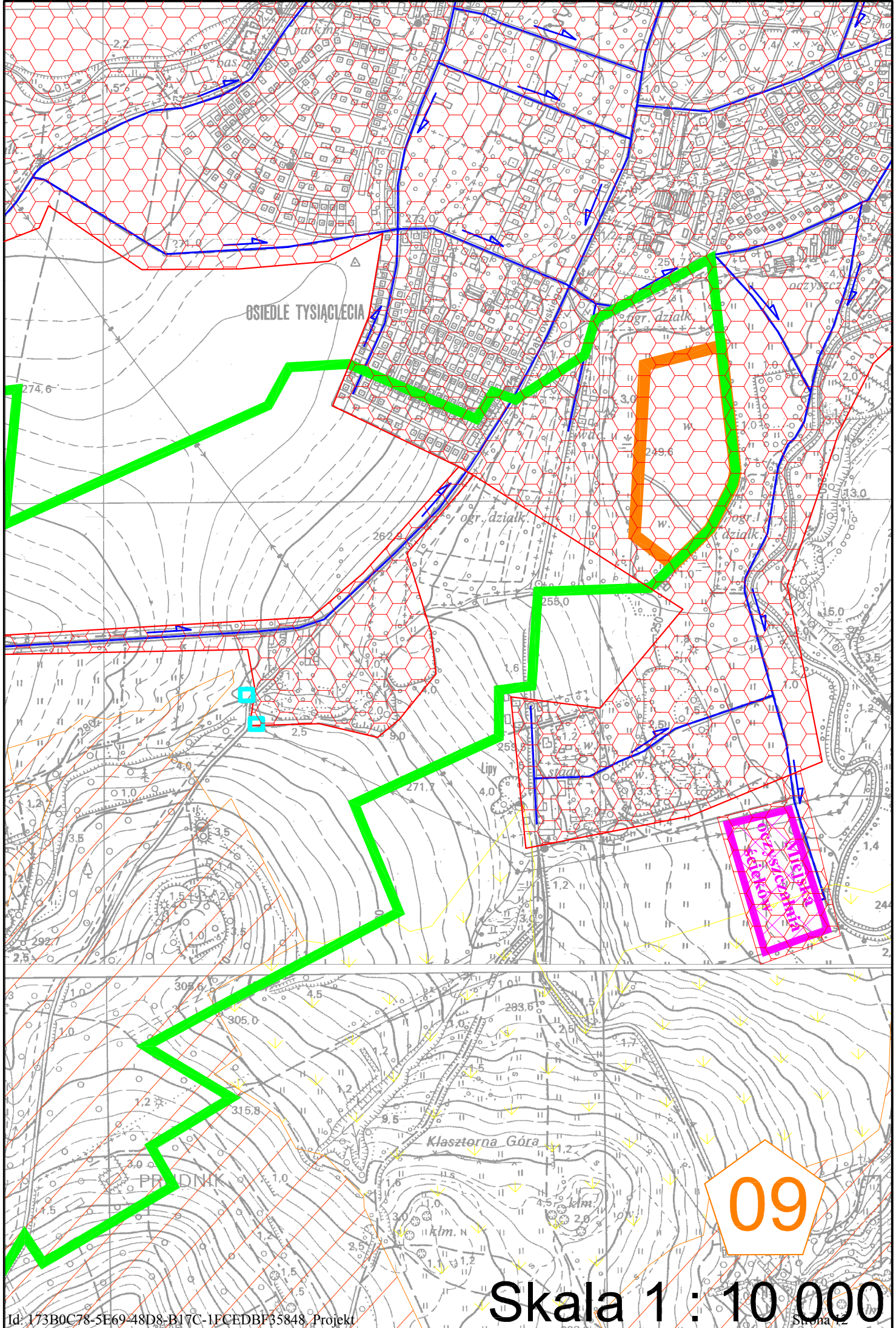
Skala 1 : 10 000



Chocim

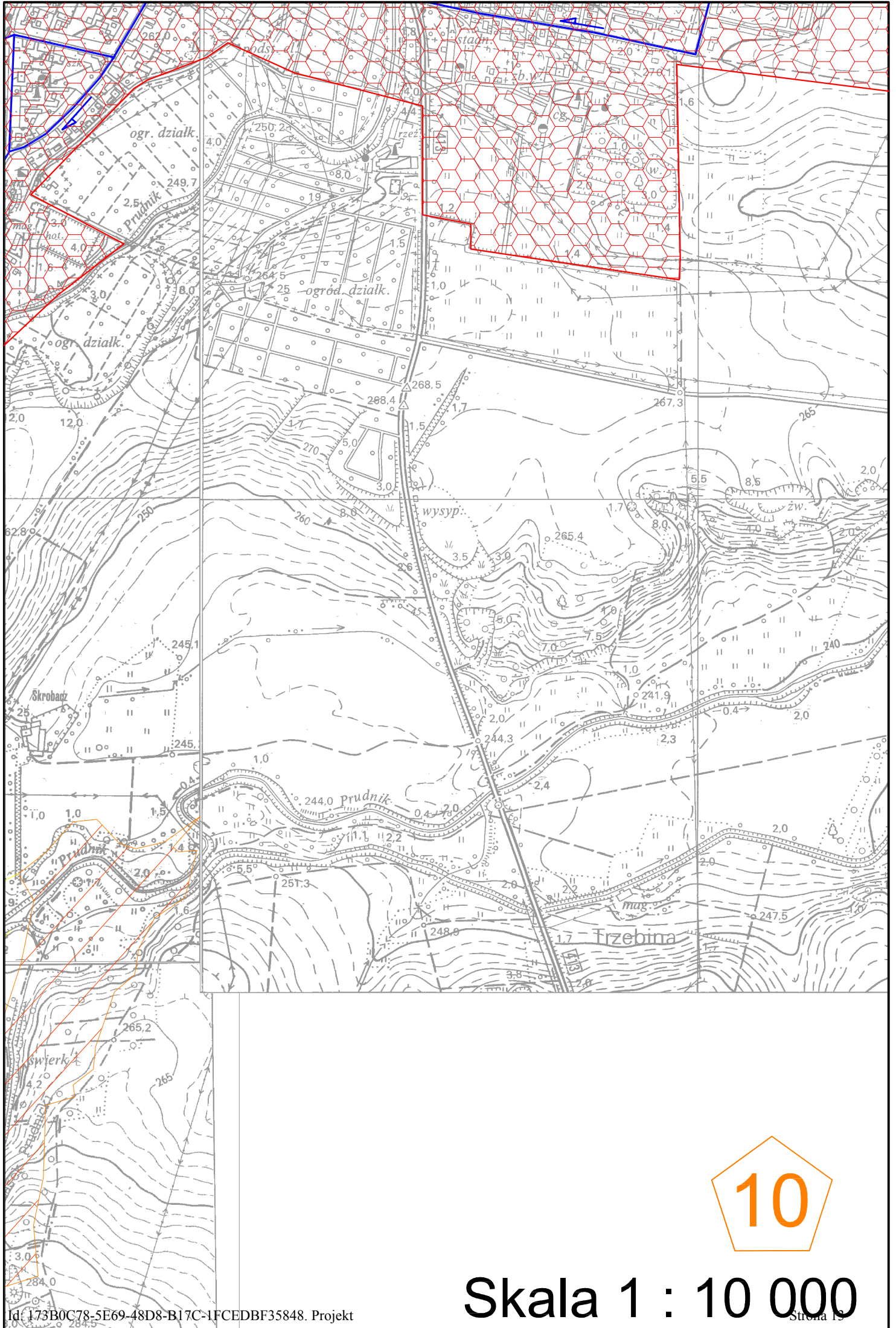
08

Skala 1 : 10 000



09

Skala 1 : 10 000



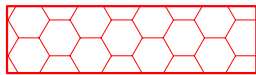
10

Skala 1 : 10 000

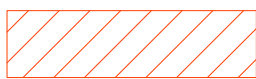
Skala 1 : 10 000

11

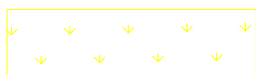
Legenda:



Obszar aglomeracji



Obszar Siedliskowy Natura 2000



Obszar Parku Krajobrazowego



Obszar Rezerwatu Przyrody



Pomnik przyrody



Granice administracyjne



Granice państwa



Teren ochrony pośredniej ujęcia wody



Proj. teren ochrony pośredniej ujęcia wody



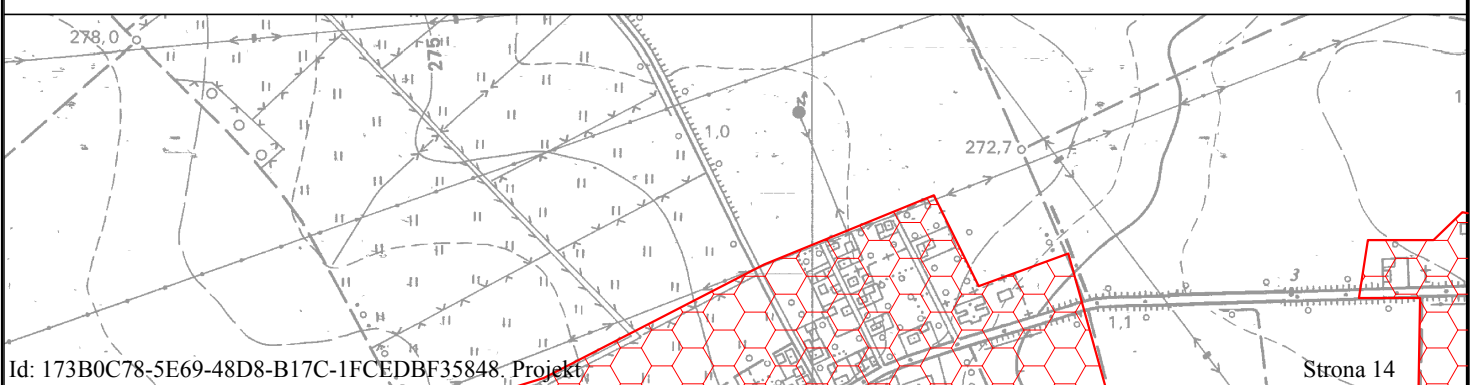
Teren ochrony bezpośredniej ujęcia wody



Miejska oczyszczalnia ścieków



Kanalizacja istniejąca



Niemysłowice

Skala 1 : 10 000

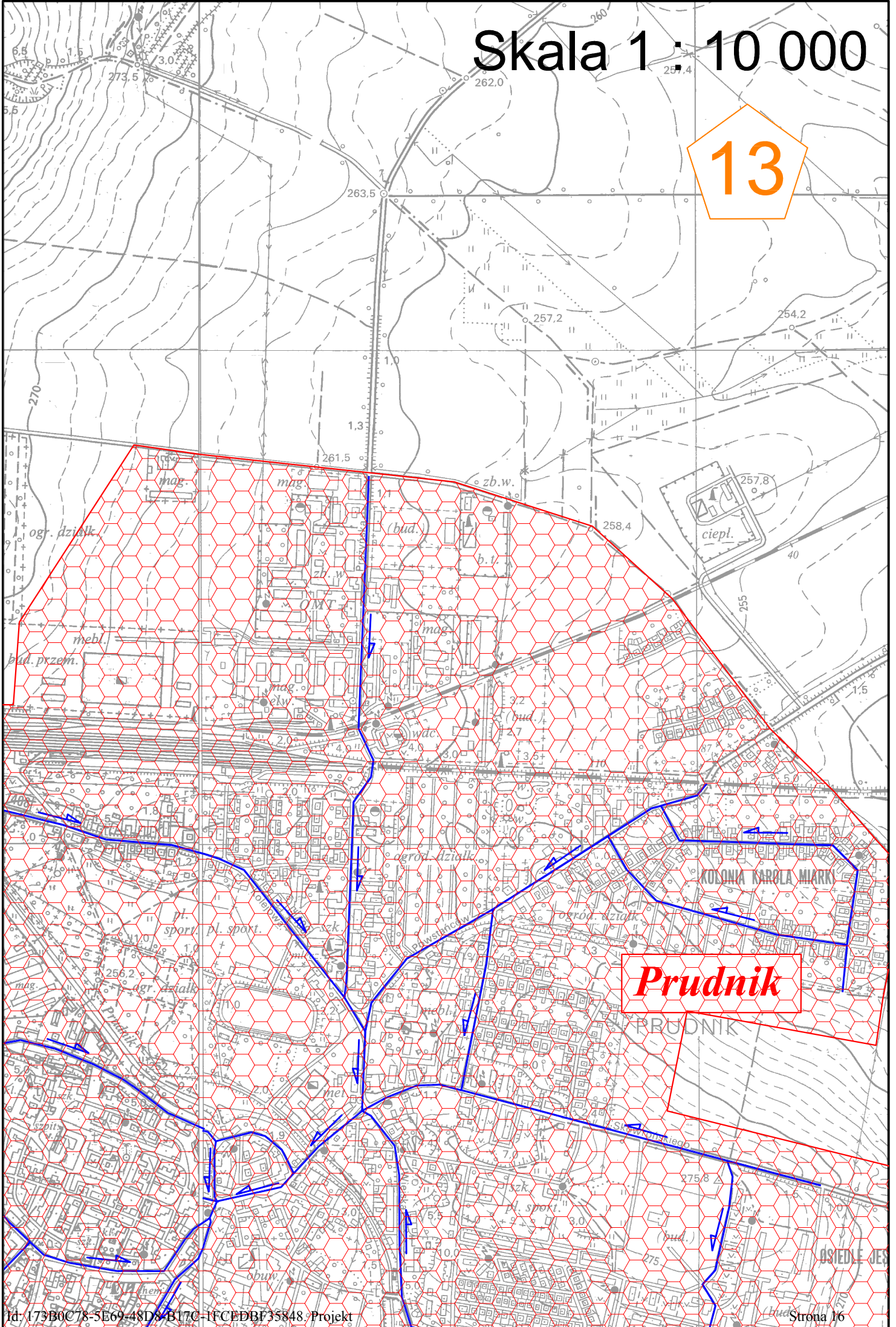
12

Prudnik

PRUDNIK

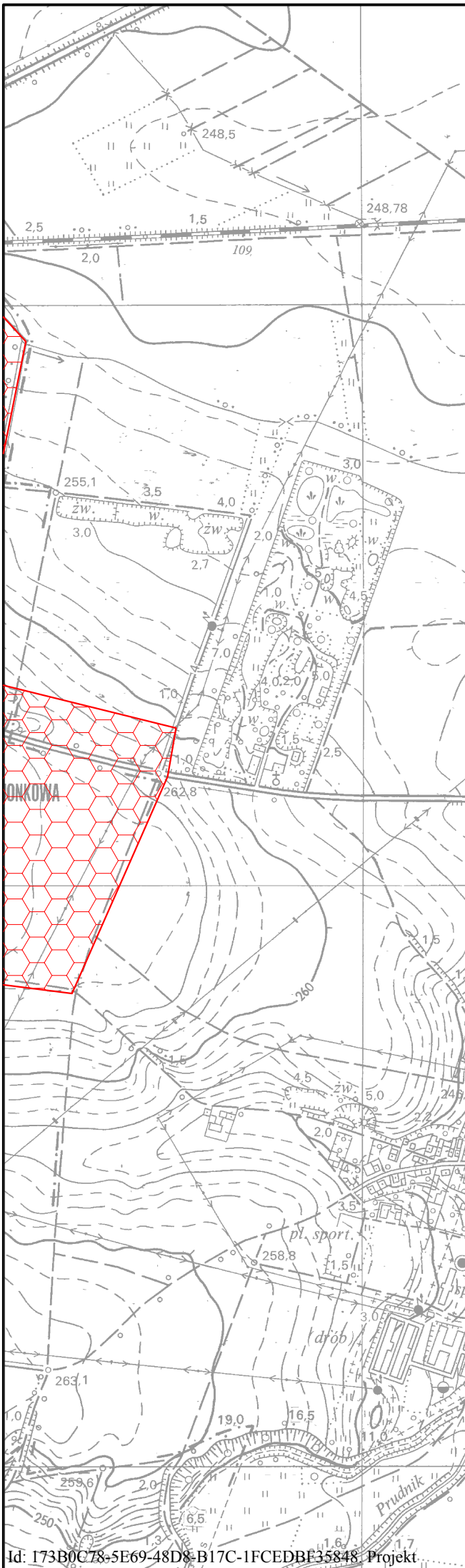
Skala 1 : 10 000

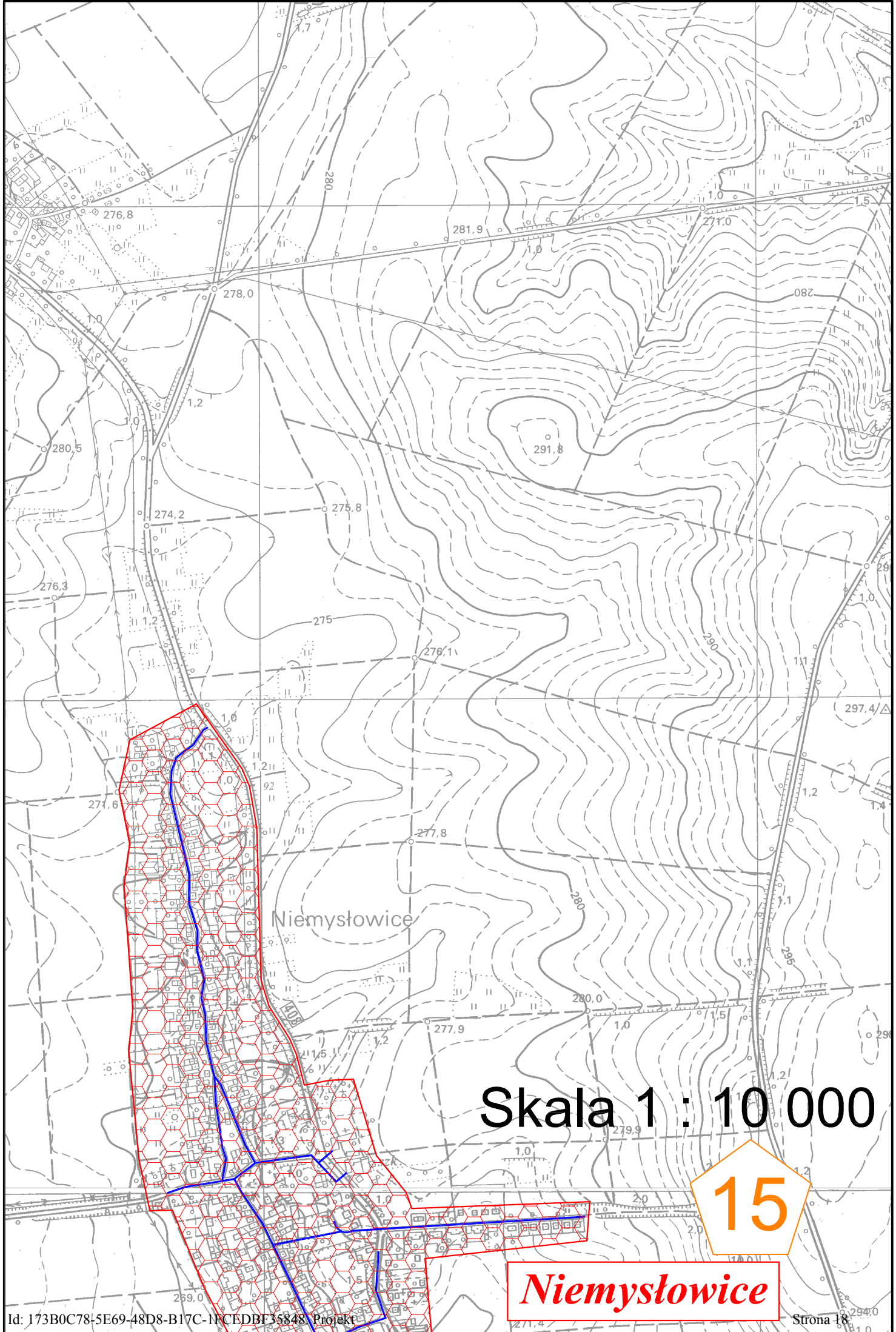
13



Skala 1 : 10 000

14



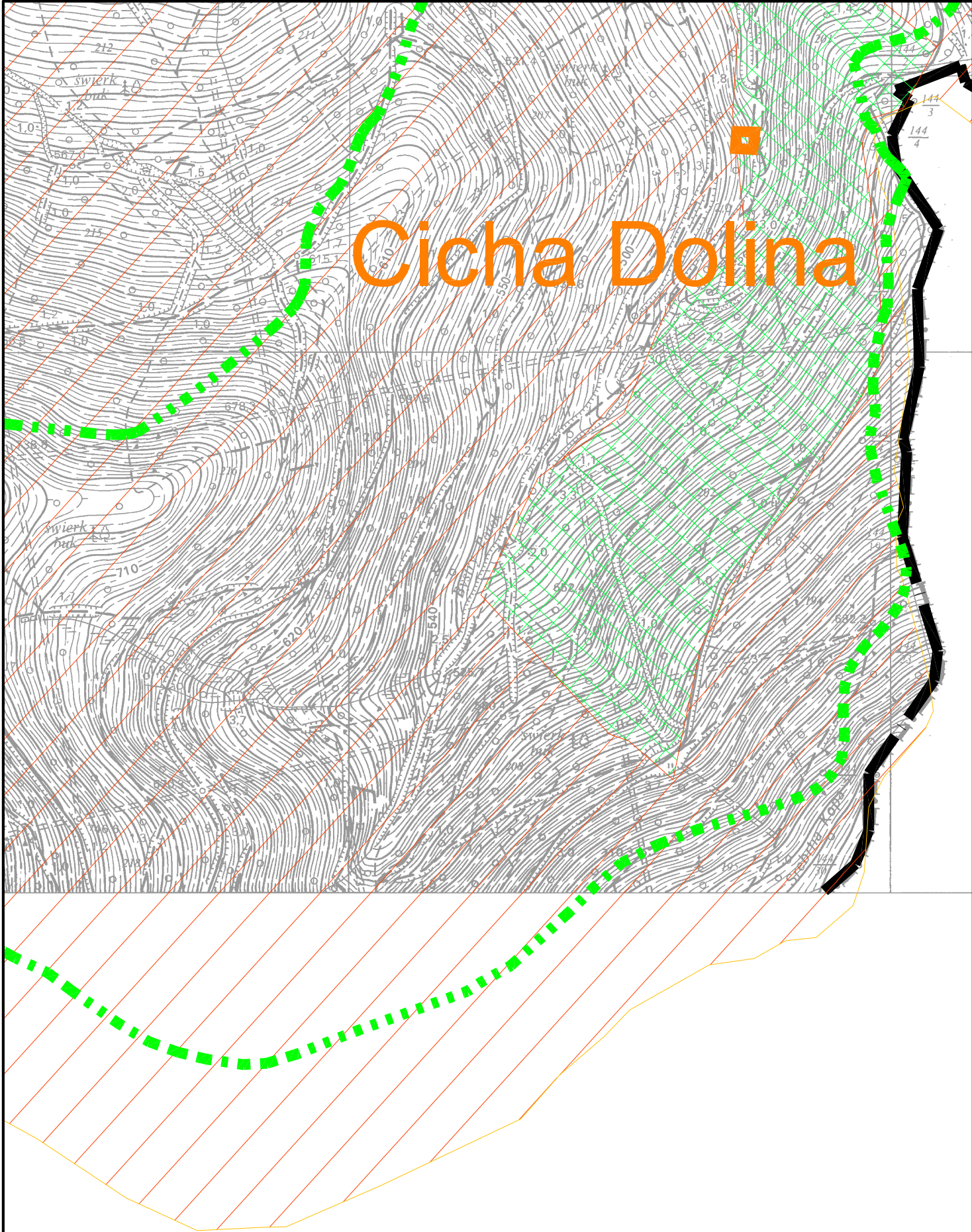


Skala 1 : 10 000

15

Niemysłowice

Cicha Dolina



16

Skala 1 : 10 000

UZASADNIENIE

Aglomeracja Prudnik o wielkości 31400 RLM została wyznaczona uchwałą nr VIII/87/2015 Sejmiku Województwa Opolskiego z dnia 23 czerwca 2015r. (Dz.Urz.Woj.Opolskiego z 2015r. poz. 1536), a jej obszar obejmuje miejscowości: Prudnik, Niemysłowice, Łąka Prudnicka, Moszczanka, Dębowiec, Pokrzywna, Jarnołówki.

Ponowne wyznaczenie Aglomeracji Prudnik podyktowane zostało zmianami przepisów prawa. Na mocy art. 565 znowelizowanej ustawy Prawo wodne z dnia 20 lipca 2017r. (t.j. Dz. U. z 2020r. poz. 310) wszystkie dotychczasowe akty prawa miejscowego (w tym uchwały wyznaczające aglomeracje) zachowują moc nie dłużej niż do dnia 31 grudnia 2020 r. W związku z tym wystąpiła potrzeba podjęcia stosownej uchwały i wyznaczenia nowej aglomeracji Prudnik.

W myśl art. 87 ust. 1, 2 ww. ustawy wyznaczenie aglomeracji następuje w drodze uchwały rady gminy. Jeżeli aglomeracja obejmuje tereny położone w dwóch lub więcej gminach, właściwa do wyznaczenia Aglomeracji jest rada gminy o największej równoważnej liczbie mieszkańców.

W związku z powyższym dla wyznaczenia obszaru i granic aglomeracji Prudnik właściwym organem jest Rada Miejska w Prudniku.

Zgodnie z art. 87 ust. 3 przywołanej ustawy oraz przygotowanymi przez Państwowe Gospodarstwo Wodne Wody Polskie „Wytycznymi do wyznaczania, zmiany lub likwidacji obszarów i granic aglomeracji”, gminy wchodzące w skład aglomeracji muszą zawrzeć stosowne w tej kwestii porozumienie. W tym celu Rada Miejska w Prudniku i Rada Miejska w Głuchołazach podjęły uchwały w sprawie zawarcia porozumienia dotyczącego współdziałania przy realizacji zadania polegającego na wyznaczeniu obszaru i granic aglomeracji Prudnik.

W trakcie wyznaczania nowej aglomeracji, na podstawie dokonanego przeglądu obszaru i granic aglomeracji, w oparciu o zaktualizowane dane (na koniec 2019r.) wyznaczona została równoważna liczba mieszkańców (RLM) dla aglomeracji Prudnik, która wynosi 30 667 i uwzględnia ścieki pochodzące:

- a) od stałych mieszkańców aglomeracji tj. 24244 osób, gdzie 1 RLM aglomeracji odpowiada jednemu stałemu mieszkańcowi aglomeracji;
- b) z przemysłu w aglomeracji tj. 4062 RLM, przy czym ładunek przeliczono zgodnie z art. 86 ust. 3 pkt 2 ustawy z dnia 20 lipca 2017 r. – Prawo wodne,
- c) od osób czasowo przebywających w aglomeracji tj. 2361, gdzie 1 RLM aglomeracji odpowiada jednemu zarejestrowanemu miejscu noclegowemu.

Opis planu aglomeracji Prudnik stanowi załącznik nr 1 do niniejszej uchwały.

Zgodnie z rozporządzeniem w sprawie sposobu wyznaczania obszaru i granic aglomeracji z dnia 27 lipca 2018 r. obszar i granice aglomeracji Prudnik zostały przedstawione na mapie w skali 1:10 000 i stanowią załącznik nr 2 do niniejszej uchwały.

Zgodnie z art. 87 ust. 4 Prawa wodnego projekt przedmiotowej uchwały został uzgodniony z Regionalnym Dyrektorem Ochrony Środowiska w Opolu oraz Dyrektorem Zarządu Zlewni Wód Polskich w Opolu.

Mając powyższe na względzie, podjęcie niniejszej uchwały jest uzasadnione.