

PROJEKT WYKONAWCZY

Temat : Wymiana posadzek w Publicznym Przedszkolu nr 4
w Prudniku

Inwestor : Gmina Prudnik , ul. Kościuszki 3, 48-200 Prudnik

Adres inwestycji : Publiczne Przedszkole nr 4 w Prudniku, ul. Mickiewicza 9,
dz. nr 1077/367; 895/367 km. 10

Podinspektor
Plachta
mgr inż. Agnieszka Plachta

Naczelnik Wydziału
Heda
mgr inż. Renata Heda

OPIS TECHNICZNY

1. PRZEDMIOT OPRACOWANIA

Przedmiotem opracowania jest projekt wykonawczy remontu posadzek wiążący się z wymianą wykładzin podłogowych w budynku Publicznego Przedszkola nr 4 w Prudniku przy ul. Mickiewicza 9.

Budynek Publicznego Przedszkola nr 4 usytuowany jest na dz. nr 1077/367; 895/367 k.m. 10.

2. CEL I ZAKRES OPRACOWANIA

Niniejszy projekt wykonawczy wykorzystany będzie w ramach procedury wyłaniającej wykonawcę robót remontowych.

3. OPIS STANU ISTNIEJĄCEGO

Budynek Przedszkola posiada dwie kondygnacje użytkowe. Posadzki w obrębie każdej z kondygnacji są zróżnicowane materiałowo i charakteryzują się znacznym stopniem zużycia uniemożliwiającym utrzymanie należytej czystości i zapewnienie odpowiednich warunków higienicznych w Przedszkolu.

Ściany w pomieszczeniach są po generalnym remoncie i wymagają starannego zabezpieczenia przed zabrudzeniem, zapyleniem i przypadkowym uszkodzeniem.

Podłogi salach dla dzieci zarówno na parterze jak i na I piętrze budynku wykonane są z drewnianych klepek parkietowych o gr. ok. 22 mm położonych na lepiku. Z uwagi na zły stan techniczny parkiety wymagają demontażu. Podłoże pod parkietem stanowi jastrych cementowy pokryty subitem. Jastrych jest miejscowo wykruszony i wymaga uzupełnienia.

Na parterze, w pom. 1/1 – sień; 1/16 - szatnia znajduje się posadzka wykonana z lastryko.

W Tabeli 1 znajduje się wykaz pomieszczeń, w których przewiduje się remont posadzek ze względu na zły stan techniczny.

1. Tabela 1

Zestawienie powierzchni posadzek		
Pom.	Powierzchnia Posadzki [m ²]	Rodzaj istniejącego podłoża
PARTER		
1/1	9,76	Lastryko
1/9	64,59	Parkiet gr. 22 mm – przeznaczony do rozbiórki Jastrych cementowy pokryty subitem
1/10	63,66	Parkiet gr. 22 mm – przeznaczony do rozbiórki Jastrych cementowy pokryty subitem
1/16	71,73	Lastryko
PIĘTRO		
2/3	65,73	Parkiet gr. 22 mm – przeznaczony do rozbiórki Jastrych cementowy pokryty subitem
2/9	63,26	Parkiet gr. 22 mm – przeznaczony do rozbiórki Jastrych cementowy pokryty subitem
2/10	63,89	Parkiet gr. 22 mm – przeznaczony do rozbiórki Jastrych cementowy pokryty subitem

4. STAN PROJEKTOWANY

Projektuje się wykonanie nowych posadzek z wykładzin PCV w pomieszczeniach podanych w Tabeli 1 i wskazanych na Rys.1 i Rys 2.

4.1. Zakres projektowanych prac

Zakres prac obejmuje:

1) Przygotowanie podłoża w tym:

- demontaż istniejących parkietów;
- oczyszczenie i odpylenie istniejącego podkładu;
- uzupełnienie ubytków w istniejącym podkładzie z jastrychu cementowego;
- ułożenie izolacji z folii PCV na jastrychu cement. w pomieszczeniach po zdemontowanym parkiecie znajdujących się na parterze budynku;

2) Wykonanie warstw wyrównawczych pod wykładzinę PCV (przy uwzględnieniu niwelacji poziomów w poszczególnych pomieszczeniach) przy zastosowaniu z płyt wiórowych MFP oraz zaprawy samopoziomującej;

3) Ułożenie posadzek z wykładzin PCV rolowanych, zgrzewanych z wywinięciem wykładziny na ścianę.

4.2. Opis rozwiązań projektowych

4.2.1. Przygotowanie podłoża

Przed wyrównaniem podłoża należy oczyścić istniejący podkład - jastrych cementowy z wszelkich luźnych oraz pogarszających przyczepność zanieczyszczeń w tym pozostałości kleju, farb, odpylić i uzupełnić jastrych przy użyciu gotowych szybkoschnących zapraw naprawczych na bazie cementu. Na podkładzie z jastrychu cement., w pomieszczeniach w których zdemontowano parkiet znajdujących się na parterze budynku rozłożyć folie izolacyjna PCV.

4.2.2. Wykonanie warstw wyrównawczych.

Podłoże pod wykładzinę należy odpowiednio przygotować - wyrównać:

- płytą wiórową MFP o gr. 18 mm - ułożoną na jastrychu cementowym pokrytym subitem - po zdemontowanym parkiecie, płytę mocować kołkami, złącza płyt zaszpachlować i przeszlifować;
- wylewką samopoziomującą – na oczyszczonej i zagruntowanej uprzednio środkiem gruntującym posadzce z lastryka – w strefie przydrzwiowej .

W miarę możliwości należy dążyć do ujednoczenia poziomów posadzek i likwidacji progów.

4.2.3. Montaż wykładzin PCV

Projektuje się montaż obiektowej wykładziny PCV w rolce (zastosowanie do przedszkoli). charakteryzującej się następującymi właściwościami:

- wykładzina PCV heterogeniczną,:
- klasa użytkowa- 34÷43,
- grubość całkowita – min. 2,0 mm,
- warstwa użytkowa – min. 0,8 mm,
- ciężar - 3180 g/m²,
- stabilność wymiarów $\leq 0,4$ %,
- wgniecenie reszkowe $\leq 0,1$ mm,
- odporność na światło stopień – min.6,
- klasyfikacja ogniowa - Bfl-S1,
- klasa antypoślizgowości – min. R10,
- klasa ścieralności – T,
- odporność na nacisk punktowy – dobra,

- odporność chemiczna – dobra.

Rodzaj stosowanej wykładziny musi być zaakceptowany przez Inspektora Nadzoru, w związku z powyższym Wykonawca przed dostarczeniem wykładzin powinien przedstawić Zamawiającemu karty techniczne oraz stosowne atesty, oraz uzgodnić kolorystykę wykładzin w poszczególnych pomieszczeniach.

Przed rozpoczęciem montażu wykładziny należy przeprowadzić kontrolę podłoża .

Podłoże pod wykładzinę musi być stabilne, równe, twarde, wypoziomowane, suche - gładkie wolne od zabrudzeń farbą, gipsem, tłuszczem, bitumami oraz innymi substancjami, które mogą wpłynąć na klejenie wykładziny. Wilgotność podłoża nie powinna przekraczać 2%.

Dokonać pomiarów wilgotności przyrządami pomiarowymi i w przypadku spełnienia warunku wilgotności (max. 2%) można przystąpić do klejenia wykładziny. Zagruntować podłoże gruntem kompatybilnym z systemem przyjętym do klejenia wykładziny.

Wykładzinę PCV należy przyklejać na całej powierzchni przy pomocy cienkowarstwowego kleju dyspersyjnego przeznaczonego do klejenia wykładzin PCV wewnątrz pomieszczeń.

Wykładzinę PCV układać z wywinięciem na ściany pomieszczeń (cokół) na wys. 10,0 cm.

Ściany w miejscach klejenia wykładziny należy przygotować poprzez ich oczyszczenie, ewentualne wyrównanie masą szpachlową i gruntowanie.

Połączenie górnej krawędzi cokołu ze ścianą zamaskować silikonem.

Po przyklejeniu wykładzinę należy na połączeniach i narożach wyfrezować i szczelnie zgrzać za pomocą sznura spawalniczego PCV.

W miejsce istniejących drewnianych progów w przejściach do pom. 1/1, 1/2, 1/15, 1/9, 1/10, 2/9, 2/10 zamontować aluminiowe listwy progowe.

Po zakończeniu wszystkich prac montażowych nowo położoną wykładzinę PCV należy wyczyścić środkiem do czyszczenia wykładzin i następnie zakonserwować akrylowym środkiem konserwującym.

5. UWAGI

- 1) Wszystkie stosowane materiały powinny mieć atesty stwierdzające zgodność z obowiązującymi przepisami i wymaganiami higieniczno sanitarnymi i budowlanymi.
- 2) Materiały budowlane muszą posiadać świadectwo lub atest dopuszczający do stosowania w budownictwie na terenie RP.
- 3) Wszystkie wymiary należy sprawdzić w terenie.

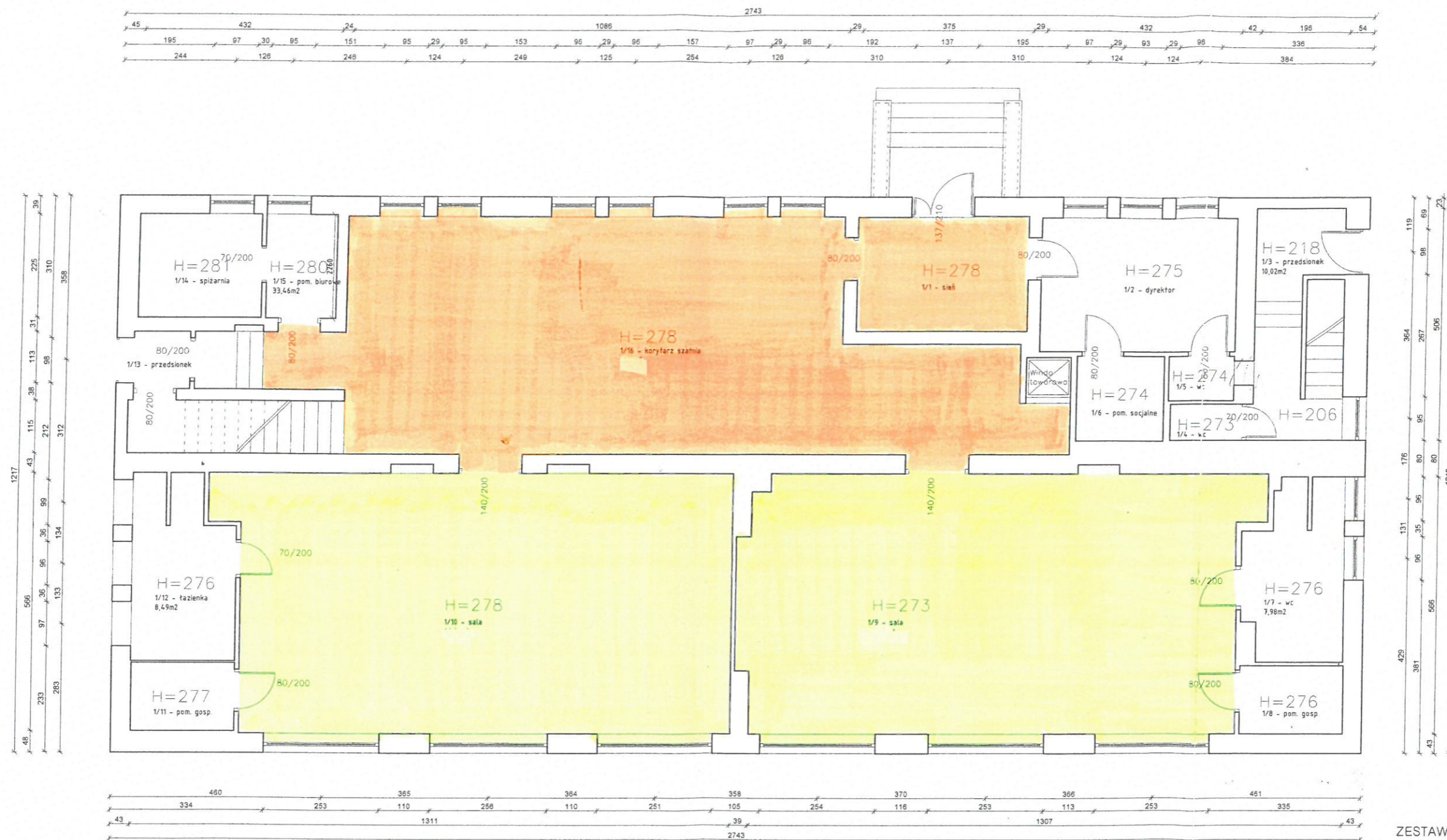
4) Ściany oraz inne elementy wyposażenia budynku wymagają starannego zabezpieczenia przed zabrudzeniem, zapyleniem i przypadkowym uszkodzeniem.

5) Szczegóły nie ujęte w niniejszym opracowaniu, związane z wykonaniem poszczególnych robót należy realizować zgodnie z odpowiednimi instrukcjami wykonania i stosowania, warunkami technicznymi wykonania i odbioru robót budowlanych, obowiązującymi Polskimi Normami oraz instrukcjami technicznymi producentów materiałów budowlanych.

RZUT PARTERU

- INWENTARYZACJA

SKALA 1:100



- Jastrych cementowy pokryty subitem – zdemontowana klepka parkietowa
- Lastryko

Zestawienie powierzchni posadzek - projektowana wykładzina PCV		
Pom.	Powierzchnia Posadzki [m ²]	Rodzaj istniejącego podłoża
PARTER		
1/1	9,76	Lastryko
1/9	64,59	Parkiet gr. 22 mm – przeznaczony do rozbiórki Jastrych cementowy pokryty subitem
1/10	63,66	Parkiet gr. 22 mm – przeznaczony do rozbiórki Jastrych cementowy pokryty subitem
1/16	71,73	Lastryko

ZESTAWIENIE POMIESZCZEŃ

nr	POMIESZCZENIE
1/1	SIEŃ
1/2	DYREKTOR
1/3	PRZEDSIONEK
1/4	WC
1/5	WC
1/6	POMIESZCZENIE SOCJALNE
1/7	WC
1/8	POMIESZCZENIE GOSPODARCZE
1/9	SALA
1/10	SALA
1/11	POMIESZCZENIE GOSPODARCZE
1/12	ŁAZIENKA DLA DZIECI
1/13	PRZEDSIONEK
1/14	SPIŻARNIA
1/15	POMIESZCZENIE BIUROWE
1/16	KORYTARZ, SZATNIA

Rys.1

RZUT I PIĘTRA

- INWENTARYZACJA

SKALA 1:100



Jastrych cementowy pokryty subitem – zdemontowana klepka parkietowa

Lastryko

Zestawienie powierzchni posadzek - projektowana wykładzina PCV		
Pom.	Powierzchnia Posadzki [m ²]	Rodzaj istniejącego podłoża
PIĘTRO		
2/3	65,73	Parkiet gr. 22 mm – przeznaczony do rozbiórki Jastrych cementowy pokryty subitem
2/9	63,26	Parkiet gr. 22 mm – przeznaczony do rozbiórki Jastrych cementowy pokryty subitem
2/10	63,89	Parkiet gr. 22 mm – przeznaczony do rozbiórki Jastrych cementowy pokryty subitem

ZESTAWIENIE POMIESZCZEŃ

nr	POMIESZCZENIE
2/1	KŁATKA SCHODOWA
2/2	POMIESZCZENIE BIUROWE
2/3	SALA GIMNASTYCZNA
2/4	KUCHNIA
2/5	MAGAZYN
2/6	KŁATKA SCHODOWA
2/7	ŁAZIENKA DLA DZIECI
2/8	POMIESZCZENIE GOSPODARCZE
2/9	SALA
2/10	SALA
2/11	POMIESZCZENIE GOSPODARCZE
2/12	ŁAZIENKA DLA DZIECI