

# PROGRAM FUNKCJONALNO - UŻYTKOWY

dla zadania pn.:

„System podgrzewania wody basenu miejskiego w Prudniku z wykorzystaniem energii słońca”

## Adres obiektu

Kąpielisko miejskie

48-200 Prudnik, ul. Zwycięstwa 3, nr ewid. dz. 2525/92 , 2241/72

Kody wg CPV:

71320000-7 Usługi inżynierskie w zakresie projektowania

71242000-6 Przygotowanie przedsięwzięcia i projektu, oszacowanie kosztów

45232460-4 Roboty sanitarne

45310000-3 Roboty instalacyjne elektryczne

45311200-2 Roboty w zakresie instalacji elektrycznych

45317100-3 Instalowanie elektrycznych urządzeń pompowych

09331100-9 Kolektory słoneczne do produkcji ciepła

09332000-5 Instalacje słoneczne

**Zamawiający:** Gmina Prudnik, 48-200 Prudnik, ul. Kościuszki 3

**Opracował:** mgr inż. Agnieszka Plachta

**Sprawdził:** mgr inż. Renata Heda

Naczelnik Wydziału

*Renata Heda*  
mgr inż. Renata Heda

Podinspektor

*Plachta*  
mgr inż. Agnieszka Plachta

Prudnik, marzec 2018 r.

**Spis treści:**

<b>I. CZĘŚĆ OPISOWA .....</b>	<b>3</b>
<b>1. Opis ogólny przedmiotu zamówienia.....</b>	<b>3</b>
1.1. Podstawa opracowania programu funkcjonalno – użytkowego.....	3
1.2. Zakres zamówienia.....	3
1.3. Aktualne uwarunkowania wykonania przedmiotu zamówienia .....	4
1.4. Ogólne właściwości funkcjonalno - użytkowe .....	5
<b>2. Opis wymagań Zamawiającego w stosunku do przedmiotu zamówienia .....</b>	<b>5</b>
2.1. Wymagania dotyczące rozwiązań budowlano-konstrukcyjnych.....	5
2.2. Ogólne warunki realizacji przedmiotu zamówienia.....	6
2.3. Wymagania określające jakość i warunki techniczne wykonania robót budowlanych .....	6
2.3.1. Wymagania dotyczące właściwości wyrobów budowlanych.....	6
2.3.2. Wymagania dotyczące przygotowania terenu budowy .....	7
2.3.3. Wymagania dotyczące sprzętu i maszyn do wykonywania robót budowlanych .....	7
2.3.4. Wymagania dotyczące środków transportu.....	7
<b>II. CZĘŚĆ INFORMACYJNA .....</b>	<b>7</b>
<b>III. ZAŁĄCZNIKI.....</b>	<b>9</b>

## **I. CZĘŚĆ OPISOWA**

### **1. Opis ogólny przedmiotu zamówienia**

Przedmiotem zamówienia jest zaprojektowanie i wybudowanie instalacji podgrzewającej wodę w odkrytym basenie kąpielowym.

Program funkcjonalno – użytkowy zawiera informacje niezbędne dla opracowania dokumentacji technicznej i przeprowadzenia realizacji zadania pn.: „System podgrzewania wody basenu miejskiego w Prudniku z wykorzystaniem energii słońca”.

#### **1.1. Podstawa opracowania programu funkcjonalno - użytkowego**

- Art. 31. ust. 2 Pzp z dn. 29 stycznia 2004 r. „Jeżeli przedmiotem zamówienia jest zaprojektowanie i wykonanie robót budowlanych w rozumieniu ustawy z dnia 7 lipca 1994 r. - Prawo budowlane, zamawiający opisuje przedmiot zamówienia za pomocą programu funkcjonalno – użytkowego.
- Rozporządzenia Ministra Infrastruktury z dnia 2 września 2004 r. w sprawie szczegółowego zakresu i formy dokumentacji projektowej, specyfikacji technicznych wykonania i odbioru robót budowlanych oraz programu funkcjonalno – użytkowego ( Dz. U. 2004, nr 201 poz. 2072 z późn. zm.).
- Inne przepisy szczególne i zasady wiedzy technicznej związane z procesem budowlanym oraz procesem projektowania instalacji solarnych.

#### **1.2. Zakres zamówienia**

Zakres prac do wykonania w ramach zamówienia:

##### **1) Prace projektowe - obejmujące:**

- Pozyskania niezbędnych materiałów i elementów wymaganych do realizacji zadania;
- Wykonanie wizji lokalnych w terenie;
- Opracowanie dokumentacji projektowej w zakresie niezbędnym do montażu kolektorów,
- Pokrycie wszystkich innych kosztów związanych z opracowaniem dokumentacji projektowej,
- Wykonanie przedmiarów i kosztorysów prac budowlano-montażowych;
- Nadzór na etapie wykonywania zadania,
- Opracowanie dokumentacji powykonawczej.

Dokumentacja techniczna powinna spełniać obowiązujące przepisy Prawa budowlanego, przepisy techniczno-budowlane oraz inne powiązane przepisy i normy; powinna być kompletna z punktu widzenia celu, któremu ma służyć.

##### **2) Prace budowlano – montażowe – wykonane na podstawie zatwierdzonej przez Zamawiającego dokumentacji technicznej, obejmujące:**

- Dostarczenie i montaż elementów systemu,

- Montaż automatyki,
- Przeprowadzenie prób, sprawdzeń i rozruchu instalacji,
- Przeprowadzenie szkolenia instruktazowego.

### 1.3. Aktualne uwarunkowania wykonania przedmiotu zamówienia

Przedsięwzięcie będzie realizowane na terenie odkrytego Kąpieliska miejskiego znajdującego się przy ul. Zwycięstwa 3 na działce o nr 2525/92 której właścicielem jest gmina Prudnik. W obowiązującym Miejscowym Planie Zagospodarowania Przestrzennego Prudnika działka jest oznaczona symbolem Bz tereny rekreacyjno – wypoczynkowe.

Powierzchnia całkowita terenu kąpieliska wynosi 1,2435 ha, w tym:

- dz. nr 2525/92 - 0,5679 ha,
- dz. nr 2241/72 - 0,6756 ha.

W obrębie działki nr 2525/92 znajdują się:

1) niecki:

- niecka basenu kąpielowego - o nieregularnych kształtach;  
o zmiennych wymiarach: (20,00 ÷ 25,00 m) x (50,00 ÷ 51,00 m); głębokość: (1,10 ÷ 2,00 m);  
Powierzchnia lustra wody w basenie kąpielowym  $F_b = 1\,238,60\text{ m}^2$ ; pojemność niecki basenu  $V = 1860\text{ m}^3$ .

- brodzik basenowy – o nieregularnych kształtach;  
o zmiennych wymiarach: (22,80 x 16,50 x 18,80 x 6,80 m); głębokość (0,20 ÷ 0,50 m);

Baseny obsługiwane są przez wspólną instalację hydrauliczną. Niecka basenu napełniana jest wodą z istniejącej sieci wodociągowej na terenie Kąpieliska rurociągiem fi 110 poprzez zbiornik wyrównawczy. Woda w basenie znajduje się w ciągłej cyrkulacji. Instalacja zapewnia wymianę całej objętości wody basenowej w czasie ok. 9 godzin. Układ hydrauliczny basenu składa się z jednej pompy obiegowej i wydajności  $Q=225\text{ m}^3/\text{h}$ , wysokości podnoszenia  $H=14\text{ m}$  i mocy  $P=15\text{ kW}$  oraz filtra piaskowo-węglowego (średnica  $D=2,40\text{ m}$ , wysokość  $H=3,20\text{ m}$ , powierzchnia filtracyjna  $F_r=4,524\text{ m}^2$ );

2) budynek administracyjno – socjalny - pow. zabud.:  $189,00\text{ m}^2$ ; pow. dachu:  $249,20\text{ m}^2$  (8,12 x 30,69 m)

3) budynek stacji uzdatniania wody – pow. zabud.:  $113,70\text{ m}^2$ ,

Budynki wykonane są w technologii tradycyjnej; zarówno budynek administracyjno- socjalny jaki i budynek stacji uzdatniania wody przekryte są stropodachami o konstrukcji żelbetowej i pokryte są papą.

Teren wokół niecek basenowych jest utwardzony betonową kostką brukową; łączna pow. bruku:  $1467,70\text{ m}^2$ .

Na wysokości budynku stacji uzdatniania wody rozpoczyna się trawnik. Pod trawnikiem znajduje się zbiornik wyrównawczy o wymiarach 7,00m x 10,00m i wys. 2,95 m.

Kąpielisko funkcjonuje w okresie wakacyjnym: od końca czerwca do końca sierpnia.

#### **1.4. Ogólne właściwości funkcjonalno – użytkowe**

Zaprojektowany system solarny będzie służył do podgrzewania wody basenowej znajdującej się w głównej niecce basenowej.

Zakłada się, lokalizację kolektorów słonecznych w dachach istniejących budynków: budynku socjalno-administracyjnego i budynku stacji uzdatniania wody znajdujących się w obrębie dz. nr 2525/92. Dopuszcza się montaż dodatkowych kolektorów na fasadzie budynku stacji uzdatniania wody, a w przypadku zbyt małej powierzchni również na wolnostojących stelażach.

Zamontowanie układu służącego do podgrzewania wody basenowej wpłynie na możliwość wydłużenia okresu funkcjonowania kąpieliska miejskiego: od początku czerwca do połowy września. Wpłynie również na skrócenie czasu potrzebnego na ogrzanie wody w trakcie funkcjonowania basenu po ochłodzeniu spowodowanym okresowym obniżeniem temperatury powietrza.

## **2. Opis wymagań Zamawiającego w stosunku do przedmiotu zamówienia**

### **2.1. Wymagania dotyczące rozwiązań budowlano-konstrukcyjnych**

Zastosowany system solarny złożony z połączonych ze sobą segmentowych, płaskich paneli tworzących kolektor słoneczny nie będzie wymagał zastosowania czynnika pośredniego oraz dodatkowych wymienników. Odbiór energii cieplnej z kolektora zachodzi poprzez wymuszony, bezpośredni przepływ czynnika (wody basenowej) przez pole kolektorowe. Woda po ogrzaniu wraca bezpośrednio do basenu.

System powinien:

- zapewniać tłoczenie, podgrzewanie i odprowadzenie wody basenowej do niecki.
- zapewniać podgrzanie wody basenowej o min. 2°C.
- posiadać automatykę umożliwiającą monitorowanie temperatury wody w instalacji i ilości ciepła do niej dostarczonego. Gdy temperatura czynnika znajdującego się w polach kolektora będzie wyższa o 2 – 3 °C od temperatury wody w basenie wówczas uruchomi się zawór który pozwoli wykorzystać podgrzaną wodę. Przy niekorzystnych warunkach pogodowych (dużego zachmurzenia) zawór pozostaje zamknięty co zapobiegnie schładzaniu się wody
- zapewniać możliwość spuszczenia wody z instalacji na okres zimowy.

Zasadnicze elementy systemu :

1) segmentowe panele kolektorowe (segment absorbera):

- płaskie naczynie ciśnieniowe wykonane polietylenu odpornego na promieniowanie UV i wysoką temperaturę; odporność termiczna -30°C do 126°C,
- odporne na działanie chloru oraz innych środków chemicznych stosowanych w basenach kąpielowych,

- możliwość łączenia paneli za pomocą systemowych łączników w absorber kolektora słonecznego o dowolnej powierzchni sumarycznej;
- 2) systemowe elementy montażowe umożliwiające połączenie segmentów kolektorowych (łączniki i uszczelki) oraz ich montaż na dachu – optymalny kąt pochylenia  $15 \div 30^\circ\text{C}$ ,
- 3) pompa obiegowa,
- 4) System automatyki spełniający następujące zadania:
  - pomiar temperatury wody basenowej
  - pomiar temperatury wody na wylocie każdego obiegu
  - pomiar temperatury wody dostarczanej z instalacji do basenu
  - płynną regulację przepływu na każdym obiegu wody
  - płynne sterowanie zaworami obiegów w zależności od temperatury wody w kolektorach
  - sumaryczny pomiar ilości ciepła dostarczonego do instalacji
  - możliwość odczytania na szafie sterowniczej:
    - \* temperatury wody z poszczególnych obiegów
    - \* temperatury wody basenowej
    - \* temperatury wody dostarczanej do basenu
    - \* sumaryczna ilość ciepła dostarczonego do basenu
- zewnętrzny wyświetlacz LED o wymiarach ok 32 cm x 100 cm z możliwością wyświetlania sekwencyjnego aktualnej godziny, temperatury zewnętrznej powietrza, temperatury wody w basenie

## **2.2. Ogólne warunki realizacji przedmiotu zamówienia**

- 1) Zamawiający ustanawia ryczałtowe wynagrodzenie dla Wykonawcy ustalone na podstawie ofert złożonej oferty.
- 2) Wykonawca zobowiązany jest wykonać przedmiot zamówienia w terminie max. 10 tygodni od dnia podpisania umowy.
- 3) Rozpoczęcie realizacji przedmiotu zamówienia nastąpi w dniu podpisania umowy.
- 4) Dokumentacja techniczna zostanie wykonana w terminie do 4 tygodni od dnia podpisania umowy.
- 5) Dokumentacja techniczna powinna zostać zaakceptowana i zatwierdzona przez Zamawiającego. W przypadku uwag Zamawiającego odnośnie zastosowanych rozwiązań, Wykonawca zobowiązany jest wnieść poprawki do dokumentacji projektowej uwzględniające powyższe uwagi.
- 5) Przekazanie Wykonawcy terenu budowy nastąpi po zaakceptowaniu przez Zamawiającego dokumentacji technicznej.
- 6) Zakończenie robót i zgłoszenie gotowości do odbioru prac wykonanych na podstawie zatwierdzonej przez Zamawiającego dokumentacji, nastąpi w terminie max. 6 tygodni od dnia przekazania terenu budowy.

7) Odbiór końcowy Przedmiotu zamówienia nastąpi po zrealizowaniu całego zakresu Umowy. Przy odbiorze końcowym Zamawiający dokonuje rozliczenia ilościowego i jakościowego wykonanych robót.

Warunkiem dokonania odbioru końcowego jest przekazanie Zamawiającemu wszelkich wymaganych prawem protokołów prób i sprawdzeń oraz kompletnej dokumentacji powykonawczej; dokumenty (atesty, certyfikaty) potwierdzające, że wbudowane wyroby budowlane są zgodne z art. 10 ustawy Prawo budowlane; instrukcje użytkowania i inne dokumenty wymagane stosownymi przepisami.

### **2.3. Wymagania określające jakość i warunki techniczne wykonania robót budowlanych**

#### **2.3.1. Wymagania dotyczące właściwości wyrobów budowlanych**

Zamawiający wymaga, aby przy wykonywaniu robót budowlanych stosować wyroby, które zostały dopuszczone do obrotu oraz powszechnego lub jednostkowego stosowania w budownictwie. Wszystkie niezbędne elementy będą zgodne z normami PN, standardami polskimi i unijnymi w zakresie zastosowanych rozwiązań technologicznych.

Materiały nie odpowiadające wymaganiom jakościowym zostaną przez Wykonawcę usunięte z terenu budowy. Wykonawca zapewni właściwe składowanie i zabezpieczenie materiałów na terenie budowy.

#### **2.3.2. Wymagania dotyczące przygotowania terenu budowy**

Zamawiający prześle Wykonawcy teren budowy wraz z wszystkimi niezbędnymi informacjami. Wykonawca ma obowiązek zapoznania się z obiektami, instalacjami i urządzeniami, które znajdują się na terenie wykonywania prac.

#### **2.3.3. Wymagania dotyczące sprzętu i maszyn do wykonywania robót budowlanych**

- Wykonawca jest zobowiązany do używania jedynie takiego sprzętu, który nie spowoduje niekorzystnego wpływu na jakość wykonywanych robót i środowisko oraz spełnia warunki BHP.

- Wykonawca zapewni pełną sprawność wykorzystywanego sprzętu i narzędzi poprzez bieżącą konserwację i poddawanie okresowym przeglądom zgodnie z zaleceniami producenta.

#### **2.3.4. Wymagania dotyczące środków transportu**

Transport materiałów na budowę zapewnia Wykonawca na własny koszt. Materiały na budowę mogą być przewożone dowolnymi środkami transportowymi, zabezpieczone w sposób zapobiegający uszkodzeniu, przesunięciu lub utracie stateczności oraz zgodnie z przepisami BHP i ruchu drogowego.

## **II. CZĘŚĆ INFORMACYJNA**

### **1) Forma dokumentacji**

Opracowanie powinno zawierać:

- Projekt wykonawczo - montażowy - 2 egz. (wersja elektroniczna + papierowa),

- Specyfikacje techniczne wykonania i odbioru robót - 2 egz. (wersja elektroniczna + papierowa)
- Przedmiar i kosztorys planowanych robót - 1 egz. -wersja papierowa.

## 2) Przepisy prawne i normy

Prace projektowe należy wykonać zgodnie z:

- Rozporządzeniem Ministra Infrastruktury z dnia 2 września 2004 r. w sprawie szczegółowego zakresu i formy dokumentacji projektowej, specyfikacji technicznych wykonania i odbioru robót budowlanych oraz programu funkcjonalno - użytkowego (Dz.U. z 2013r., poz. 1129);
- Rozporządzeniem Ministra Transportu, Budownictwa i Gospodarki Morskiej z dnia 25 kwietnia 2012 r. w sprawie szczegółowego zakresu i formy projektu budowlanego (Dz.U. z 2012r. poz. 462 z późn. zm.);
- Rozporządzeniem Ministra Infrastruktury z dnia 18 maja 2004 r. w sprawie określenia metod i podstaw sporządzania kosztorysu inwestorskiego, obliczania planowanych kosztów prac projektowych oraz planowanych kosztów robót budowlanych określonych w programie funkcjonalno - użytkowym (Dz.U. z 2004r., nr 130, poz.1389);
- Ustawą z dnia 7 lipca 1994 r. Prawo budowlane (Dz.U.z 2016r., poz.290 z późn. zm.);
- Rozporządzeniem Ministra Infrastruktury z dnia 12 kwietnia 2002r. w sprawie warunków technicznych, jakim powinny odpowiadać budynki i ich usytuowanie ( Dz.U. z 2015r. poz. 1422 z późn. zm.);
- Ustawą z dnia 29 stycznia 2004 r. Prawo zamówień publicznych (Dz.U. z 2015r. poz.2164 z późn. zm.);
- Ustawa z dnia 4 lutego 1994 r. o prawie autorskim i prawach pokrewnych (Dz.U. z 2016 r. poz. 666 z późn. zm.);
- Przepisami szczegółowymi, obowiązującymi normami i normatywami, zasadami współczesnej wiedzy technicznej;
- Przepisami p.poz., BHP, sanitarnymi i innymi obowiązującymi przepisami prawa.

## 3) Inne informacje

- Załączniki do programu funkcjonalno-użytkowego
  - kopia mapy zasadniczej - Załącznik nr 1,
  - mapa powykonawcza zbiornika wraz z przyłączami - Załącznik nr 2,
  - zdjęcie przedstawiające lokalizację obiektów w terenie - Załącznik nr 3,
  - schemat instalacji technologicznych - Załącznik nr 4,
  - zagospodarowanie terenu wraz z instalacjami przy basenie – Załącznik nr 5.



decyzji  
2008  
25/08

skie  
.....  
K.....  
dz 2525/92  
fwa.....  
1922.....  
.....

ów P  
nik  
10.867  
1393050

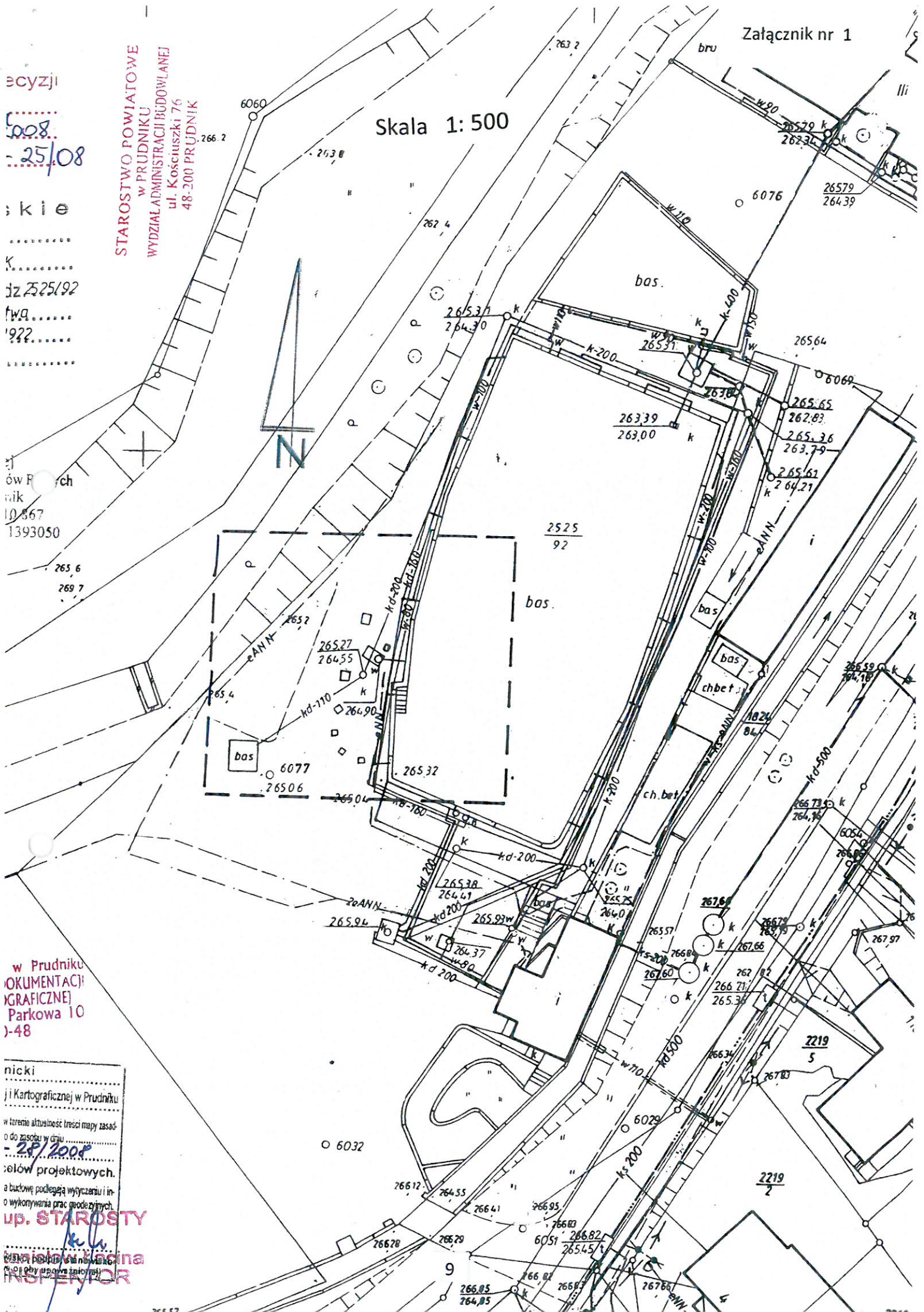
w Prudniku  
OKUMENTACJI  
KARTOGRAFICZNEJ  
Parkowa 10  
1-48

nicki  
.....  
j i Kartograficznej w Prudniku  
w terenie aktualność treści mapy zasad  
o do zasobu w dniu  
28/2008  
celów projektowych.  
a budowę podlegają wytyczeniu i in  
o wykonywania prac geodezyjnych  
up. STAROSTY  
.....  
.....  
INSPEKTOR

STAROSTWO POWIATOWE  
W PRUDNIKU  
WYDZIAŁ ADMINISTRACJI BUDOWLANEJ  
ul. Kościuszki 76  
48-200 PRUDNIK

Skala 1: 500

Załącznik nr 1



# Mapa powykonawcza zbiornika wraz z przyłączami

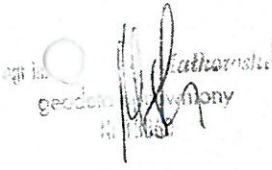
Skala 1 : 500

Starostwo Powiatowe w Prudniku  
POWIATOWY OŚRODEK DOKUMENTACJI  
GEODEZYJNEJ I KARTOGRAFICZNEJ  
48-200 Prudnik, ul. Parkowa 10  
Tel. 43 32 21 92

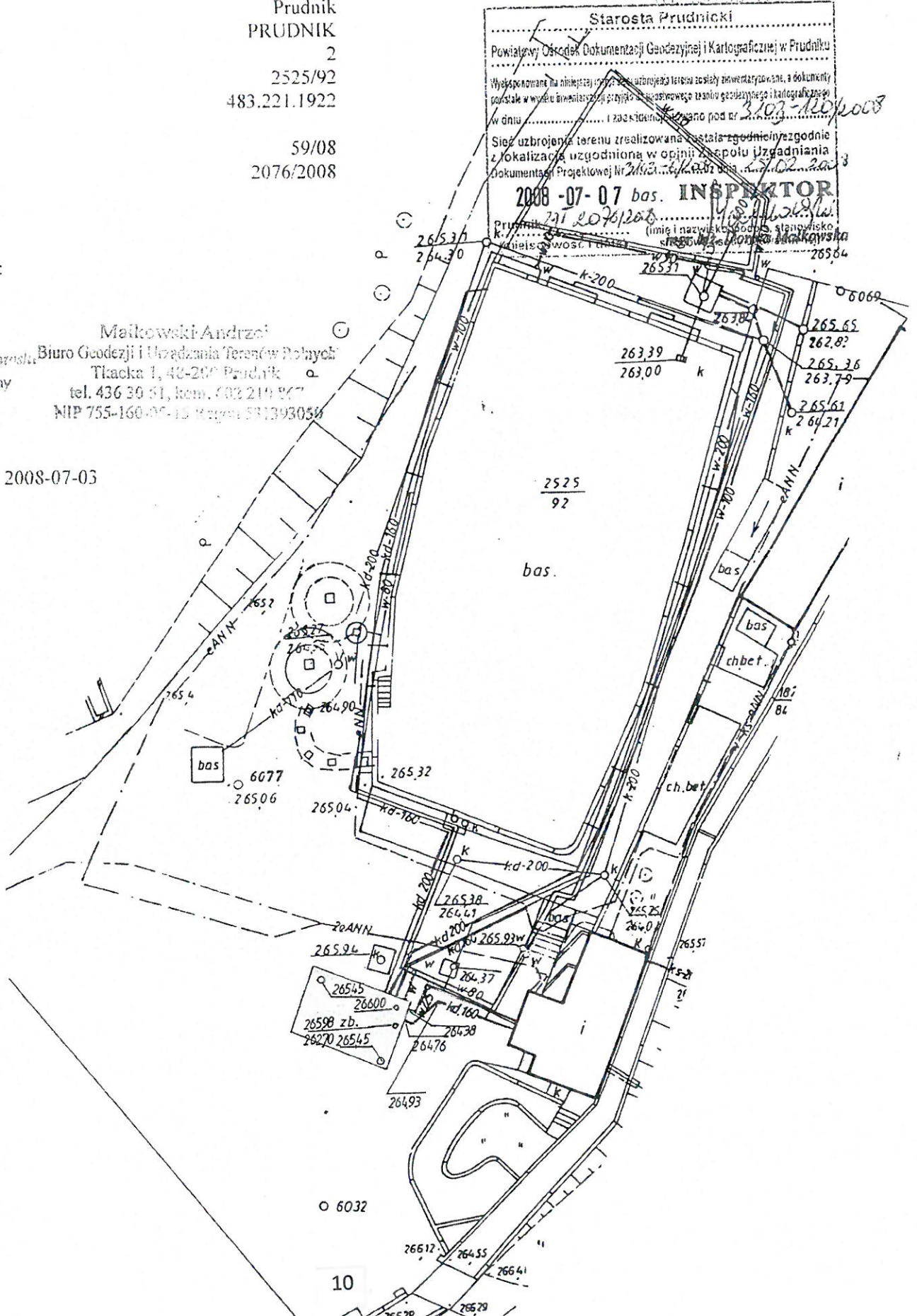
Województwo	opolskie
Powiat	Prudnik
Miasto	Prudnik
Obręb	PRUDNIK
Mapa	2
Działka	2525/92
Sekcja	483.221.1922
Zlec.	59/08
Zgf.	2076/2008

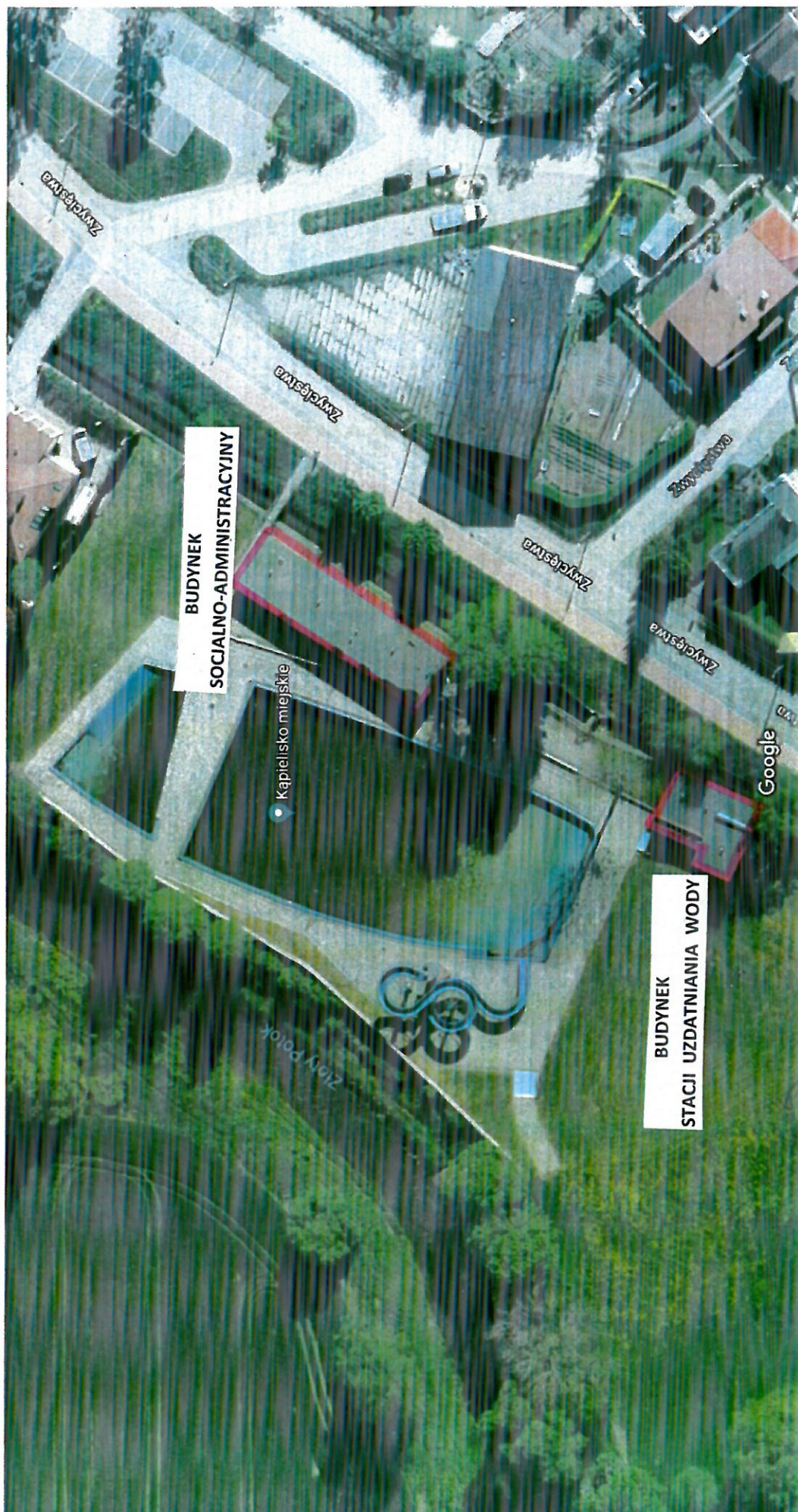
Starosta Prudnicki  
Powiatowy Ośrodek Dokumentacji Geodezyjnej i Kartograficznej w Prudniku  
Wyeksponowane na niniejszej mapie urządzenia terenowe zostały zweryfikowane, a dokumenty powstałe w wyniku inwentury zostały przyjęte do biurowego zespołu geodezyjnego i kartograficznego w dniu ..... i zaakceptowano pod nr 3103-100/2008  
Sieć uzbrojenia terenu zrealizowana została zgodnie z lokalizacją uzgodnioną w opinii zespołu uzgadniania dokumentacji projektowej nr 2008-07-07 bas.  
Prudnik, dnia 20.07.2008 r. (imię i nazwisko, podpis, stanowisko)  
INSPEKTOR

Wykonał:

  
Maikowski Andrzej  
Biuro Geodezji i Urządzania Terenów Rolnych  
Tłacza 1, 48-200 Prudnik  
tel. 436 30 51, kom. 602 219 867  
NIP 755-160-00-15 Regon 581393050

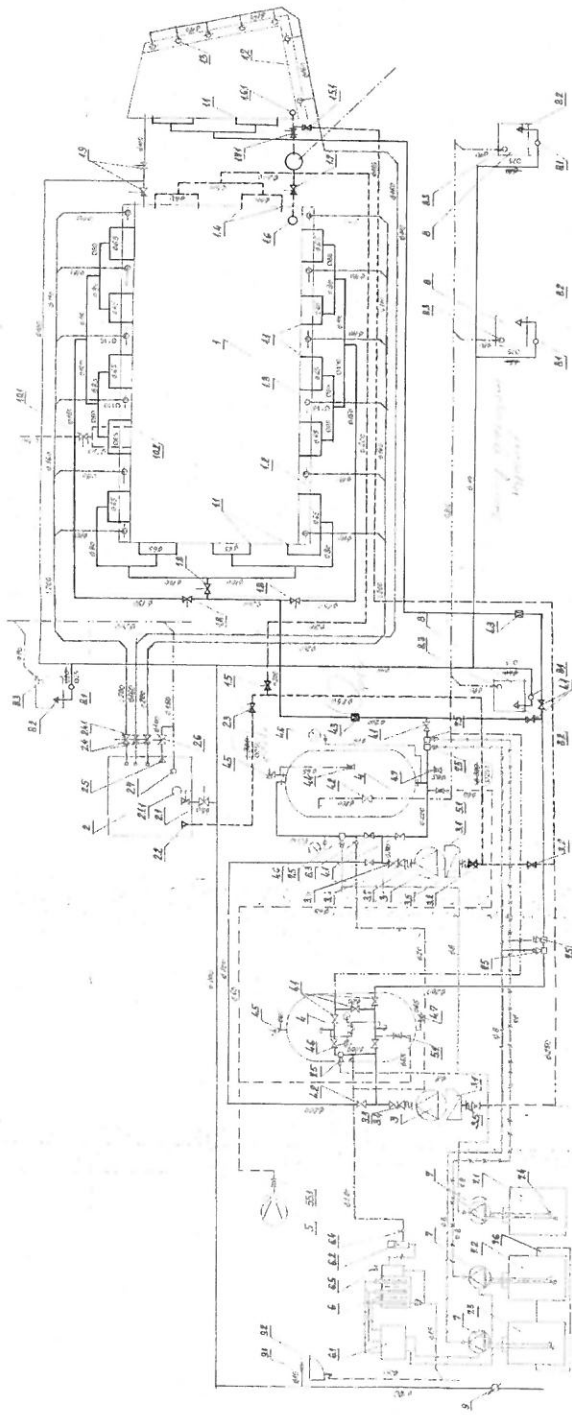
Prudnik : 2008-07-03





Zdjęcia ©2018 Google. Dane mapy ©2018 Google 10 m

Zakres modernizacji:  
 - rurociągi liczące  
 - rurociągi słowne  
 - rurociągi rozdzielcze  
 - rurociągi wody zimnej



NR	OPIS	WZGLĘDNY WYKAZ
1	WZGLĘDNY WYKAZ	1
2	WZGLĘDNY WYKAZ	2
3	WZGLĘDNY WYKAZ	3
4	WZGLĘDNY WYKAZ	4
5	WZGLĘDNY WYKAZ	5
6	WZGLĘDNY WYKAZ	6
7	WZGLĘDNY WYKAZ	7
8	WZGLĘDNY WYKAZ	8
9	WZGLĘDNY WYKAZ	9
10	WZGLĘDNY WYKAZ	10
11	WZGLĘDNY WYKAZ	11
12	WZGLĘDNY WYKAZ	12
13	WZGLĘDNY WYKAZ	13
14	WZGLĘDNY WYKAZ	14
15	WZGLĘDNY WYKAZ	15
16	WZGLĘDNY WYKAZ	16
17	WZGLĘDNY WYKAZ	17
18	WZGLĘDNY WYKAZ	18
19	WZGLĘDNY WYKAZ	19
20	WZGLĘDNY WYKAZ	20
21	WZGLĘDNY WYKAZ	21
22	WZGLĘDNY WYKAZ	22
23	WZGLĘDNY WYKAZ	23
24	WZGLĘDNY WYKAZ	24
25	WZGLĘDNY WYKAZ	25
26	WZGLĘDNY WYKAZ	26
27	WZGLĘDNY WYKAZ	27
28	WZGLĘDNY WYKAZ	28
29	WZGLĘDNY WYKAZ	29
30	WZGLĘDNY WYKAZ	30
31	WZGLĘDNY WYKAZ	31
32	WZGLĘDNY WYKAZ	32
33	WZGLĘDNY WYKAZ	33
34	WZGLĘDNY WYKAZ	34
35	WZGLĘDNY WYKAZ	35
36	WZGLĘDNY WYKAZ	36
37	WZGLĘDNY WYKAZ	37
38	WZGLĘDNY WYKAZ	38
39	WZGLĘDNY WYKAZ	39
40	WZGLĘDNY WYKAZ	40
41	WZGLĘDNY WYKAZ	41
42	WZGLĘDNY WYKAZ	42
43	WZGLĘDNY WYKAZ	43
44	WZGLĘDNY WYKAZ	44
45	WZGLĘDNY WYKAZ	45
46	WZGLĘDNY WYKAZ	46
47	WZGLĘDNY WYKAZ	47
48	WZGLĘDNY WYKAZ	48
49	WZGLĘDNY WYKAZ	49
50	WZGLĘDNY WYKAZ	50
51	WZGLĘDNY WYKAZ	51
52	WZGLĘDNY WYKAZ	52
53	WZGLĘDNY WYKAZ	53
54	WZGLĘDNY WYKAZ	54
55	WZGLĘDNY WYKAZ	55
56	WZGLĘDNY WYKAZ	56
57	WZGLĘDNY WYKAZ	57
58	WZGLĘDNY WYKAZ	58
59	WZGLĘDNY WYKAZ	59
60	WZGLĘDNY WYKAZ	60
61	WZGLĘDNY WYKAZ	61
62	WZGLĘDNY WYKAZ	62
63	WZGLĘDNY WYKAZ	63
64	WZGLĘDNY WYKAZ	64
65	WZGLĘDNY WYKAZ	65
66	WZGLĘDNY WYKAZ	66
67	WZGLĘDNY WYKAZ	67
68	WZGLĘDNY WYKAZ	68
69	WZGLĘDNY WYKAZ	69
70	WZGLĘDNY WYKAZ	70
71	WZGLĘDNY WYKAZ	71
72	WZGLĘDNY WYKAZ	72
73	WZGLĘDNY WYKAZ	73
74	WZGLĘDNY WYKAZ	74
75	WZGLĘDNY WYKAZ	75
76	WZGLĘDNY WYKAZ	76
77	WZGLĘDNY WYKAZ	77
78	WZGLĘDNY WYKAZ	78
79	WZGLĘDNY WYKAZ	79
80	WZGLĘDNY WYKAZ	80
81	WZGLĘDNY WYKAZ	81
82	WZGLĘDNY WYKAZ	82
83	WZGLĘDNY WYKAZ	83
84	WZGLĘDNY WYKAZ	84
85	WZGLĘDNY WYKAZ	85
86	WZGLĘDNY WYKAZ	86
87	WZGLĘDNY WYKAZ	87
88	WZGLĘDNY WYKAZ	88
89	WZGLĘDNY WYKAZ	89
90	WZGLĘDNY WYKAZ	90
91	WZGLĘDNY WYKAZ	91
92	WZGLĘDNY WYKAZ	92
93	WZGLĘDNY WYKAZ	93
94	WZGLĘDNY WYKAZ	94
95	WZGLĘDNY WYKAZ	95
96	WZGLĘDNY WYKAZ	96
97	WZGLĘDNY WYKAZ	97
98	WZGLĘDNY WYKAZ	98
99	WZGLĘDNY WYKAZ	99
100	WZGLĘDNY WYKAZ	100

WZGLĘDNY WYKAZ	1
WZGLĘDNY WYKAZ	2
WZGLĘDNY WYKAZ	3
WZGLĘDNY WYKAZ	4
WZGLĘDNY WYKAZ	5
WZGLĘDNY WYKAZ	6
WZGLĘDNY WYKAZ	7
WZGLĘDNY WYKAZ	8
WZGLĘDNY WYKAZ	9
WZGLĘDNY WYKAZ	10
WZGLĘDNY WYKAZ	11
WZGLĘDNY WYKAZ	12
WZGLĘDNY WYKAZ	13
WZGLĘDNY WYKAZ	14
WZGLĘDNY WYKAZ	15
WZGLĘDNY WYKAZ	16
WZGLĘDNY WYKAZ	17
WZGLĘDNY WYKAZ	18
WZGLĘDNY WYKAZ	19
WZGLĘDNY WYKAZ	20
WZGLĘDNY WYKAZ	21
WZGLĘDNY WYKAZ	22
WZGLĘDNY WYKAZ	23
WZGLĘDNY WYKAZ	24
WZGLĘDNY WYKAZ	25
WZGLĘDNY WYKAZ	26
WZGLĘDNY WYKAZ	27
WZGLĘDNY WYKAZ	28
WZGLĘDNY WYKAZ	29
WZGLĘDNY WYKAZ	30
WZGLĘDNY WYKAZ	31
WZGLĘDNY WYKAZ	32
WZGLĘDNY WYKAZ	33
WZGLĘDNY WYKAZ	34
WZGLĘDNY WYKAZ	35
WZGLĘDNY WYKAZ	36
WZGLĘDNY WYKAZ	37
WZGLĘDNY WYKAZ	38
WZGLĘDNY WYKAZ	39
WZGLĘDNY WYKAZ	40
WZGLĘDNY WYKAZ	41
WZGLĘDNY WYKAZ	42
WZGLĘDNY WYKAZ	43
WZGLĘDNY WYKAZ	44
WZGLĘDNY WYKAZ	45
WZGLĘDNY WYKAZ	46
WZGLĘDNY WYKAZ	47
WZGLĘDNY WYKAZ	48
WZGLĘDNY WYKAZ	49
WZGLĘDNY WYKAZ	50
WZGLĘDNY WYKAZ	51
WZGLĘDNY WYKAZ	52
WZGLĘDNY WYKAZ	53
WZGLĘDNY WYKAZ	54
WZGLĘDNY WYKAZ	55
WZGLĘDNY WYKAZ	56
WZGLĘDNY WYKAZ	57
WZGLĘDNY WYKAZ	58
WZGLĘDNY WYKAZ	59
WZGLĘDNY WYKAZ	60
WZGLĘDNY WYKAZ	61
WZGLĘDNY WYKAZ	62
WZGLĘDNY WYKAZ	63
WZGLĘDNY WYKAZ	64
WZGLĘDNY WYKAZ	65
WZGLĘDNY WYKAZ	66
WZGLĘDNY WYKAZ	67
WZGLĘDNY WYKAZ	68
WZGLĘDNY WYKAZ	69
WZGLĘDNY WYKAZ	70
WZGLĘDNY WYKAZ	71
WZGLĘDNY WYKAZ	72
WZGLĘDNY WYKAZ	73
WZGLĘDNY WYKAZ	74
WZGLĘDNY WYKAZ	75
WZGLĘDNY WYKAZ	76
WZGLĘDNY WYKAZ	77
WZGLĘDNY WYKAZ	78
WZGLĘDNY WYKAZ	79
WZGLĘDNY WYKAZ	80
WZGLĘDNY WYKAZ	81
WZGLĘDNY WYKAZ	82
WZGLĘDNY WYKAZ	83
WZGLĘDNY WYKAZ	84
WZGLĘDNY WYKAZ	85
WZGLĘDNY WYKAZ	86
WZGLĘDNY WYKAZ	87
WZGLĘDNY WYKAZ	88
WZGLĘDNY WYKAZ	89
WZGLĘDNY WYKAZ	90
WZGLĘDNY WYKAZ	91
WZGLĘDNY WYKAZ	92
WZGLĘDNY WYKAZ	93
WZGLĘDNY WYKAZ	94
WZGLĘDNY WYKAZ	95
WZGLĘDNY WYKAZ	96
WZGLĘDNY WYKAZ	97
WZGLĘDNY WYKAZ	98
WZGLĘDNY WYKAZ	99
WZGLĘDNY WYKAZ	100

