

PROJEKT WYKONAWCZY

Temat : Remont posadzek w budynku Publicznego Przedszkola nr 3
w Prudniku

Inwestor : Gmina Prudnik , ul. Kościuszki 3, 48-200 Prudnik

Adres inwestycji : Publiczne Przedszkole nr 3 w Prudniku, ul. Piastowska 69,
Dz. nr 116, 684/119 km. 9

Podinspektor
Plachta
mgr inż. Agnieszka Plachta

Naczelnik Wydziału
Heda
mgr inż. Renata Heda

OPIS TECHNICZNY

1. PRZEDMIOT OPRACOWANIA

Przedmiotem opracowania jest projekt wykonawczy remontu posadzek wiążący się z wymianą wykładzin podłogowych w budynku Publicznego Przedszkola nr 3 w Prudniku przy ul. Piastowskiej 69.

Budynek Publicznego Przedszkola nr 3 usytuowany jest na dz. nr 116, 684/119 k.m. 9.

2. CEL I ZAKRES OPRACOWANIA

Niniejszy projekt wykonawczy wykorzystany będzie w ramach procedury przetargowej wyłaniającej wykonawcę robót remontowych.

3. OPIS STANU ISTNIEJĄCEGO

Budynek Przedszkola posiada dwie kondygnacje użytkowe. Posadzki w obrębie każdej z kondygnacji są zróżnicowane materiałowo i charakteryzują się znacznym stopniem zużycia uniemożliwiającym utrzymanie należytej czystości i zapewnienie odpowiednich warunków higienicznych w Przedszkolu.

Ściany w pomieszczeniach są po generalnym remoncie i wymagają starannego zabezpieczenia przed zabrudzeniem, zapyleniem i przypadkowym uszkodzeniem.

Podłogi w części pomieszczeń zarówno na parterze jak i na I piętrze budynku wykonane były z drewnianych klepek parkietowych o gr. ok. 19 mm położonych na lepiku. Z uwagi na zły stan techniczny parkiety zostały zdemonstrowane. Po zdemonstrowaniu klepki podłóżę stanowi jastrych cementowy pokryty subitem znajdujący się ok. 19,0 mm niżej w stosunku do poziomu wcześniej istniejących parkietów. Jastrych jest miejscowo wykruszony i wymaga uzupełnienia. W części pomieszczeń znajduje się posadzka wykonana z lastryko, w niektórych pomieszczeniach przemalowana farbą olejną.

Na parterze, w pom. 0/6, 0/7, 0/10 podłóżę stanowi jastrych zanieczyszczony klejem pozostałym po demontażu wyeksploatowanej wykładziny PCV.

Poziomy posadzek w poszczególnych pomieszczeniach w obrębie jednej kondygnacji są zróżnicowane i wymagają niwelacji.

W Tabeli 1 znajduje się wykaz pomieszczeń, w których przewiduje się remont posadzek ze względu na zły stan techniczny.

1. Tabela 1

Zestawienie powierzchni posadzek		
Pom.	Powierzchnia Posadzki [m ²]	Rodzaj istniejącego podłoża
PARTER		
0/3	16,32	Jastrych cementowy pokryty subitem – zdemontowana klepka parkietowa
0/5	17,18	Jastrych cementowy
0/6	2,94	Jastrych cementowy
0/7	10,12	Jastrych cementowy
0/8	7,78	Jastrych cementowy pokryty subitem – zdemontowana klepka parkietowa
0/9	4,27	Lastryko
0/10	10,72	Jastrych cementowy
0/12	75,83	Jastrych cementowy pokryty subitem – zdemontowana klepka parkietowa
0/22	59,87	Jastrych cementowy pokryty subitem – zdemontowana klepka parkietowa
0/24	60,41	Jastrych cementowy pokryty subitem – zdemontowana klepka parkietowa
0/25	7,29	Lastryko
0/25a	4,43	Lastryko
0/26	2,49	Lastryko
PIĘTRO		
1/1	13,72	Jastrych cementowy pokryty subitem – zdemontowana klepka parkietowa
1/2	1,26	Lastryko malowane farbą olejną
1/3	2,30	Lastryko malowane farbą olejną
1/5	4,65	Jastrych cementowy pokryty subitem – zdemontowana klepka parkietowa
1/6	5,90	Jastrych cementowy pokryty subitem – zdemontowana klepka parkietowa
1/8	3,33	Lastryko
1/9	1,90	Lastryko
1/10	9,50	Lastryko malowane farbą olejną
1/15	74,39	Jastrych cementowy pokryty subitem – zdemontowana klepka parkietowa

4. STAN PROJEKTOWANY

Projektuje się wykonanie nowych posadzek z wykładzin PCV w pomieszczeniach podanych w Tabeli 1 i wskazanych na Rys.1 i Rys 2.

4.1. Zakres projektowanych prac

Zakres prac obejmuje:

- 1) Przygotowanie podłoża w tym:

- oczyszczenie i odpylenie istniejącego podkładu;
 - uzupełnienie ubytków w istniejącym podkładzie - jastrychu cementowego;
 - ułożenie izolacji z folii PCV na jastrychu cement. w pomieszczeniach po zdemontowanym parkiecie znajdujących się na parterze budynku;
- 2) Wykonanie warstw wyrównawczych pod wykładzinę PCV (przy uwzględnieniu niwelacji poziomów w poszczególnych pomieszczeniach) przy zastosowaniu z płyt wiórowych MFP oraz zaprawy samopoziomującej;
- 3) Ułożenie posadzek z wykładzin PCV rolowanych, zgrzewanych z wywinięciem wykładziny na ścianę.

4.2. Opis rozwiązań projektowych

4.2.1. Przygotowanie podłoża

Przed wyrównaniem podłoża należy oczyścić istniejący podkład - jastrych cementowy z wszelkich luźnych oraz pogarszających przyczepność zanieczyszczeń w tym pozostałości kleju, farb, odpylić i uzupełnić jastrych przy użyciu gotowych szybkoschnących zapraw naprawczych na bazie cementu. Na podkładzie z jastrychu cement., w pomieszczeniach w których zdemontowano parkiet znajdujących się na parterze budynku rozłożyć folie izolacyjna PCV.

4.2.2. Wykonanie warstw wyrównawczych.

Podłoże pod wykładzinę należy odpowiednio przygotować wyrównać:

- płytą wiórową MFP o gr. 15 mm - ułożoną na jastrychu cementowym pokrytym subitem - po zdemontowanym parkiecie, płytę mocować kołkami, złącza płyt zaszpachlować i przeszlifować;
- wylewką samopoziomującą – na oczyszczonej i zagruntowanej uprzednio środkiem gruntującym posadzce z lastryka i jastrychu cementowym.

W miarę możliwości należy dążyć do ujednoczenia poziomów posadzek.

4.2.3. Montaż wykładzin PCV

Projektuje się montaż obiektowej wykładziny PCV w rolce (zastosowanie do przedszkoli). charakteryzującej się następującymi właściwościami:

- wykładzina PCV heterogeniczną,;
- klasa użytkowa| - 34÷43,
- grubość całkowita – min. 2,0 mm,
- warstwa użytkowa – min. 0,7 mm,

- stabilność wymiarów $\leq 0,4 \%$,
- odporność na światło stopień – min.6,
- klasyfikacja ogniowa - Bfl-S1,
- klasa antypoślizgowości – min. R9,
- klasa ścieralności – T,
- odporność na nacisk punktowy – dobra,
- odporność chemiczna – dobra.

Rodzaj stosowanej wykładziny musi być zaakceptowany przez Inspektora Nadzoru, w związku z powyższym przed Wykonawcą przed dostarczeniem wykładzin powinien przedstawić Zamawiającemu karty techniczne oraz stosowne atesty, oraz uzgodnić kolorystykę wykładzin w poszczególnych pomieszczeniach.

Przed rozpoczęciem montażu wykładziny należy przeprowadzić kontrolę podłoża .

Podłoże pod wykładzinę musi być stabilne, równe, twarde, wypoziomowane, suche - gładkie wolne od zabrudzeń farba, gipsem, tłuszczem, bitumami oraz innymi substancjami, które mogą wpłynąć na klejenie wykładziny. Wilgotność podłoża nie powinna przekraczać 2%.

Dokonać pomiarów wilgotności przyrządami pomiarowymi i w przypadku spełnienia warunku wilgotności (max. 2%) można przystąpić do klejenia wykładziny. Zagruntować podłoże gruntem kompatybilnym z systemem przyjętym do klejenia wykładziny.

Wykładzinę PCV należy przyklejać na całej powierzchni przy pomocy cienkowarstwowego kleju dyspersyjnego przeznaczonego do klejenia wykładzin PCV wewnątrz pomieszczeń.

Wykładzinę PCV układać z wywinięciem na ściany pomieszczeń (cokół) na wys. 10,0 cm.

Ściany w miejscach klejenia wykładziny należy przygotować poprzez ich oczyszczenie, ewentualne wyrównanie masą szpachlową i gruntowanie.

Połączenie górnej krawędzi cokołu ze ścianą zamaskować silikonem.

Po przyklejeniu wykładziny należy na połączeniach i narożach wyfrezować i szczelnie zgrzać za pomocą sznura spawalniczego PCV.

W miejsce istniejących drewnianych progów w przejściach w pom. 0/8, 0/9, 0/10 oraz w przejściu z sali 0/12 do szatni zamontować aluminiowe listwy progowe.

5. UWAGI

1) Wszystkie stosowane materiały powinny mieć atesty stwierdzające zgodność z obowiązującymi przepisami i wymaganiami higieniczno sanitarnymi i budowlanymi.

- 2) Materiały budowlane muszą posiadać świadectwo lub atest dopuszczający do stosowania w budownictwie na terenie RP.
- 3) Wszystkie wymiary należy sprawdzić w terenie.
- 4) Ściany oraz inne elementy wyposażenia budynku wymagają starannego zabezpieczenia przed zabrudzeniem, zapyleniem i przypadkowym uszkodzeniem.
- 5) Szczegóły nie ujęte w niniejszym opracowaniu, związane z wykonaniem poszczególnych robót należy realizować zgodnie z odpowiednimi instrukcjami wykonania i stosowania, warunkami technicznymi wykonania i odbioru robót budowlanych, obowiązującymi Polskimi Normami oraz instrukcjami technicznymi producentów materiałów budowlanych.

RZUT PARTERU

INWENTARYZACJA POSADZEK

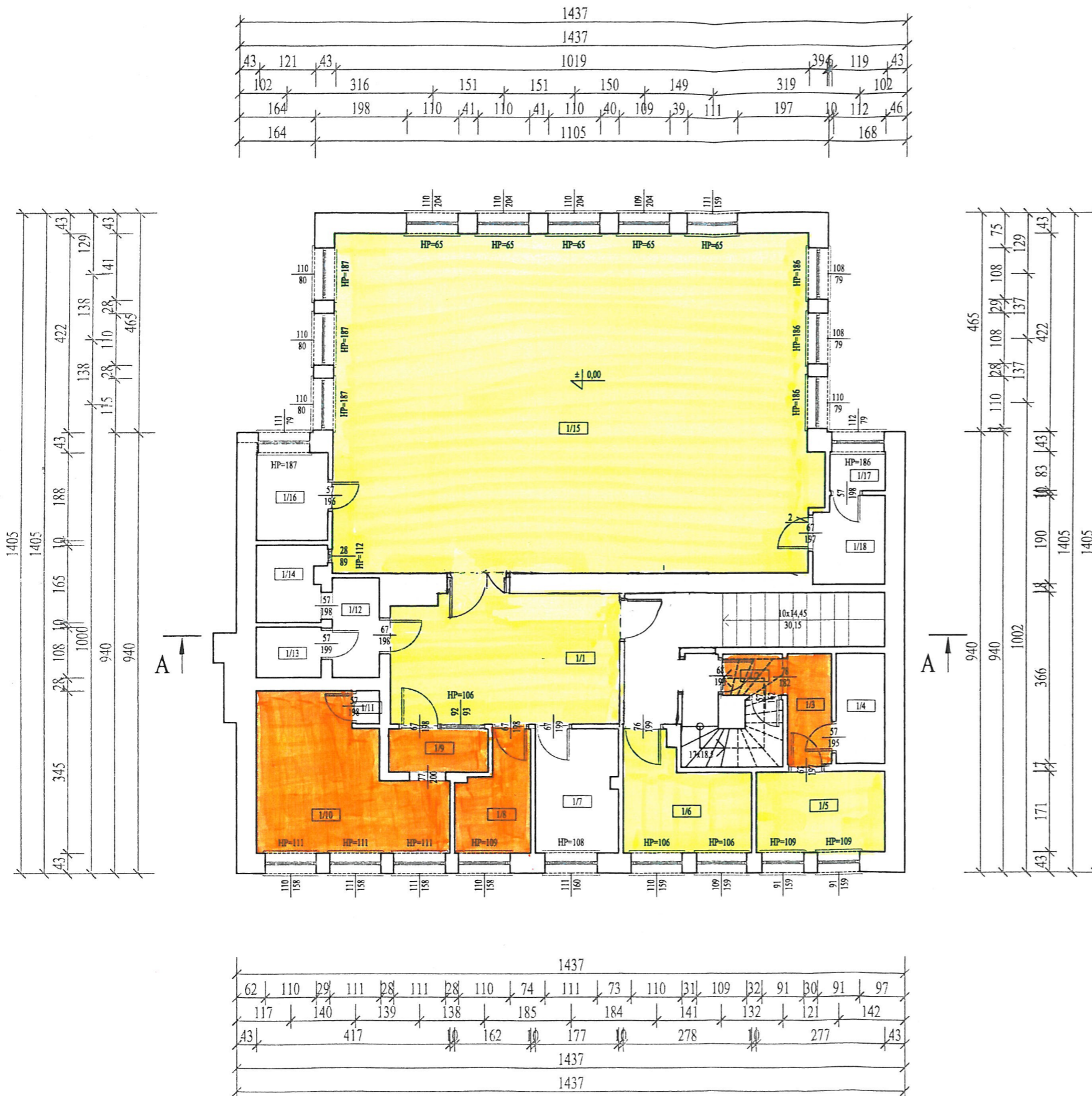
Rys. 1



RZUT I PIĘTRA

INWENTARYZACJA POSADZEK

Rys. 2



Zestawienie powierzchni posadzek - projektowana wykładzina PCV			
Pom.	Nazwa	Pow. Posadzki [m ²]	Rodzaj istniejącego podłoża
1/1	Hol	13,72	Jastrych cementowy pokryty subitem - zdemontowana klepka parkietowa
1/2	Przedszionek	1,26	Lastryko malowane farbą olejną
1/3	Korytarz	2,30	Lastryko malowane farbą olejną
1/5	Biuro	4,65	Jastrych cementowy pokryty subitem - zdemontowana klepka parkietowa
1/6	Biuro	5,90	Jastrych cementowy pokryty subitem - zdemontowana klepka parkietowa
1/8	Pokój	3,33	Lastryko
1/9	Przedszionek	1,90	Lastryko
1/10	Pom. socjalne	9,50	Lastryko malowane farbą olejną
1/15	Sala	74,39	Jastrych cementowy pokryty subitem - zdemontowana klepka parkietowa

- Jastrych cementowy pokryty subitem - zdemontowana klepka parkietowa
- Lastryko