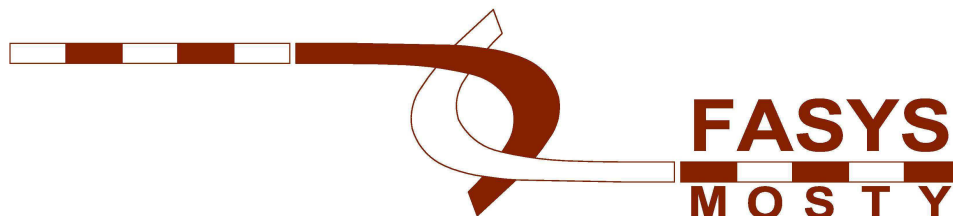


FASYS MOSTY Sp. z o.o.

Adres do korespondencji:
ul. Jedności Narodowej 83
50-262 Wrocław

Dane kontaktowe:
tel. 664 497 449
biuro@fasysmosty.pl
www.fasysmosty.pl



PROJEKT DOCELOWEJ ORGANIZACJI RUCHU

dla budowy drogi pomiędzy ul. Kochanowskiego a ul. Kolejową wraz z mostem tymczasowym na rzece Prudnik w ramach zadania pn.: „Budowa drogi wraz z przeprawą mostową”

Nr dokument.: M083-H1

Nr umowy: ZP-I.272.4.2017 z dnia 5.04.2017r.

Inwestor
i zamawiający: Gmina Prudnik,
ul. Kościuszki 3, 48-200 Prudnik

Obiekt: Droga, most tymczasowy

Lokalizacja: Województwo: opolskie, Powiat: prudnicki, Gmina: Prudnik,
Jednostka ewidencyjna: 161004_4 Prudnik Miasto,
Obręb: obręb Prudnik 0114
Działki: 1428/18, 640/18, 1188/22, 1184/22, 236, 1176/235, 1175/235,
1177/235, 713/232, 1221/255, 1402/271, 1222/280

ZESPÓŁ PROJEKTOWY

Opracowali:	Imię i nazwisko	Nr i zakres uprawnień	Podpis
Projektant branża inżynierska (główny projektant)	mgr inż. Szymon Gruba		
Opracował branża inżynierska	inż. Hubert Jańczyk		

SPIS TREŚCI

1.	KARTY UZGODNIENÍ.....	3
2.	PRZEDMIOT, CEL I ZAKRES OPRACOWANIA.....	4
3.	PODSTAWY OPRACOWANIA.....	6
3.1	PODSTAWY FORMALNE	6
3.2	PODSTAWY TECHNICZNE	6
3.3	OBOWIĄZUJĄCE PRZEPISY, NORMY ORAZ LITERATURA TECHNICZNA	6
4.	ISTNIEJĄCY STAN ZAGOSPODAROWANIA TERENU.....	6
5.	PROJEKTOWANY STAN ZAGOSPODAROWANIA TERENU.....	6
5.1	POWIERZCHNIA TERENU.....	6
6.	STAN PROJEKTOWANY.....	7
6.1	PRACE PRZYGOTOWAWCZE.....	7
6.2	CHARAKTERYSTYKA DROGI I RUCHU NA DRODZE	7
6.2.1	Ruch na drodze	7
6.2.2	Parametry projektowanej drogi.....	7
6.2.3	Opis rozwiązania drogowego.....	8
7.	Organizacja ruchu drogowego:.....	8
7.1	Docelowa organizacja ruchu.....	8
8.	WYMAGANIA DLA ZNAKÓW DROGOWYCH.....	9
9.	TERMIN WPROWADZENIA ORGANIZACJI	9

WYKAZ RYSUNKÓW

PROJEKT DOCELOWEJ ORGANIZACJI RUCHU

Nr	Tytuł rysunku	Skala	Nr str.
NSOR-1	Plan sytuacyjny stałej organizacji ruchu	1:500	10

FASYS MOSTY Sp. z o.o.
ul. Jedności Narodowej 83
50-262 Wrocław

Na podstawie art. 10 ust. 5 ustawy z dnia 20 czerwca 1997 r.– Prawo o ruchu drogowym (Dz. U. z 2017 r. poz. 1260 z późn. zm.) i § 3 ust. 1 rozporządzenia Ministra Infrastruktury z dnia 23 września 2003 r. w sprawie szczegółowych warunków zarządzania ruchem na drogach oraz wykonywania nadzoru nad tym zarządzaniem (Dz. U. z 2017, poz. 784) oraz opinii Komisji d/s rozpatrywania projektów organizacji ruchu z dnia 24.10.2017 r., po rozpatrzeniu wniosku: Spółki Fasys Mosty z Wrocławia z dnia 12.10.2017 r.(data wpływu: 13.10.2017 r.) w sprawie zatwierdzenia stałej zmiany organizacji ruchu, jako organ zarządzający ruchem na drogach powiatowych i gminnych:

Z A T W I E R D Z A M

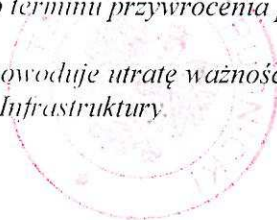
stałą zmianę organizacji ruchu w ciągu drogi gminnej Nr 107285 O ul. Wańkowicza w m. Prudnik, dla zadania pn. „Budowa drogi wraz przeprawą mostową w miejscowości Prudnik, zgodnie z przedłożonym projektem.

Termin ważności zatwierdzenia: od I kwartał 2018 r.

Uwagi: zlikwidować znak B-22 „zakaz skręcania w prawo” w celu umożliwienia wyjazdu mieszkańcom budynku usytuowanego przy ulicy Kochanowskiego, bezpośrednio na ulicę Kochanowskiego.

Wprowadzający organizację ruchu na podstawie zatwierdzonego projektu zobowiązany jest do zawiadomienia Wydziału Komunikacji i Transportu Starostwa Powiatowego w Prudniku o terminie jej wprowadzenia co najmniej na 7 dni przed rozpoczęciem robót - § 12 ust. 1 rozporządzenia Ministra Infrastruktury z dnia 23 września 2003 r. w sprawie szczegółowych warunków zarządzania ruchem na drogach oraz wykonywania nadzoru nad tym zarządzaniem, (Dz. U. z 2017, poz. 784)), a także do podania przewidywanego terminu przywrócenia poprzedniej organizacji ruchu.

Brak w/w zawiadomienia spowoduje utratę ważności zatwierdzonej organizacji ruchu - § 12 ust. 4 w/w rozporządzenia Ministra Infrastruktury.



Z up. STAROSTY
mgr Katarzyna Tebicka
INSPEKTOR DOWIĄZAŁE
KOMUNIKACJI I TRANSPORTU

Otrzymują do wiadomości:

1. Fasys Mosty Sp. z o.o., ul. Jedności Narodowej 83, 50-262 Wrocław.
2. Urząd Miejski w Prudniku, ul. Kościuszki 3, 48-200 Prudnik.
3. SP w Prudniku, Wydział Inżynierii i Ochrony Środowiska, ul. Kościuszki 76, 48-200 Prudnik.
4. Komenda Powiatowa Policji w Prudniku, ul. Skowrońskiego 39, 48-200 Prudnik.
5. a/a.

FASYS MOSTY Sp. z o.o.
ul. Jedności Narodowej 83
50-262 Wrocław

Na podstawie art. 10 ust. 5 ustawy z dnia 20 czerwca 1997 r.– Prawo o ruchu drogowym (Dz. U. z 2017 r. poz. 1260 z późn. zm.) i § 3 ust. 1 rozporządzenia Ministra Infrastruktury z dnia 23 września 2003 r. w sprawie szczegółowych warunków zarządzania ruchem na drogach oraz wykonywania nadzoru nad tym zarządzaniem (Dz. U. z 2017, poz. 784) oraz opinii Komisji d/s rozpatrywania projektów organizacji ruchu z dnia 28.11.2017 r., po rozpatrzeniu wniosku: Spółki Fasys Mosty z Wrocławia z dnia 28.11.2017 r. w sprawie zatwierdzenia zmiany do stałej organizacji ruchu, jako organ zarządzający ruchem na drogach powiatowych i gminnych:

Z A T W I E R D Z A M

zmianę do stałej organizacji ruchu w ciągu drogi gminnej Nr 107285 O ul. Wańkowicza w m. Prudnik, dla zadania pn. „Budowa drogi wraz przeprawą mostową w miejscowości Prudnik, zgodnie z przedłożonym projektem.

Termin ważności zatwierdzenia: od I kwartał 2018 r.

Uwagi: dot. zmiany do stałej organizacji ruchu zatwierdzonej w dniu 24.10.2017 r. nr KT.7121.60a.2017.

Wprowadzający organizację ruchu na podstawie zatwierdzonego projektu zobowiązany jest do zawiadomienia Wydziału Komunikacji i Transportu Starostwa Powiatowego w Prudniku o terminie jej wprowadzenia co najmniej na 7 dni przed rozpoczęciem robót - § 12 ust. 1 rozporządzenia Ministra Infrastruktury z dnia 23 września 2003 r. w sprawie szczegółowych warunków zarządzania ruchem na drogach oraz wykonywania nadzoru nad tym zarządzaniem, (Dz. U. z 2017, poz. 784)), a także do podania przewidywanego terminu przywrócenia poprzedniej organizacji ruchu.

Brak w/w zawiadomienia spowoduje utratę ważności zatwierdzonej organizacji ruchu - § 12 ust. 4 w/w rozporządzenia Ministra Infrastruktury.



Z up. STAROSTY
mgr Katarzyna Dębicka
INSPEKTOR W WYDZIALE
KOMUNIKACJI I TRANSPORTU

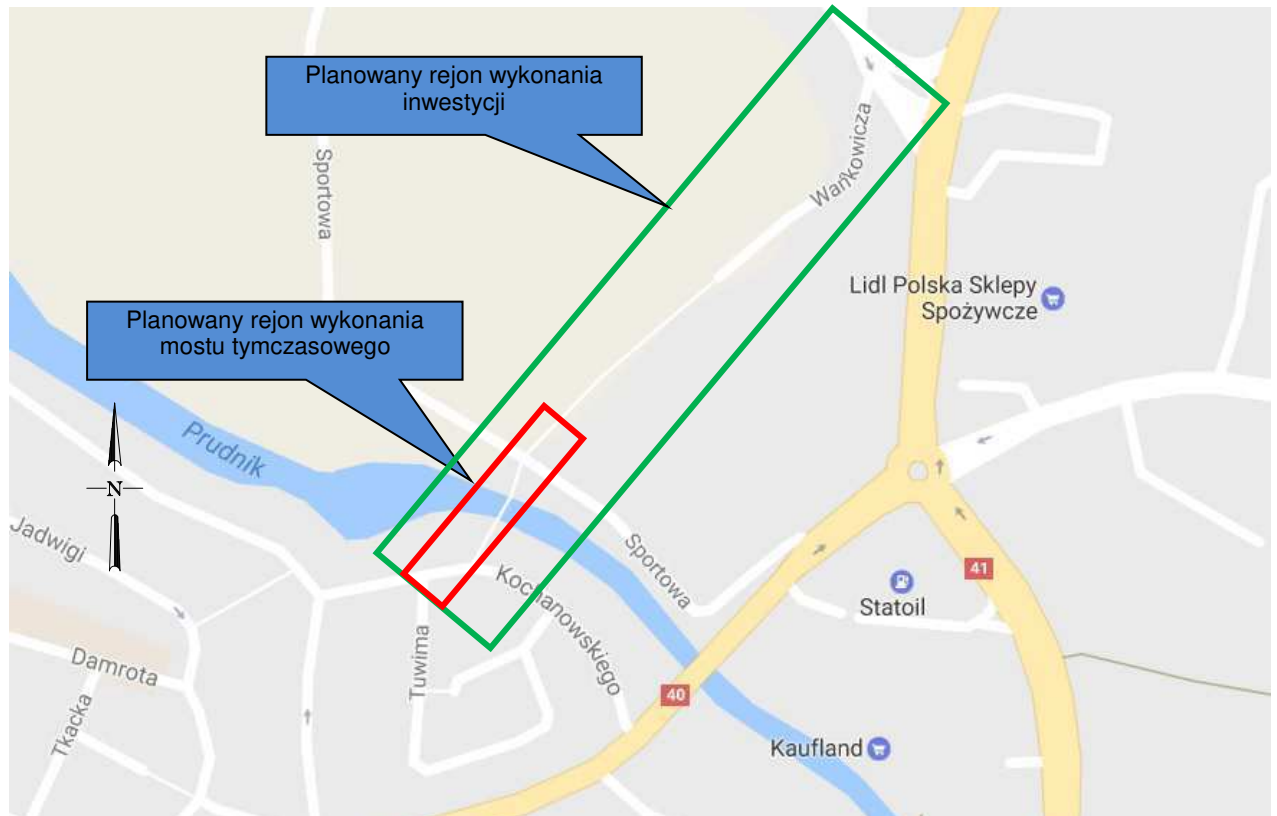
Otrzymują do wiadomości:

1. Fasys Mosty Sp. z o.o., ul. Jedności Narodowej 83, 50-262 Wrocław.
2. Urząd Miejski w Prudniku, ul. Kościuszki 3, 48-200 Prudnik.
3. SP w Prudniku, Wydział Inżynierii i Ochrony Środowiska, ul. Kościuszki 76, 48-200 Prudnik.
4. Komenda Powiatowa Policji w Prudniku, ul. Skowrońskiego 39, 48-200 Prudnik.
5. a/a.

dla budowy drogi pomiędzy ul. Kochanowskiego a ul. Kolejową wraz z mostem tymczasowym na rzece Prudnik w ramach zadania pn.: „Budowa drogi wraz z przeprawą mostową”

2. PRZEDMIOT, CEL I ZAKRES OPRACOWANIA

Przedmiotem opracowania jest obszar ulicy Wańkowicza w miejscowości Prudnik. Na rys. 1.1 pokazano lokalizację inwestycji, a na fotografii 1.2 przedstawiono widok lokalizacji, w której planowane jest wykonanie mostu tymczasowego.



Rys. 1.1. Lokalizacja obiektu i drogi na mapie



Rys. 1.2 Widok na kładkę obok, której jest planowane miejsce wykonania przeprawy tymczasowej

Celem niniejszego opracowania jest wykonanie projektu docelowej organizacji ruchu dla budowy przeprawy tymczasowej przez rzekę Prudnik.

3. PODSTAWY OPRACOWANIA

3.1 PODSTAWY FORMALNE

- Ustawa z dnia 20.06.1997 r. – Prawo o ruchu drogowym (Dz. U. z 2017 r. poz. 1260 z późniejszymi zmianami).
- Rozporządzenie Ministra Infrastruktury z dnia 23.09.2003 r. w sprawie szczegółowych warunków zarządzania ruchem na drogach oraz wykonywania nadzoru nad tym zarządzaniem (Dz. U. z 2017 r. poz. 784 z późniejszymi zmianami).
- Rozporządzenie Ministrów Infrastruktury oraz Spraw Wewnętrznych i Administracji z dnia 31.07.2002 r. w sprawie znaków i sygnałów drogowych (Dz. U. z 2002 r. nr 170, poz. 1393 z późniejszymi zmianami).
- Rozporządzenie Ministra Infrastruktury z dnia 03.07.2003 r. w sprawie szczegółowych warunków technicznych dla znaków i sygnałów drogowych oraz urządzeń bezpieczeństwa ruchu drogowego i warunków ich umieszczania na drogach (Dz. U. z 2003 r. nr 220, poz. 2181 z późniejszymi zmianami).

3.2 PODSTAWY TECHNICZNE

- Wizja lokalna, pomiary inwentaryzacyjne oraz dokumentacja fotograficzna,
- SPECYFIKACJA ISTOTNYCH WARUNKÓW ZAMÓWIENIA PUBLICZNEGO dla postępowania przeprowadzanego w trybie przetargu nieograniczonego (w procedurze jak dla wartości zamówienia poniżej równowartości kwoty 209 000 EURO)na realizację zadania.: Wykonanie dokumentacji docelowej organizacji ruchu .

3.3 OBOWIĄZUJĄCE PRZEPISY, NORMY ORAZ LITERATURA TECHNICZNA

Dokumentację opracowano stosując wytyczne Inwestora, obowiązujące przepisy, normy oraz zalecenia zawarte w literaturze technicznej.

4. ISTNIEJĄCY STAN ZAGOSPODAROWANIA TERENU

Obszar inwestycji zlokalizowany jest w miejscowości Prudnik w ciągu ul. Wańkowicza.

Na całej długości zapewniony jest ruch pieszych, a na odcinkach stanowi ona także dojazd do garaży i zakładu „Pionier”. Obszar robót obejmuje koryto rzeki Prudnik, jego wały przeciwpowodziowe, zielony teren zawala oraz obszary o większym stopniu zurbanizowania w sąsiedztwie skrzyżowań z ul. Kochanowskiego i ul. Kolejową.

W ramach inwestycji przewiduje się rozbiórkę budynku dawnej kasy biletowej oraz sąsiadującego z nią ogrodzenia na długości około 45 m.

5. PROJEKTOWANY STAN ZAGOSPODAROWANIA TERENU

5.1 POWIERZCHNIA TERENU

W wyniku przeprowadzenia zamierzonej inwestycji powierzchnia terenu zostanie przekształcona zgodnie z projektowanym profilem drogi. Część zieleni porastającej tereny zawala

dla budowy drogi pomiędzy ul. Kochanowskiego a ul. Kolejową wraz z mostem tymczasowym na rzece Prudnik w ramach zadania pn.: „Budowa drogi wraz z przeprawą mostową”

zostanie wykarczowana, a na jej miejscu pojawi się nasyp pod dojazd do wyniesionego ponad koronę wału północnego przyczółka mostu. Na pozostałych obszarach przewiduje się mniejszą ingerencję w powierzchnię terenu jako, że w stanie istniejącym obszary te również stanowią nawierzchnię utwardzoną.

6. STAN PROJEKTOWANY

6.1 PRACE PRZYGOTOWAWCZE

Przed przystąpieniem do prac budowlanych należy przygotować plac budowy. Istniejące oznakowanie pionowe kolidujące z przedmiotową inwestycją, a nie przewidziane do usunięcia, należy rozebrać i zabezpieczyć, a po wykonaniu robót budowlanych ponownie zamontować zgodnie z projektem stałej organizacji ruchu.

6.2 CHARAKTERYSTYKA DROGI I RUCHU NA DRODZE

6.2.1 Ruch na drodze

W stanie istniejącym ruch na ul. Wańkowicza ogranicza się w zasadzie wyłącznie do obsługi zakładu „Pionier” i pojazdów korzystających z placu parkingowego przy ul. Kolejowej. Istniejący odcinek – zaczynający się na skrzyżowaniu z ul. Kolejową i kończący na wysokości zakłady „Pionier – charakteryzuje się ruchem dwukierunkowym, szerokość jezdni to około 4 m, a nawierzchnia wykonana jest z kostki betonowej.

Główną drogę, z której ruch, planowana inwestycja ma w części przejąć na czas przebudowy mostu stałego, stanowi droga krajowa nr 40. Charakteryzuje się ona na rozpatrywanym odcinku ruchem, którego natężenie oraz strukturę rodzajową przedstawia poniższa tabela (wyciąg z Generalnego Pomiaru Ruchu 2015; źródło: www.gddkia.gov.pl).

Tabela nr 1. Droga krajowa nr 40 odcinek Prudnik/Przejście

Dane o ruchu na drodze							
SDR 2015 na podstawie GDDKiA							
Pojazdy sam. ogółem	Motocykle	Sam osobowe	lekkie ciężar	ciężarowe z przyczepa	ciężarowe bez przyczepy	autobusy	Ciągniki rolnicze
6426	89	5587	424	124	102	78	22

6.2.2 Parametry projektowanej drogi

Projektowana droga posiadać będzie następujące parametry:

- szerokość jezdni na odc. jednokierunkowym ok. 3,5 m,
- szerokość jezdni na odc. dwukierunkowym ok. 5,5 m,
- kategoria ruchu KR 2,
- klasa techniczna drogi D,
- przyjęta prędkość projektowa $V_p=30$ km/h,

6.2.3 Opis rozwiązania drogowego

Całkowita długość odcinka drogowego w obszarze inwestycji wynosi 289 m. Składają się na nią odcinki nowoprojektowane, odcinki do przebudowy oraz odcinki istniejące, do których należy się dowiązać. Dojazd do mostu zapewniony będzie poprzez ok. 20-metrowy odcinek drogi - dwukierunkowy na krótkim odcinku od skrzyżowania z ul. Kochanowskiego do zjazdu indywidualnego, a następnie jednokierunkowy w kierunku mostu. Od zjazdu z mostu projektuje się 128-metrowy odcinek drogi o szerokości jezdni 3,5 m prowadzący do brukowanego placu przed zakładem „Pionier”. Ze względu na wyniesienie konstrukcji mostu ponad koronę wału odcinek ten będzie przebiegał po nasypie ze skarpami o nachyleniu 1:1,5. Odcinek ten charakteryzuje się spadkiem daszkowym 2%, a odwodnienie będzie realizowane przez grawitacyjne odprowadzenie wód na pobocza. Projektuje się pobocza o szerokości 1,45 m z zamontowaniem obustronnych barier ochronnych, oraz 0,75 m na odcinkach gdzie bariery nie są wymagane. Na wysokości zakładu „Pionier” następuje przejście na ruch dwukierunkowy. Istniejący odcinek drogi o długości ok. 54 m prowadzący do placu parkingowego przy ul. Kolejowej zostanie poszerzony do 5,5 m szerokości jezdni ograniczonej obustronnym krawężnikiem. Spadek poprzeczny projektuje się jako jednostronny z przejściem na daszkowy odwrócony na wysokości istniejącego wpustu drogowego kanalizacji deszczowej. Dalszy ruch zostanie poprowadzony przez istniejący plac parkingowy z zastosowaniem separatorów U-25 w celu wygrozdzenia jezdni na istniejącej nawierzchni.

7. Organizacja ruchu drogowego:

Wykaz istniejących zagrożeń:

1. Praca maszyn i urządzeń podczas wykonywania robót rozbiórkowych i ziemnych
2. Ruch pojazdów budowy podczas wykonywania prac
3. Ruch pojazdów zewnętrznych

7.1 Docelowa organizacja ruchu

PROJEKTOWANE ZNAKI PIONOWE:

A-7 + T-6c	2szt. (1 słupek)
A-7 + C-2	1szt. (1 słupek)
A-20	1szt. (1 słupek)
B-2	1szt. (1 słupek)
B-22	1szt. (1 słupek)
B-36	3szt. (1 słupek)
C-2	1szt. (1 słupek)
D-1 + T-6a	2szt. (1 słupek)
D-3 + B-33 + B-18	1szt. (1 słupek)
D-6	1szt. (1 słupek)
F-6	2szt. (1 słupek)

PROJEKTOWANE ZNAKI POZIOME:

P-1e	19m
P-4	116m

dla budowy drogi pomiędzy ul. Kochanowskiego a ul. Kolejową wraz z mostem tymczasowym na rzece Prudnik w ramach zadania pn.: „Budowa drogi wraz z przeprawą mostową”

P-7a	41m
P-13	13m
P-14	3,5m
P-10	12m ²

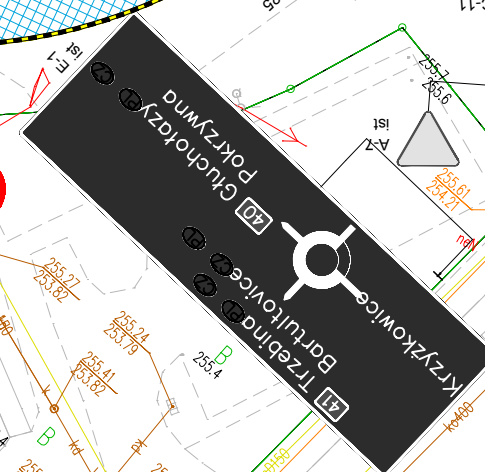
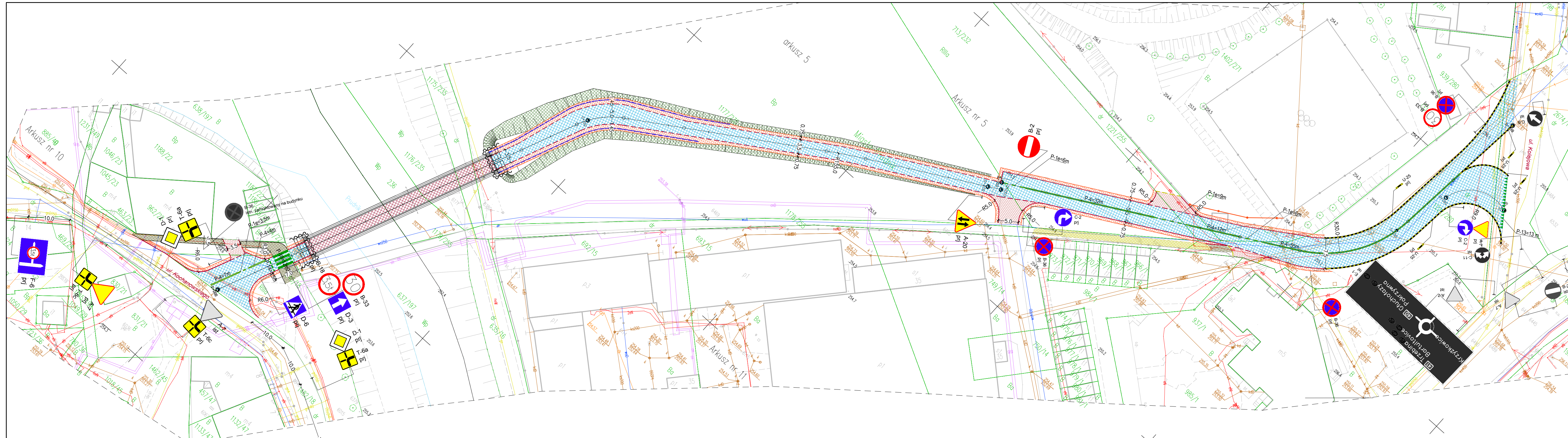
8. WYMAGANIA DLA ZNAKÓW DROGOWYCH

Znaki ustawione w ramach tymczasowej organizacji ruchu muszą spełniać następujące warunki:

- grupa wielkości znaków – **ŚREDNIE**,
- lica znaków z folii odblaskowych I typu II typu (dla A-7, B-2, B-20, D-6),
- słupki do znaków należy wykonać z rur stalowych o średnicy 60,3 mm,
- wysokość mocowania znaków pionowych:
 - - 2,2 m, mierząc od powierzchni jezdni do dolnej krawędzi znaku,
- konstrukcję wsporczą znaków (ww. rury stalowe) posadzić w gruncie na głębokość minimum 0,8 m w fundamencie z betonu wykonanego “na mokro” o wymiarach 0,4 m x 0,4 m i wysokości 0,8 m.
- odległość krawędzi znaku od krawędzi jezdni (naw. bitumiczna) - min. 0,5 m,
- oznakowanie poziome o barwie białej w technologii cienkowarstwowej, termoplastycznej.

9. TERMIN WPROWADZENIA ORGANIZACJI

Przewidywany termin wprowadzenia docelowej organizacji ruchu: I kwartał 2018 r.



ZAŁOŻENIA	
Kategoria projektowanej drogi	gmina
Klasa techniczna projektowanej drogi	D
Szerokość pasa ruchu na odc. jednokierunkowym	5,5m
Szerokość pasa ruchu na odc. dwukierunkowym	5,5m
Prędkość projektowa V ₀	30km/h
Łuki pionowe (wypukłe/wklęsłe)	min. 300m
Łuki poziome	min. 20m
Szerokość pobocza z kruszywa	min. 0,75m

- LEGENDA:**
- granice działek
 - istn. sieć ciepłownicza
 - istn. sieć elektroenergetyczna
 - istn. sieć wodociągowa
 - istn. sieć gazowa
 - istn. sieć teletechniczna
 - znaki poziome projektowane
 - 5t B-18 istn. znaki pionowe istniejące
 - A D-6 prj. znaki pionowe projektowane
 - proj. droga
 - proj. pobocze
 - odwrotne jazdy
 - proj. chodnik
 - reprofiliacja i umocnienie skarp
 - proj. krawężnik
 - proj. krawędź pobocza
 - proj. bariera ochronna
 - proj. separator liniowy U-25

INWESTOR:	Gmina Prudnik ul. Kościuszki 3, 48-200 PRUDNIK		
JEDNOSTKA PROJEKTOWA:	FASYS MOSTY Sp. z o.o. ul. Powstańców Śląskich 139A/3, 53-317 WROCŁAW		
OBIEKT:	Tymczasowa przeprawa mostowa wraz z dojazdami		
STADIUM:	STAŁA ORGANIZACJA RUCHU		nr rys.: SOR-1
TYTUŁ RYSUNKU:	Plan sytuacyjny stałej organizacji ruchu		
STANOWISKO	IMIĘ I NAZWISKO	NR UPRAWNIENI	data: 09.2017
PROJEKTANT:	mgr inż. Szymon Gruba	119/DOŚ/09	skala: 1:500
PROJEKTANT:	mgr inż. Adam Pawłucki	264/DOŚ/13	
OPRACOWAŁ:	inż. Hubert Jafczyk		